

國立臺灣大學生物資源暨農學院園藝暨景觀學系

碩士論文

Department of Horticulture and Landscape Architecture

College of Bio-Resources and Agriculture

National Taiwan University

Master Thesis

傳統聚落發展觀光對居民生活品質之影響

A Study of the Impact of Traditional Settlement Tourism

Development on Residents' Quality of life

郁孟庭

Meng-Ting Yu

指導教授：林晏州 博士

Advisor: Yann-Jou Lin, Ph.D.

中華民國 103 年 8 月

August, 2014





國立臺灣大學碩士學位論文 口試委員會審定書

傳統聚落發展觀光對居民生活品質之影響 A Study of the Impact of Traditional Settlement Development on Residents' Quality of life

本論文係郁孟庭君（r01628301）在國立臺灣大學園藝暨景觀學系完成之碩士學位論文，於民國 103 年 6 月 21 日承下列考試委員審查通過及口試及格，特此證明

口試委員：

林安州

（簽名）

（指導教授）

歐陽榮

陳惠敏

鄭俊凱

林寶秀



誌謝



這本論文能夠順利完成，首先要先感謝我的指導教授林晏州老師，從大學時期以來給予我許多的幫助，不僅在撰寫論文時給予指點與協助，在平時的為人處事態度上也讓我學習到了很多，真的非常感謝老師這多年來的指導與提攜，您辛苦了！再來要感謝輔導委員鄭佳昆老師給予論文上的指正與教導，讓老師耗費額外心力一同討論，您辛苦了！同時感謝歐聖榮老師、陳惠美老師以及林寶秀老師給予我口試上的建議與指正，使得論文能夠更詳盡有條理。

其次要感謝研究室的同伴們，謝謝愛嬪學姊這幾年給予的幫助，不論是出外調查或是研究報告上的撰寫都常常麻煩學姊，謝謝你總是不辭辛勞的給予我協助與鼓勵，也謝謝姿廷、Mia、翊芳、詩涵、嘉云的幫忙，給予我許多歡笑與回憶。再來要感謝一起共患難分享喜樂的稚絮、煒鈞和宛臻，恭喜我們如願畢業了，特別感謝陪我六年的宛臻，只想說...認識你真好，希望能開開心心的度過每一天:)

感謝多年的好友婷萱、柏羽、蘊欣、惠曦、季霖、家賢、廷宇、欣怡、Echo、瑜珊、ocmet、涼、HM，在我失落的時候為我打氣，分享有趣的事物，讓我總能充滿正面能量堅持下去，謝謝研究所同窗們這兩年的陪伴，恭喜我們都畢業了！

最後感謝時常為我打氣的家人，謝謝爸爸在我回家調查的時候，協助我問卷發放兼當司機、謝謝媽媽總是一直鼓勵我，這幾年過節只能電話祝賀的女兒終於可以回家幫你分擔解憂了，謝謝總是默默關心我的哥哥，謝謝最疼愛的妹妹總是能幽默感滿分的逗我笑，也謝謝阿姨姑姑們的鼓勵。當然還有澎湖鄉親們，沒有你們也不可能完成這本論文，謝謝你們在百忙之中抽空協助。

要感謝的人太多了，沒辦法一一感謝真的抱歉，謹將本論文獻給所有幫助過我的每個你，感謝大家！감사합니다~

孟庭 2014.08 於台大造園館



中文摘要



隨著觀光產業的蓬勃發展，政府亦開始推動觀光休閒結合地方文化發展的觀光發展模式，像是多樣的特色小鎮文化觀光或是舉辦在地文化的特色展，雖然可以帶動地方的觀光發展或是增進地方居民對於自身家鄉的凝聚力，但是當地區開始發展觀光時，除了正面效益外，也會造成負面的衝擊，其中最直接影響的便是當地居民的生活品質。

本研究目的在於探討傳統聚落發展觀光後對於居民生活品質之影響，研究地點為澎湖西嶼二崁聚落，本研究先以文獻回顧彙整出訪談問項，並於 103 年 2 月 3 日至 2 月 13 日對於當地居民進行口頭訪談，後續根據訪談結果與文獻回顧訂定研究問卷，現地問卷調查時間為 103 年 5 月 8 日至 5 月 11 日為止，共得有效問卷 237 份。

研究結果發現，社經特性之年齡、教育程度、職業、婚姻狀況、個人月收入對生活品質滿意度有顯著影響，而居民生活品質面向以社區發展、身心感受、文化推廣、產業經濟、環境安全及社區關係對生活品質滿意度具有正向相關，其中以社區發展影響最為顯著。由於近年來對於生活品質越來越重視，本研究結果可提供給相關單位作為參考依據。

[關鍵字] 觀光發展、傳統聚落、觀光影響、生活品質、澎湖居民



Abstract



With the rapid development of the tourism industry, the government has begun to promote the tourism-development model by combined leisure with local cultural, such as the variety tourism with towns' culture, or holding the local cultural exhibitions. Although it can promote the development of local tourism or make residents have more cohesion, it has positive benefits and negative impacts when the region begins to develop the tourism, and the most direct impact is on the residents' quality of life.

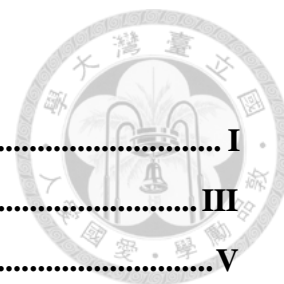
The purpose of this study is to investigate the impact of traditional settlement development on residents' quality of life. The study site was in Erkan, Xiyu Township, Penghu County. Through literature review, the questions of interview had been done. Interviewing the residents by oral was finished on February 3 to February 13, 2014. According to the results of the interviews and literature review, the quality of life is divided into six directions, and the questionnaires were completed by residents on May 8 to May 11, 2014. This research totally collected 237 effective questionnaires.

According to the results, the socioeconomic characteristics of age, education, occupation, marital status, personal monthly income had a significant impact on residents' quality of life. The directions of community development, physical and psychological feeling, cultural promotion, industrial economy, environmental safety, and community relation had a significant impact on residents' quality of life

satisfaction, and the more significant impact were community development and industrial economy. In recent years, people are more and more attention to the quality of life, and I expect to provide useful references for related administrations.

【Keywords】 Tourism development, Traditional settlement, Tourism impact, Quality of Life(QoL), Penghu residents.

目錄



口試委員會審定書.....	I
誌謝.....	III
中文摘要.....	V
Abstract.....	VII
第一章 緒論.....	1
第一節 研究背景與動機.....	1
第二節 研究目的.....	2
第三節 研究內容與流程.....	3
第二章 文獻回顧.....	5
第一節 傳統聚落.....	5
第二節 觀光發展.....	10
第三節 生活品質.....	15
第四節 相關實證研究整理.....	22
第三章 研究方法.....	29
第一節 研究地點.....	29
第二節 研究架構.....	34
第三節 研究設計及操作.....	36
第四節 資料處理與分析方法.....	49
第四章 研究結果與討論.....	51
第一節 問卷回收情形.....	51
第二節 受訪者個人社經背景分析.....	51
第三節 傳統聚落觀光發展後居民生活品質評值分析.....	55
第四節 居民社經特性與生活品質面向及生活品質滿意度關係之檢定.....	61
第五節 居民生活品質面向與生活品質滿意度關係之檢定.....	80
第六節 研究假設驗證.....	82
第五章 結論與建議.....	85
第一節 結論.....	85
第二節 建議.....	87
參考文獻.....	89
附錄一、訪談逐字稿.....	93
附錄二、問卷.....	102



圖目錄

圖 1-3-1 研究流程圖.....	4
圖 2-2-1 觀光構成要素圖.....	10
圖 2-2-2 觀光系統圖.....	11
圖 2-4-1 綠廊道對生活品質影響之研究概念圖.....	24
圖 2-4-2 住房滿意度研究假設架構圖.....	25
圖 3-1-1 二崁聚落地圖.....	29
圖 3-1-2 二崁聚落現況照片.....	33



表目錄



表 2-3-1	生活品質常用量表比較表.....	21
表 2-4-1	鄉村地區生活品質評量指標.....	27
表 2-4-2	國內相關研究問項彙整表.....	28
表 3-1-1	二崁村人口數按性別及年齡分析表.....	30
表 3-3-1	訪談問題及訪談目的整理表.....	36
表 3-3-2	訪談對象資料表.....	37
表 3-3-3	生活品質指標面向表.....	45
表 3-3-4	生活品質面向研究問項表.....	48
表 3-3-5	生活品質滿意度研究問項表.....	48
表 4-2-1	性別次數分析表.....	51
表 4-2-2	年齡次數分析表.....	52
表 4-2-3	教育程度次數分析表.....	52
表 4-2-4	職業次數分析表.....	52
表 4-2-5	婚姻狀況次數分析表.....	53
表 4-2-6	個人月收入次數分析表.....	53
表 4-2-7	是否從事觀光相關行業次數分析表.....	53
表 4-2-8	居住地區次數分析表.....	54
表 4-3-1	生活品質面向因素分析表.....	56
表 4-3-2	居民社區發展感受分析表.....	57
表 4-3-3	居民身心感受分析表.....	58
表 4-3-4	居民文化推廣感受分析表.....	58
表 4-3-5	居民產業經濟感受分析表.....	59
表 4-3-6	居民環境安全感受分析表.....	59
表 4-3-7	居民社區關係感受分析表.....	59
表 4-3-8	居民生活品質滿意度分析表.....	60
表 4-4-1	各項社經特性對於社區發展面向分析表.....	62
表 4-4-2	各項社經特性對於身心感受面向分析表.....	64
表 4-4-3	各項社經特性對於文化推廣面向分析表.....	66
表 4-4-4	各項社經特性對於產業經濟面向分析表.....	68

表 4-4-5	各項社經特性對於環境安全面向分析表.....	70
表 4-4-6	各項社經特性對於社區連結面向分析表.....	72
表 4-4-7	各項社經特性對於各面向之綜合分析表.....	73
表 4-4-8	不同性別對於生活品質滿意度分析表.....	74
表 4-4-9	不同年齡對於生活品質滿意度分析表.....	74
表 4-4-10	不同教育程度對於生活品質滿意度分析表.....	75
表 4-4-11	不同職業對於生活品質滿意度分析表.....	75
表 4-4-12	不同婚姻狀況對於生活品質滿意度分析表.....	76
表 4-4-13	不同月收入對於生活品質滿意度分析表.....	76
表 4-4-14	從事相關行業對於生活品質滿意度分析表.....	77
表 4-4-15	不同居住地區對於生活品質滿意度分析表.....	77
表 4-4-16	各項社經特性對生活品質滿意度影響之逐步迴歸分析表.....	79
表 4-5-1	生活品質面向與生活品質滿意度相關分析表.....	80
表 4-5-2	各項生活品質面向對生活滿意度影響之逐步迴歸分析表.....	81

第一章 緒論



第一節 研究背景與動機

現今民眾對於休閒生活日漸重視，政府亦開始推動觀光休閒結合地方文化發展，然而地區開始觀光發展時，最直接影響的便是當地居民，當社會文化、經濟結構及環境品質等隨著觀光發展而產生改變時，將會對當地居民的生活造成正負面影響。

許多學者指出觀光遊憩的發展並非對於每個地區都是適宜的，其對於當地之影響是正負兼具的（Pizam, 1978; Mathieson, & Wall, 1982; Crandall, 1987; Keogh, 1989; Ap, & Crompton, 1998; Andereck et al., 2005; 歐聖榮、顏宏旭，1995；陳坤宏，2005；尤慈慧，2006；劉子利、陳嘉雯，2009；洪慈憶、蔡進士、蔡耀隆，2013）。觀光發展的正面影響可能包括促進生活及文化習慣的溝通、減少人口外流而維持健全的社會結構、促使當地文化受到重視而得以保存、所得與經濟水準的提升、當地經濟的改善、工作機會的增加、促進當地的投資、增加稅收、增加購物機會等；負面影響可能包含改變當地原有的社會制度、社區衝突增加、季節性失業、社區關係漸趨功利及冷淡、增加產品與服務的價格、增加房地產的價格、增加生活成本與稅捐等。

澎湖群島位於中國大陸與台灣之間的台灣海峽上，由九十個島嶼所組成，島嶼面積僅 127.96 平方公里，但海岸線卻長達 374.09 公里，海域範圍面積更高達 74,730 公頃，擁有多變化海岸地形、豐富的玄武岩地質景觀及特殊的動植物資源（澎湖縣政府，2013）。由於澎湖具有先天地理與港灣的優越特殊條件，自古即為軍事要衝及重要的移民中繼站，是台灣開發較早的地區。隨著早期移民而漸漸在澎湖形成的傳統聚落，使得澎湖擁有異國統治時期殖民與軍事防禦的獨特

空間地景，至今仍保持相當完整的傳統風貌，古老的咾咕石建築、洋樓住宅群與崇敬鬼神信仰夏特有的廟宇文化構成聚落特殊地景，是近年來除了自然海岸景觀外，澎湖現行極力推廣的觀光景點，像是興仁里蔡進士第、白沙張百萬舊宅、西嶼二崁古厝、望安中社花宅及馬公市區內的篤行新村等。

而澎湖受限於島嶼地形與土地幅員較小，隨著極力推廣人文資源觀光後，大量的觀光客湧進傳統聚落，遊客參訪人數快速成長，造成聚落環境本體承受相當大的負荷，降低了觀光遊憩品質。再加上現代社會的開放，居民外移與高科技產業的引入，造成聚落舊有文化保存不易與觀光發展阻礙。然而目前對於澎湖觀光產業之研究，多半著重於節慶觀光、海洋休閒活動及漁業生態觀光等（鄭錫欽、梁家祐，2008；吳國裕，2009；鄭錫欽、姜竹音，2009；朱盈蓓、汪文政，2010；張孝銘、林建勳、陳俊偉、詹騏萱，2010；陳欣宏、林樹旺、蔡瑞祥，2011；蔡智欣、黃志成、陳蕙先，2012），希望藉由對澎湖現行推廣的傳統聚落觀光進行研究，了解居民對於傳統聚落發展的看法及瞭解觀光發展對於居民生活品質的影響因素，進而達到聚落保存永續發展，同時增加對於觀光發展影響的控制，提升居民生活品質，給予日後澎湖聚落觀光發展的建議與改善。

第二節 研究目的

本研究之目的在於瞭解聚落居民之生活品質構成要素，並建立觀光發展後聚落居民生活品質評估指標系統，針對澎湖二崁傳統聚落的居住生活品質及居民生活品質滿意度進行調查，探討聚落觀光後對居民生活品質之影響，並對聚落觀光發展後所帶來之影響提出改善居民生活品質之建議。

第三節 研究內容與流程

本研究主要目的在於瞭解聚落居民之生活品質構成要素，建立觀光發展後聚落居民生活品質評估指標系統，並探討澎湖二崁傳統聚落居民的居住生活品質，因此會先蒐集相關文獻，並藉由口頭訪談了解居民的生活品質狀況，彙整出生活品質面向及問卷問項，最後進行研究結果分析與討論，本研究內容分為五大章節包含緒論、文獻回顧、研究方法、研究結果與討論及結論與建議（詳圖 1-3-1）。

（一）緒論

敘述研究動機，提出研究目的，並說明本研究之內容與研究操作流程，以利研究進行。

（二）文獻回顧

本研究為探討傳統聚落觀光發展後對居民生活品質之影響，故文獻回顧主要包含傳統聚落、觀光發展及生活品質之相關論述，綜合各概念、理論與相關研究結果，以作為後續擬定研究架構、研究變項及研究假設之用。

（三）實證研究

藉由文獻回顧整理出過往研究結果後，擬定訪談大綱進行口頭訪談了解生活品質狀況，彙整文獻回顧與訪談結果得出研究變項，並進行問卷設計，依據研究變項擬定資料處理與分析方法，以利於現地問卷調查後之資料處理分析。

（四）研究結果與分析

研究結果內容將以 SPSS20.0 統計軟體進行問卷調查後收集到之數據分析，包含研究變項之統計分析結果，並依據研究假設進行生活品質影響面向與居民生活品質滿意度之關係驗證與結果討論。

（五）結論與建議

結論部分包含問卷調查數據的重點摘要及研究驗證分析結果，並依據研究結果提出聚落觀光發展後對於居民生活品質的建議與後續研究方向。

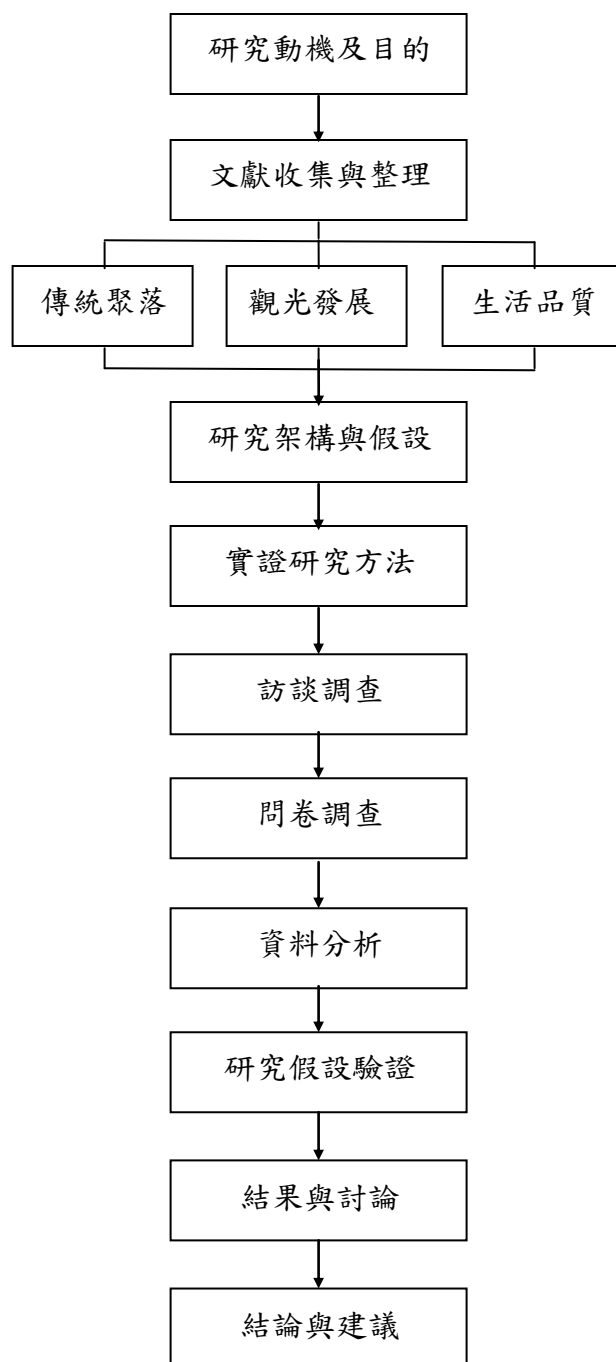


圖 1-3-1 研究流程圖

第二章 文獻回顧



第一節 傳統聚落

一、傳統聚落定義

聚落(settlement)是人類群居聚集的場所或生活共同體，為一種社會性空間(societal space)，可進一步定義為一種具領域的社會性空間。它是於一個特殊的、固定的和有界的區域內為某種社會文化單元所佔領、所控制，而明示這單元與其成員的整體性實存，是有意義之集體居住單元，關係著認同感與地域文化的發展。在此生活共同體中，漸漸建立起溝通的文字與符號、社會倫理、相互維繫的情感制。因此聚落並非只是一個單純的空間環境形式，它還包含了社會制度、居民活動和社區協議。聚落是自然群居發生的地方，它與整體自然環境、人文環境都有密切關係，須藉由理解、協議、認同才能成為一個居住的環境（郭肇立，1998）。建築是聚落具體化的過程，因此聚落的實質環境的演進往往是由許多不同時期的歷史建築所組成，隨著歷史的演進而建造出的不同建築，可以整理出聚落空間的變化以及聚落文化的變遷。根據文化資產保存法之定義，傳統聚落係指與傳統建築物群合為一體，形成歷史風貌或具有地域性特色之區域（全國法規資料庫，2013）。

二、傳統聚落之生活方式

傳統聚落多以一、二級產業為主，而最近已漸朝向三級的觀光產業發展，現今澎湖二崁居民以一級漁業為主，並輔以三級之觀光業，依靠社區凝聚致力於觀光發展，像是自然素材工藝、傳統特色飲食及漁農產業景觀等；馬公中央街胡同

則是以傳統民俗技藝為主，並利用舊有房舍裝修，打造古色古香創意市集。

然而隨著傳統聚落觀光發展，雖然對於商家業者是利多於弊，但對於從事非營利事業經營工作之居民則會造成困擾，例如：遊客直闖住家，造成居民安全以及門戶問題；過多遊客參觀對於傳統建物內牆、石塊鋪路等易造成損壞，常發生碎裂、剝落等，以及垃圾髒亂。因此找到能遊客與居民間最適平衡點，不使遊客遊憩體驗降低，也能維護居民之生活水平。

三、傳統聚落保存與發展

傳統聚落的建築格局與空間環境的格局是展示歷史悠久的人文資料、宣導教育、保育研究之場所，同時也是發展旅遊事業的觀光資源，每個傳統聚落都具有獨特的民俗風情，傳統聚落之保存應是整體性考量，不單只為文化資產價值之保存，應該更加保存傳統聚落與居民生活化，以提供傳統聚落能永續性保存。

而傳統聚落保存對於傳統文化有緊密的親近性，對於居民空間使用應與生活息息相關，傳統聚落觀光發展應與聚落內空間、群體、時間協調配合，使觀光推廣與傳統聚落的群體有所相容。傳統聚落的天然景緻、特殊人文環境、豐富歷史解說資源、傳統建築特色、聚落風貌展現等都是傳統聚落所擁有發展先決條件之優勢，藉由引入補助策略、產業結構改變與人口回流等推力帶動，從而凝聚地方向心力及對傳統聚落環境經營的共識，創造傳統聚落觀光發展之公共價值（李瑞圓，2006）。

四、澎湖現存傳統聚落



由於澎湖四面環海以及封閉獨特之自然環境，各類文化衝擊較難以涉入，因此變革較少，文化形態保存也較完整，目前現存的傳統聚落有西嶼二崁古厝、望安中社花宅聚落及馬公篤行新村。澎湖聚落型態多為具有血緣基礎之多姓村，並以集村式為主，且由於澎湖水資源缺乏，早期聚落多位於可掘井得水之地區，或是鄰近漁船停泊之港灣地區，整體以避風與防禦功能為設計格局。

(1)西嶼二崁古厝

位於西嶼的二崁村是全國難得的聚落保存區，區內有不少硧咕石砌成的民宅，主要是來自金門以漢藥業為生的陳姓村在此定居而形成聚落，約有四百年的歷史，建物則約有二百年歷史，目前列為國家的三級古蹟。

二崁聚落的格局和外觀特殊，包括三合院式或獨棟式；因澎湖冬季強烈的北風，因此開窗都很小，或是依在高起的街道建厝，這些在台灣本地是無法得見的；因為戶數不多，現存僅五十戶，因此村落結構簡單，由三、四條狹窄的村道構成，最主要的引為軸線的子孫巷。

目前古厝被有計劃的保存，幾乎都進行過整修，也保存古樸的風情，最具代表性的要算是陳家古厝，這棟五進式的古厝，屋主因在南洋經商，因此可見正門中帶有南洋風格的文飾。目前厝內的格局仍保留完整，炊具、寢具和農具等，在大廳堂內仍保留字畫和雕刻，祖先的祭壇和照片也完整保留。

(2)望安中社花宅聚落

花宅聚落位於澎湖南海群島中的望安鄉中社村，島上目前有四個行政村、六個傳統聚落，以富地方特色的建築群落而聞名，屬望安島西岸中間偏北的低窪海濱，是臺灣極少數完整保留的漢人聚落之一。原於 2006 年 12 月 27 日公告為文化資產類別裡的「聚落」，至 2010 年 4 月 14 日，始公告登錄為全國第一個「重要聚落」。

聚落內部空間主要由兩條南北向通道與三條東西向之巷道構成，民居、菜宅等建築均以澎湖的玄武岩和咾咕石砌成，富有地方特色及歷史脈絡紋理且其古厝設計形式具藝術價值，當地並含豐富的文化資產。早期先民以望安島周圍豐富的漁場而季節性的進出望安島，隨後因海洋領域意識的興起，望安島成為台海國防、貿易航線上重要的一站，之後受到航海、航空技術的發達，遂蛻變成為富地方特色的歷史島嶼，特別是花宅聚落。「花宅」與多數澎湖群島村落一樣，居民過著農漁兼具的生活型態，只是近代隨著漁撈技術和社會型態的改變，加上沿岸海洋資源日趨匱乏，使花宅居民較其他村落更早移往澎湖本島或他處就業，目前花宅聚落內之民宅約有 160 棟左右，扣除戰後新建築以及完全傾倒者，尚保留有超過 130 棟的傳統建築和日治時期建築。近年因人口外移、無人使用與年久失修等問題，房舍毀損傾頽之速度極快。

(3)馬公篤行新村

篤行十村是台灣最古老的眷村。日治時期，日本馬公重砲兵大隊進駐後，陸續興建了軍事設施、官舍和宿舍，就是篤行十村的前身。戰後國軍隨政府來台後接收，並分配給軍眷居住，之後軍眷人數增多，軍方在此日式住宅附近增建宿舍，造成目前獨特的宿舍群。日式房舍眷村位於媽宮古城牆邊，獨樹一幟，建材以竹、

木材、編竹夾泥牆、石灰、黃泥及澎湖特有的玄武岩、硧咕石為主，建築結構與工法結合本地特色，並帶有部份歐美風格。



眷村位於馬公市新復里。澎湖縣政府於民國 95 年（西元 2006 年）將眷舍列入歷史建築保存，規劃為「眷村文化園區」。而澎湖縣政府也積極重建，讓篤行十村連結國定古蹟的「順承門」與「媽宮古城牆」，成為帶狀的人文歷史景點。日前更以潘安邦與張雨生等著名歌手的舊居聞名，目前已分別規劃成藝展空間和紀念館，更為眷村增添了更豐富的人文內涵。

第二節 觀光發展



一、觀光概念與定義

觀光(tour)一詞源自拉丁語 tornus，係指前往各地且會回到原出發點的巡迴旅行的意思，世界觀光組織(UNWTO)定義為一種利用休閒時間所做之旅行活動，且是經濟與社會現象的結合(UNWTO, 2013)。而根據多位學者之定義，林連聰等人(2011)將觀光定義為人們基於工作以外的目的，自願離開其原居住地，而前往他處作停留或訪問，最後仍回到其原居住地，不在該目的地就業或定居，而廣義則會加上學術交流、文化、經濟等活動因素。

二、觀光之構成要素

Wahab 等人(1976)提出所謂的觀光構成要素基本上應包含三項要素，第一要素為人，即觀光的主體，其所表現出的行為及造成的影響是觀光活動的核心；第二要素為空間，意指引起觀光動機並產生觀光現象之實體要素，即為觀光資源；第三要素為時間，即指在進行觀光活動時所花費之時間，包含進行所需時間、停留於觀光地點的時間與活動後回憶所需之時間。

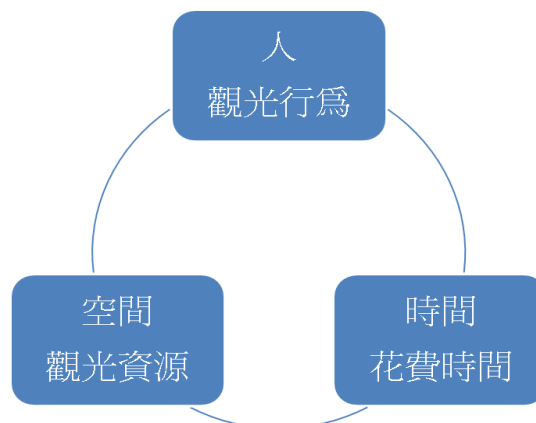


圖 2-2-1 觀光構成要素圖 (Wahab et al., 1976)

根據觀光構成要素，Gunn(1979)提出觀光系統概念，將其要素分為五項，包含觀光客(tourists)、交通、吸引物、服務設施及資訊推廣，並架構出其關係；爾後，Mill & Morrision(1992)也提出一觀光系統，並以市場、旅行、觀光地區及行銷四部分之關係架構，所謂的市場即指決定是否要去旅遊之一切過程；旅行則是指決定要去哪裡，何時去以及怎麼去之行為；觀光地區為包含吸引物如資源及各種服務，凡所有用來滿足需求者之觀光資源空間；行銷則是指如何將一切旅遊的訊息傳達至觀光客並刺激其前往的一切過程。由此可知，觀光系統之基本構成為觀光需求與觀光供應，其為經濟學中供需理論之應用，觀光系統中各個要素的地位與重要性是相等的，且兩兩間之關係需互動良好，才能良好發展觀光產業。

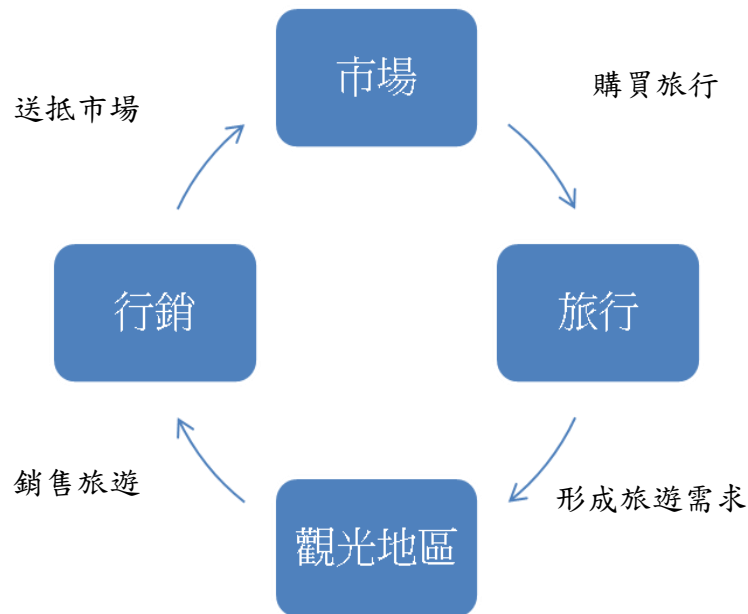


圖 2-2-2 觀光系統圖 (Mill & Morrision, 1992)

三、觀光發展對於觀光地區之影響

隨著經濟轉型以及國人休閒需求增加，地方政府紛紛訂定以觀光為地方發展的主軸，中央更提出觀光成為國家未來發展的重心。而發展相對落後的鄉村地區，更期待觀光開發所帶來就業機會的增加、以及強化地方產業體質等等。不過，觀光發展所牽涉的層面相當龐雜，對地方的影響不僅有正面、更會產生負面的影響，而此正、負面影響被學者們稱為觀光衝擊(Tourism Impact)(Mathieson & Wall, 1982)。

歷年來觀光衝擊的研究，大致可分為四個時期：早期的研究著重於經濟對觀光的正面影響，後來較強調觀光的負面影響(Pizam, 1978; Mathieson & Wall, 1982; Keogh, 1989; Ap & Crompton, 1993)，至於 1980 年之後才有研究探討觀光對於地區環境以及社會文化的衝擊，並且以平衡的觀點來評估觀光的正、負面影響(Keogh, 1989)，而在 1990 年以後，則較偏重探討當地居民對觀光衝擊的認知態度。因此，藉由上述學者們之研究可以將觀光發展對於觀光地區之影響分為經濟層面、社會文化層面及環境層面等影響。

(一) 經濟層面之影響

在觀光發展之研究中，經濟層面影響的相關研究是最早被探討的，因為其較容易被測量、可具體量化，而對經濟的影響可分為直接效果與間接、誘發效果。

1. 直接效果

直接效果為觀光客對於在當地消費所帶來的直接影響，如在觀光地購物、住宿、餐飲、遊憩等的金額，多半可成為一般商店、旅館或餐廳的收入。

2. 間接效果

間接效果為觀光客支付費用後，旅館方面用以採購設備、勞務等之消費又會

成為第三方的收入，此即為間接效果，而第三者又會利用此收入購買所需生產之物品及原料，而此多次交易均會產生新的所得，此即為誘發效果。

而觀光發展對於當地居民經濟層面之影響主要可分為個人經濟獨立；勞力移置；工作型態改變；土地價值和所有權改變；生活水準改善；政經系統改善等(Crandall, 1987)。

觀光發展之正向影響為新的就業機會、收入增加、地方擁有額外稅收、外資交流、社區建設得以改善，以及吸引其他企業前來投資等，而負面影響則包括了：通貨膨脹、對觀光過度依賴、增加政府財政支出、以及外部成本效益等。

(二) 社會文化層面之影響

Mathieson 與 Wall(1982)將社會文化層面之影響(social impact)定義為因觀光活動所引起之家庭關係、個人行為、價值觀、道德觀念、集體生活型態、安全層級、創造力表達、傳統儀式與社區組織之改變。

社會文化影響方面的探討常分為三個構面，分別為遊客、當地居民、遊客與居民間之互動關係等。

1. 遊客(the tourist)

此面向的研究，主要是探討遊憩服務與旅遊動機、遊客態度與旅遊期望。

2. 當地居民(the host)

此面向的研究，著重於居民提供遊客服務的觀點，包括當地居民提供服務以及當地設施給予遊客之勞動力。

3. 遊客與居民間之互動關係(tourist-host interrelationships)

此面向的研究，強調當地居民與遊客接觸的特徵以及接觸的結果(Mathieson

& Wall, 1982)。

而 Crandall(1987)則將社會文化衝擊分為四類：不受歡迎活動之成長；社會雙重化；展示效應；文化商品化。

在遊客與居民間之互動關係方面，Butler (1974)發現遊客對居民所產生的五項影響因素：1.遊客數量；2.遊客停留時間長短；3.遊客的民族特性；4.遊客的經濟特性；5.遊客的活動；此外，並提出五個與觀光遊憩區特性相關的社會文化層面之影響因素，分別是：1.該地區的經濟狀況。2.觀光在當地的發展程度。3.觀光發展的特性。4.該地區的文化生存能力。5.其他特性（例如當地的政治理念）。de Kadt (1979)將居民與觀光客互動與接觸的過程發生分為三種類型：1.遊客向居民購買物品或服務；2.遊客和居民不期而遇；3.兩個群體面對面以某項議題交換想法與資訊時。基於以上原因，Ap 與 Crompton(1998)認為社會文化層面的影響可能是複雜且多樣性的。

（三）環境層面之影響

觀光常常被視為是一個乾淨的無煙囪產業，但實際上往往會造成當地嚴重的破壞，因為其發展皆欲吸引遊客造訪，但往往忽略脆弱的環境(Andereck et al., 2005)，而經濟合作暨發展組織(Organization for Economic Co-operation and Development, OECD)在 1980 年將環境層面之影響歸納統整為七類：1.汙染的影響（空氣、水、噪音及垃圾）；2.農村與田園景觀的消失；3.動植物的滅絕；4.歷史遺跡的破壞；5.擁擠的現象（人口擁擠、交通擁擠）；6.衝突的影響；7.競爭的影響。Ap 與 Crompton (1998)提到，因觀光發展所帶來的環境層面影響，其正面部分包括了保存自然環境、維護歷史建築與古蹟與美化區域外觀；而負面的部分則涵蓋交通阻塞、增加噪音、垃圾汙染與過度擁擠。

第三節 生活品質



一、生活品質定義

生活品質(Quality of Life, QoL)是對人們生活好壞程度的一種衡量，意指人們的情感性、社會性及生理性的幸福感受，及其遂行一般生活職務功能的能力。此概念最早是由亞里斯多德(Aristotle)提出，指出其概念是一種個人感受到幸福感，而幸福是一種靈性的活動，德性的本質，幸福是上帝給予的恩惠，是希望、成就感，生長及快樂的生存在個人現存的環境中。而 1958 年美國經濟學家 Galbraith 主張增進人民福祉時不應盲目追求經濟成長，應注重整體社會的均衡發展，至 1970 年代則將其定義為個體對客觀生活環境的主觀感受，強調人民對生活的幸福感、滿意度等（黃旭男、唐思佳，2012）。由於生活品質所包含的範圍相當廣泛，不同領域的專家學者對生活品質的界定均會有所不同，如從經濟學的角度，會以國民生產毛額(gross national product, GNP)的方式來評定「生活品質」；而以社會科學角度來看，常以個人的家庭生活、朋友關係、生活水準等範圍來加以評量；就醫學而言，則以病患接受治療前功能損壞及治療後所獲得效益來定義生活品質的內涵（徐茂練、紀慧如、吳宜芳、詹清琴，2011）。

Campbell、Converse 與 Rodgers(1976)認為生活品質反應在休閒、婚姻、家庭生活、家庭事務、居住環境、鄰居關係、健康、工作、儲蓄、朋友關係、教育程度、教育有用性等 12 項內容上；Flanagan(1978)將生活品質內容分歸納五大類，分別為物質方面（物質享受、健康與安全）、人際關係（夫妻關係、親子關係、父母或親戚關係、友情）、社會活動（提供他人協助、參與公共事務）、個人發展（智能發展、生涯規劃、職業、自我表現）、娛樂（社交休閒、居家休閒、戶外活動）；Ferrans 及 Powers(1992)將生活品質分為四大範疇，分別為健康、社會經濟、心理靈性與家庭；而世界衛生組織(World Health Organization, WHO)對

於生活品質之定義則為最常被採用者，其定義為個人在所生活的文化價值體系中，在生理健康、心理狀態、獨立程度、社會關係、個人信念及環境六大方面，對於自己的目標、期望、標準、關心等方面的感受程度，強調在所處環境中主觀感受的重要性，且為多層面的概念(The WHOQOL group, 1998)。

二、生活品質評量方式

早期學者們都以滿意度(satisfaction)來定義生活品質，即對於外在環境的整體性評估，是經由個人的期望與實際的成就比較而來。滿意是一種有關生活品質的組合概念，是外在實質環境狀況與日常生活經驗的主觀知覺所組合而成。過去中外以社區滿意、鄰里滿意或社區品質、鄰里品質為對象的研究為數不少，之中有的純粹藉以評估社區生活品質(Dahmann, 1985)；其它則有利用社區滿意以及各種鄰里屬性的滿意度，來探究其與住宅遷移、社區意識、以及都市成長管理政策等之間的關係。但大多數此類研究皆非常重視社區滿意的評斷標準及其影響向度，孫明為(1997)認為可歸納為三個角度說明：1.實質環境狀況：主要為居民對鄰里實質屬性的主觀知覺。2.社會人際環境：即社區鄰里的社會屬性。3.個人特質：個人的成長經驗與特質，如社會地位、生命週期、居住歷史都可能影響其對社區的評價。

(一) 生活品質滿意因素

早期國內有關生活品質滿意度之研究大都偏向鄰里關係的探討。先後有邱春鳳(1975)、孫清山(1979)、林瑞穗(1978)等人的研究。其結論是都市的鄰里關係在趨於淡薄，而且比較幾個研究的結果也發現，都市化越高的地方，鄰里關係越弱。

熊瑞梅(1995)針對台中市都市邊緣的個案社區之轉型進行探討，發現主要由

一個建設公司在硬體上與軟體上，從事都市更新與社區營建工作，因而改造此社區，提昇生活品質。其對影響社區意識行程的機制做實證研究，此因果模型之外衍變項有鄰里型態、教育、居住時間、住宅擁有權。內衍變項則有三組：一為居民對社區公共設施及住宅滿意度；二為社區活動參與程度；三為鄰里互動程度。結果證明此社區居民對維繫生活品質的公共設施較為滿意，且較常參加更新建設主導之社區活動，有助於鄰里彼此支持性的往來，以致社區意識增強，此與社區生活品質維護形成良性循環。密切的鄰里關係、適切的社區行動、凝聚的社區意識可形成一股良性循環，這對於「社區生活品質」的維護，實具正面之意義（孫明為，1997）。

國外有關都市社區鄰里品質的研究(Dahmann, 1985)，以實質空間變數為主，將資料分為四群：1.建成環境（衰頹的住宅、雜亂的結構、商業活動）；2.街道（交通擁擠、街道失修、道路無法通行、照明不足）；3.污染（垃圾、交通噪音、空氣）；4.公共安全（犯罪）；結果發現規模愈大的都市，其居民對生活環境品質愈不滿意；愈靠近市中心的鄰里，其居民對生活環境品質亦愈不滿意，而且中心向度的影響比規模向度的影響大。

Spain(1988)探討不同家戶組成對鄰里滿意的影響，發現若將鄰里狀況與住宅特徵控制，戶長的性別將是影響滿意度的顯著因素，即女性戶長比其他戶長對鄰里較不滿意。另外，其將居民對噪音、道路維修、犯罪、垃圾、建物雜亂、非住宅使用、污染等的感覺，組合成「鄰里狀況」變項；而對警政、戶外娛樂、醫療、公共運輸、消費、小學等的感覺，視為「鄰里服務」變項，再加上一些如戶長性別、婚姻地位、年齡、小孩數、教育、職業、收入、移入時間等之「住戶特質」變項，分析這些變項與「鄰里滿意」之間的關聯。發現影響鄰里滿意最重要的變項是鄰里狀況評估，而鄰里服務的重要性甚至比一些社經娛樂（教育、收入）還不如。因為人們可以忍受到鄰里外尋求服務（娛樂、醫療、消費），卻無法逃避

每日生活必須面臨的環境問題，如骯髒的街道或犯罪。



Healey(1993)認為生活品質受三大項因素影響：第一項為生活狀況，包括家庭支持、朋友圈、休閒品質、工作品質、健康及財產。第二項為個人背景，包括性別、年齡、個性、生活常識及社會地位。第三項為生活滿意，包括對家庭生活、友誼、休閒生活、工作、健康及財務狀況的滿意度。

Bonaiuto(2003)在羅馬的一項實証性研究中，認為都市環境中對於居住環境品質及鄰里情感之指標，可分四類：三個是關於空間的觀點（如建築計畫空間、空間組織及可及性、綠色空間）、一個是關於人類的觀點（如人們和社會關係）、四個是關於機能的觀點（如福利、休閒、娛樂、運輸服務）、三種是關於內涵上的觀點（如生活步調、環境健康、保養）。

將過去國內外學者對鄰里或社區滿意評量的屬性歸納整理如下表。從述相關文獻回顧可知，鄰里滿意、社區滿意都會受到四個主要因素影響：1.實質環境；2.公共服務品質；3.鄰里關係；4.居民特質。

（二）生活品質評量指標

生活品質的衡量從早期的經濟學到現代的社會學或心理學家都各有不同的衡量方式，可從以下幾個方面來區分：

1.從不同觀點的衡量

評估生活品質時，必須對各種不同價值觀有所了解。孫明為(1997)將其分別依經濟、社會、心理、環境、不同生活型態等方面說明生活品質如何衡量：



(1)經濟學的觀點

經濟學家較強調量(quantity)而忽視品質(quality)。其所認定的生活品質幾乎與生活水準（平均國民所得之類）的意義相近。因此，著重技術分析，如投入產出研究、計量經濟、作業研究、遊戲理論、及線型規劃等。

(2)社會學的觀點

政策分析者與決策者在評估生活品質時，往往忽略族群、倫理、生活方式、人際互動的背景。社會學家關心人與人之間所發生的事，企圖以社會觀點建立生活品質的假說，並製作一些可數量化的「社會指標」。

(3)心理學的觀點

社會經濟指標雖然號稱客觀，但終究只是生活品質的代用指標，而不是最直接的指標，因為客觀的社會經濟條件是生活的環境，而不是最直接的指標。人們對生活品質的要求不再只是生存，而是進一步要求影響力、持續成長和個人滿足感及成就感。心理學家關心個人內部所發生的事，就是在解決人類行為與態度之間曖昧不明的關係。

(4)環境科學的觀點

環境科學家試圖把影響人類生活品質有關的經濟學及心理學等知識，綜合為實際的一門科學，如都市計畫所強調之合適的土地使用、或空氣污染程度等。

(5)不同生活型態的觀點

不同生活型態之團體，有不同之種族、年齡、興趣、經濟水準、教育等組合。例如人口學及地理學上不同之考慮。

2.主客觀指標的運用

生活品質的量測指標可分為客觀或主觀兩部分，客觀生活品質指標為衡量一個地區全體居民社會經濟狀況和共同生活環境，包含經濟性、文化性、衛生性、福利設施、社會功能等物質性的指標，其資料多來自於政府機構的統計數據，取得較容易，但易受限。Schneider(1976)提出客觀的生活品質指標至少應涵蓋收入與就業、環境、健康、教育、社會秩序及政治參與，而 Liu(1980)則將其發展為五個主要面向，分別為社會、經濟、環境能源、健康教育及國家安全；主觀生活品質指標所關注的為個人對客觀生活條件的主觀滿意度評價，將個別生活領域的滿意度評價匯整而成，需藉由訪談或問卷調查來收集。

目前國內外研究較常使用的量表，有 The Sickness Impact Profile (SIP)、Nottingham Health Profile (NHP)、The Quality of Well-Being Scale (QWB)、The Short-Form-36 Health Survey (MOS SF-36 或 SF-36)、The European Quality of Life Scale (EQ-5D 或 EuroQOL)，以及 The World Health Organization Quality of Life Questionnaire (WHOQOL)，其衡量內容有生理健康包含是否疼痛或不適、充滿活力或疲倦、休息或睡眠情形、疾病所造成之影響日常生活。心理功能包含情緒、自尊、自我接受、煩惱程度。社會關係包含社會互動、人際關係、社會支持、社交活動。日常活動包含行動、吃飯、穿衣等獨立能力。認知功能包含學習、思考、語言、理解等能力。家人支持包含親密家人的關係及支持。居住環境包含安全、乾淨、無噪音污染、交通方便。經濟包含財物或經濟方面充裕。休閒娛樂包含嗜好、能從事休閒活動。宗教信仰包含心靈活動、個人之信念、價值(姚開屏，2007)。

表 2-3-1 生活品質常用量表比較表

量表	年代	生理 健康	心理 功能	社會 關係	日常 生活	認知 功能	家人 支持	居住 環境	經濟	休閒 娛樂	家事 工作	宗教 信仰
SIP (美國)	1972	V	V	V	V	V				V	V	
NHP (英國)	1970	V	V	V	V					V	V	
QWB (美國)	1970	V	V	V	V	V					V	
SF-36 (美國)	1970	V	V	V	V		V			V	V	
EQ-5D (歐洲 5 國)	1987	V	V	V	V					V	V	
WHOQOL (世界 15 國)	1991	V	V	V	V	V	V	V	V	V	V	V

(姚開屏，2007)

第四節 相關實證研究整理

國內外關於觀光發展對於當地居民造成影響之研究眾多，然而與生活品質之研究探討則較少，國內也多以特殊醫療疾病群體作為生活品質的研究對象，在此針對與居民生活品質相關之文獻進行整理與探討，藉以釐清研究相關變項之關係。

Mitchell 和 Kemp (2000)探討四個領域（人口特性與健康狀況、社會參與、設施特性及社會風氣）對於輔助生活園區內高級住戶的生活品質的影響，受測者為居住在加州 55 個不同輔助設施的 201 位功能受損住戶，以憂鬱、生活滿意度及設施滿意度做為衡量指標，並以訪談進行資料收集居民資料，設施描述則由設施管理員填寫，使用量表有三個，第一個為 Life Satisfaction Index A，此為 20 項關於福祉與滿意度的問項，包含福祉、生命意義、實現主要目標的成功感、積極的自我形象和樂觀的態度；第二個 Older Adult Health and Mood Questionnaire 為 22 項專門測量憂鬱症狀的項目，以是非來累積分數計算，0-3 為正常，4-10 為顯現憂鬱症狀，11-22 為嚴重憂鬱症；第三個為 Facility Satisfaction Questionnaire，此為 10 項住宅環境功能的評估表，包含四大方面，居民和工作員特質、物理特性、政策和服務及社會風氣/活力，問項為花費成本、房間的舒適性與隱私、整體物理情況、員工、其他居民、個人照護服務、交通可用性、膳食、社會活動、住戶學習家庭操作的機會，為 7 分量表評分設施滿意程度。結果顯示輔助生活園區可以藉由具凝聚力的社會環境、鼓勵社會及家庭參與來提高居民的生活品質。

Sirgy、Rahtz、Cicic 及 Underwood (2000)藉由四個不同社區所收集之資料來建立社會品質滿意度模型。研究分為前測與後續研究兩部分，前測以 39 名教職員工進行便利抽樣，並於文獻中選定 34 個面向，使用 5 點量表評定重要性，並選出 20 個被認為是重要的面向進行後續研究。後續研究以美國維吉尼亞的兩個社區及澳洲 Wollongong city 的兩個市郊住宅區進行問卷調查，結果顯示，整體

生活滿意度迴歸模型使用變項為社區、工作、家庭、金融、衛生、教育、友誼、休閒、鄰居、精神、環境、住家、文化與社會地位等 14 個變項。將干擾變項刪除後，最後以家庭、金融、衛生、休閒與精神的整體滿意度對於整體生活滿意度有強烈的預測能力。



Shafer、Lee 和 Turner (2000)探討綠廊道對生活品質的影響，研究地點為休士頓的 Brays Bayou 與 Buffalo Bayou Trails 及奧斯丁的 the Shoal Creek Trail 的三條綠廊道，以人類的生態系統概念為基準，探討綠廊道功能對生活品質的貢獻，及人在使用道路時從中最能獲取的貢獻。此研究背景為美國戰後社區建設為都市化的向外擴張，導致分層道路網絡連接地方道路時會有死胡同現象，使得私人汽車越來越難四處走動，90 年代初期美國運輸部為滿足需求並以運輸提升社區的生活品質，同時促進持續發展，因此進行新的城市規劃和管理發展。

此研究資料分析方式為描述性分析、重要貢獻度分析 (an importance-contribution analysis (ICA))用以檢驗道路如何影響社區生活品質，重要性和貢獻性平均值在 ICA 網格中會提供點位，重要性分數為水平 x 軸，貢獻分數為垂直 y 軸，而不同的象限可以提供不同的規劃和管理考慮方向，最能符合生活品質關注的項目會成為 QOL performers (執行者)，但如果貢獻度不高則會落入右下方象限，這些項目如果具有充足潛力可能在未來規劃與管理中需要被注意，此區域會被標記為 QOL priorities (優先順序)；低重要性但貢獻度良好者會落在左上方象限，視為 QOL windfall (意外收穫)，最後有些項目可能為不重要與低貢獻度，基於使用者感知，這些項目可能很少或幾乎沒有被關注，但不至於沒有貢獻度，因此會在左下方象限被標註為 QOL inconsequential (不重要)，道路使用者以他們一般使用的方式分組，再進行單因子變數分析來看其差異。

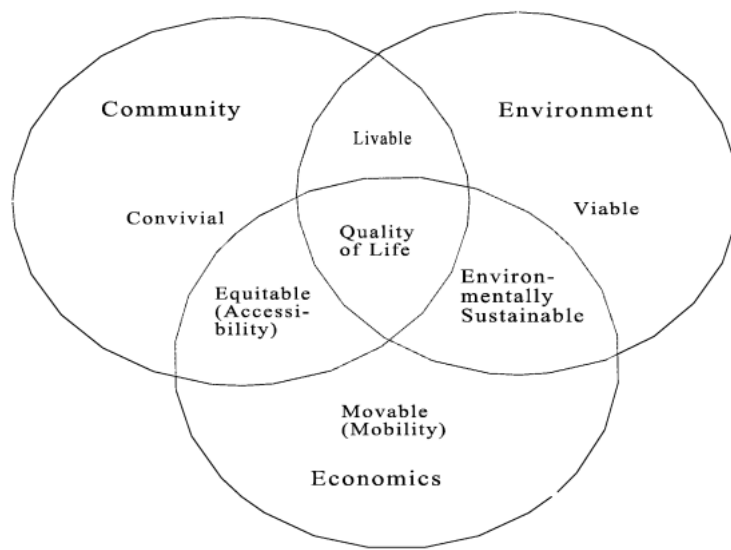


圖 2-4-1 綠廊道對生活品質影響之研究概念圖

結果顯示，多數人是以休閒為使用的主要用途，但是在不同的地區及政策，所使用的類型與活動也不一樣，使用都市綠廊的人認為對於社區生活品質貢獻最大的在於居民的健康與健身，且自然區域可以提供較好的土地利用並使居民引以為傲，而至少對於產業多元化、商業發展及前往購物區或大眾交通是有貢獻。對於使用綠廊來運輸者而言會比只用做休閒者在減少汙染、降低運輸成本及提供較好的方式到工作地點中更覺得有貢獻。

Jenaro 等人(2005)因為隨著生活品質概念使用的增加，國際間建議需要評估其客位（全球性 etic）及主位（文化結合 emic）特性，此研究為對於生活品質的跨文化研究。研究受測者為三組受訪者（員工 279、家庭 205 及專業人員 297，共 781 位），分別為法國與比利時(28.9%)、義大利(21.6%)及波蘭(49.4%)等四個歐洲國家，生活品質跨文化研究指標為使用生活品質 8 項核心面相量測，量測包含(1)客位特性會顯示出是否受訪者和地理背景有相似(2)主位特性可由各組的分數差異顯著來證實。問卷內容，基本資料，員工為國家、職業（公、私部門）、年紀、性別、工作環境、生活型態（家庭、護理之家、獨自生活等），家庭受訪

者為國家、年齡、家中稱謂（爸爸、媽媽、兄弟姊妹），專業人員為職業、工作年資、服務重點。問卷使用 24 項指標 8 面向的生活品質問卷，為使用 Schalock & Verdugo(2001)的 Cross Cultural Survey of QOL Indicators，以 4 分 LIKERT 量表量測，分別為重要度與使用度（1[不重要；從不使用]至 4 分[非常重要；總是使用]），計算為使用 SPSS 軟體，進行卡方檢定、多變異數分析、雙因子變異數分析。結果證實生活品質的大型的跨文化研究會同時有各位及主位特性

Sirgy、Gao 和 Young (2008)為驗證 Grzeskowiak 等人於 2003 年建立之模型，受測者為 204 位居民，來自 Fenway community, Boston, Massachusetts，受測時間為 2008 年 3 月至 4 月，此調查為用來評估在 Fenway 社區中居民對於社區服務的滿意度，問卷為紙本問卷（發放 400 份，回覆率 35.5%，得 142 份）及網路線上（寄發 300 則郵件，回覆率 27.3%，得 82 份）兩種，整體回覆率為 29.13%。問項包含住房滿意度、政策滿意度、遊憩資源滿意度、教育、醫療、工作就業、信仰、公共安全、購物、交通運輸等指標。研究結果顯示在各生活領域的滿意度確實有助於社會福祉和生活滿意度，生活品質在社會福祉中扮演著重要的角色，從具體的生活事件（例；社區服務經驗）會影響生活品質（主觀幸福感、生活滿意度、總體幸福感、生活品質感知等）。

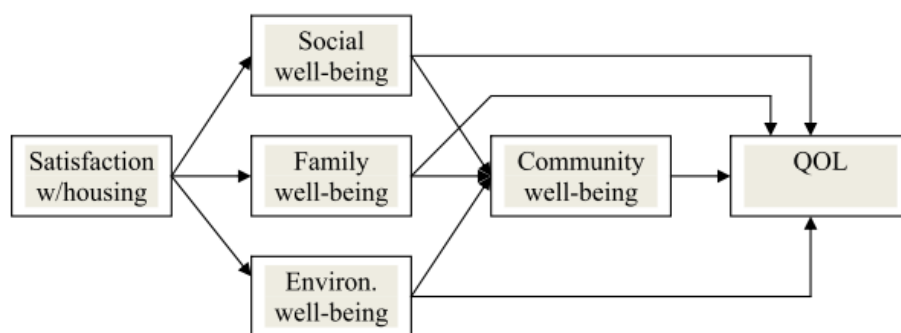


圖 2-4-2 住房滿意度研究假設架構圖

Vargas-Sánchez、Plaza-Mejía 和 Porras-Bueno(2009)在西班牙韋爾瓦省的米納斯吉德力拓一個過去曾為採礦區的地方，探討其居民對產業觀光的发展態度，問卷包含對於其他觀光發展的態度 (Attitude toward Additional Tourism Development)、從觀光發展所得的個人利益 (Personal Benefit from Tourism Development)、經濟影響的正面認知 (Perception of Positive Economic Impacts)、社

會和文化影響的正面認知(Perception of Positive Social and Cultural Impacts)、環境影響的正面認知(Perception of Positive Environmental Impacts)、經濟影響的負面認知(Perception of Negative Economic Impacts)、社會和文化影響的負面認知(Perception of Negative Social and Cultural Impacts)、環境影響的負面認知(Perception of Negative Environmental Impacts)等，問卷最後以六個主要架構組成 18 個題目為主。

林素穗(2004)針對台南市居民對居住環境的關心程度及生活環境選擇偏好的調查，期望可作為政府部門或市民省思生活環境的參考依據，從居民主觀的調查來發現我們不曾注意到的問題，讓城市可積極著手改善居民迫切的需求和城市隱憂，藉此為營造城市核心競爭力的「生活品質」提供周延的決策資訊，達到提升城市競爭力的發展目標。居民在各領域的滿意度會除了不受性別影響外，區別、婚姻、年齡、學歷、收入都是重要的影響因素。主要影響的因素是安全評價、公共設施及服務評價，其次為鄰里關係和社區評價；而鄰里環境評價和鄰里認同則影響力小或者不影響，由此可知，居民最關心的是自身的安全和公共設施及服務，也是影響城市生活品質最重要的因素。鄰里環境評價在過去的研究中學者都視為是重要的影響因子，但在分析中則呈低影響而不顯著，反而是社區評價這個比較偏重居民對居住地方的精神層面感受的因素會影響滿意度。

廖淑容(2009)對於鄉村地區生活品質評量之研究，以具有相似鄉村經濟背景之嘉義縣民雄鄉及高雄縣大樹鄉作為研究對象，並以環境資本、社會資本、經濟資本、知識資本、及文化資本等五個資本構面，透過專家學者共同建立評量系統，採立意抽樣與訪談式問卷詢問 30 位民眾（公部門 7 位、地方產業人士 8 位、當地居民 8 位及其他社區理事 7 位；各樣本來源為鄉公所提供名冊資料）。研究結果顯示，兩個鄉村地區同樣面臨發展過程中，環境品質、鄉村安全、社會互惠關係、和文化資本存量的流失等，有必要重視並加以改善的評量指標項，以提升當地競爭力。

表 2-4-1 鄉村地區生活品質評量指標

資本面	變項	項目
環境資本	農村景緻	農村景觀特殊性
	鄉村安全	犯罪率
	休閒空間	每萬人公園、綠地、兒童遊樂場、體育場所及廣場面積(公頃)
	環境品質	水、垃圾、空氣、音量汙染
經濟資本	工作機會	就業人口數
	產業(觀光)效益	當地每年產業收益
	居民所得	平均每人可支配所得
知識資本	活動舉辦	鄉鎮內活動舉辦的次數
	教育訓練	各產業輔導教育訓練費用
	網路系統	擁有電腦、網路家戶數
	教育圖書設備	鄉鎮內圖書量、教育機構量
文化資本	歷史文化	文化資產、歷史古蹟數
	文化參與程度	居民藝文活動參與現象
	特有文化事件	過去大型或特定文化事件
社會資本	社會團體組織	參與組織情形
	社會互惠關係	我認為社區間相互連結是重要的
		我期待從社區中獲得回饋
		我在社區內有影響力
		社區內友誼良好
		我很信任社區的領導者
	信任機制	我會積極參與活動
		是否有參與當地組織
	人際網絡關係	我很信任公所機制
		我和鄰居互動是良好的
		我常與鄰居互動交流
共同價值觀		我會主動與鄰居打招呼
		我感覺社區內的人是友善
		我相信我的鄰居與家人
		我認為居民互相分享是重要的
		組織(鄰居)討論時會互相詢問
		身為當地人而感到光榮

表 2-4-1 鄉村地區生活品質評量指標（續）

資本面	變項	項目
社會資本	社會支持度	鄰居給我支持的動力
		我很有興趣知道社區內的事務
		我會主動協助當地活動舉辦
		我能提供解決問題的方法
		社區內朋友是我生活重要部分
		我期待有人能解決我的問題

在國外相關研究中主要可以分為三個面向，其一為環境面向，主要以醫療保健、環境生活、教育文化、交通、休閒娛樂、公共秩序安全為主；其二則為社會面向，以社會參與、人際關係為主；最後為經濟面向，以所得、消費、職業、商業設施為主。而在國內相關研究，則著重鄉村發展的新方向與議題有關之觀光、競爭力、環境改善和永續發展等，在環境面向，普遍重視污染、醫療、科學教育、安全及住宅環境等；在經濟面向，除一般經濟條件的分析，尚著重地方特色經濟與觀光經濟的影響；在社會面向則加入政治、人口、社區意識、信任感、社會關係等議題，較重視居民之間的互動關係（詳表 2-4-2）。

表 2-4-2 國內相關研究問項彙整表

	黃淑君 等(2001)	陳宜音 (2002)	林素穗 (2004)	李永展 等(2005)	陳玫秀 (2005)	廖淑容 (2009)
環 境	醫療服務 / 衛生保健	*	*	*	*	
	實質環境 / 住宅環境	*	*	*	*	*
	教育 / 文化	*	*	*	*	*
	交通	*	*	*	*	
	休閒 / 娛樂	*	*	*	*	*
	公共秩序 / 安全	*	*	*	*	*
	公共設施	*	*	*	*	*
社 會	社會福利 / 保險			*		*
	社會參與 / 人權保障	*	*	*	*	*
	親子關係 / 人際關係	*	*	*	*	*
	婚姻生活		*			
經 濟	所得與消費 / 財務狀況		*	*	*	*
	職業生活環境 / 工作		*	*		*
	經濟 / 商業與服務業設施		*	*		*

（本研究整理）

第三章 研究方法



第一節 研究地點

一、澎湖西嶼二崁聚落

二崁村，位於西嶼鄉 3 號線道以東，池東村以北，竹灣村以南。「崁」為山丘或高地之意，由於二崁聚落除了本身地勢較高之外，其東、西各有一處高地，二崁村名就是因為位於上述東、西兩高地之間而來（詳圖 3-1-1）。本村是一個以陳姓為主的單姓血緣聚落，隨著二崁的人口數增加，農業、漁業收穫不足以養活所有人口，而形成一股推力，許多陳氏族人遂外移謀生，其中大多以嘉義、臺南、高雄、屏東等地為移居地。一次大戰與二次大戰期間，除被抽調從軍的男丁之外，由於贍養力的不足、扶養比高，人口外移的情形仍未趨緩。

外移的族人或相繼致富後，多會返鄉修復祖厝，今日二崁村六號「陳家古厝」，其二落八檁頭的形式，便是空前的規模。然村中人口規模並未因此改變，後代子孫到外地謀生，當工作生活穩定後，幾乎無回鄉的計畫，現今二崁村人口則以老人居多（詳表 3-1-1）。

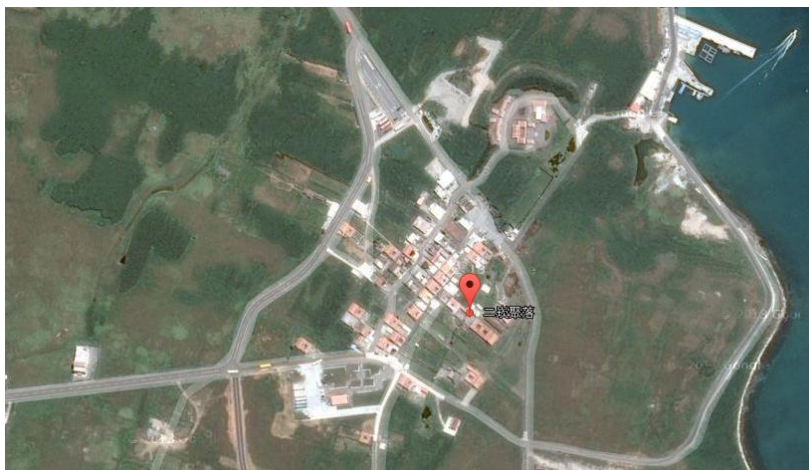


圖 3-1-1 二崁聚落地圖

表 3-1-1 二崁村人口數按性別及年齡分析表

	男		女		總計	
20 歲以下	7	4.12%	11	6.47%	18	10.59%
21 歲至 30 歲	15	8.82%	14	8.24%	29	17.06%
31 歲至 40 歲	19	11.17%	7	4.12%	26	15.29%
41 歲至 50 歲	19	11.18%	5	2.94%	24	14.12%
51 歲至 60 歲	22	12.94%	17	10.00%	39	22.94%
61 歲以上	14	8.24%	20	11.76%	34	20.00%
總計	96	56.47%	74	43.53%	170	100.00%

（資料來源：澎湖縣政府民政處網頁，2014）

二、二崁聚落發展脈絡

二崁聚落的文獻記錄始自明朝萬曆年間，開基祖陳延益自福建金門渡海移民至澎湖（大池角附近）才開始，而後代子孫遷至二崁現址定居。此時期乃為大陸民眾大量渡海向臺灣移民開拓的起始，而澎湖位於大陸與臺灣本島間，為移民臺灣的門戶，亦是漢人最早開拓的地區。二崁亦在此移民潮中，由陳姓親族獨立在此建立一單姓血緣聚落。生計來源為農業及漁業，二崁因缺乏天然良港，生產食物大多以農為主，聚落外圍圍繞大片的草原，農作多為雜糧類，如高粱、花生、小米、番薯等。漁業則是扮演輔助性的角色，當因降水量少而導致土地貧瘠、農作收成不佳時，則以簡單的捕魚方式補足農業的歉收（游忠霖、曾珮瑩，2007）。

60 年代以後，臺灣形成勞動力密集的加工出口導向經濟，而澎湖地區正值前期人口的初次外流，形成農作的荒蕪，且漁獲無法帶來經濟利益下，年輕的人口再次轉向臺灣本島都市中，流入工商部門勞動市場。因於臺灣本島謀生機會較容易，年輕人口回鄉時又攜親族年少者離鄉投入勞力市場中，如此二崁年輕人口外流，村內受高等教育人數漸少，相對也多從事初級勞力工作。

前期人口大量外流，促使政府必須重視城鄉差距下的離島問題，乃因應澎湖當地僅有的農漁產業，用來配合觀光發展，而二崁聚落本身無完善發展大型農、漁觀光場所之條件，即配合其現有聚落中因經濟力差反而留存較多的早期閩南母

文化影響下的合院古厝，規劃為文化觀光的「民俗村」，然而在文化觀光尚未普及及為國人認知接受的旅遊型態及聚落保存意識下，受此僵化的保存論述將二崁聚落空間型式特色視為依附於觀光開發策略下的資本商品。

另外，政府對農村產業發展輔導政策之實施，使畜牧業進入二崁，少數村民開始從事畜牧業，主要畜養豬、牛、羊及鹿等。此時聚落中出現一些簡易搭構的農舍畜房，在空間及材料形式上也帶給二崁一番新的面貌呈現，如運用海砂灌注的空心磚建造的畜舍農作儲藏間等。然而整個聚落中有能力經營此農牧業者仍是少數，大部分村民仍然仰賴在臺親人的臺匯度日，或平時做些零工貼補家用、種植花生蔬菜等雜作，而於產業方面仍舊維持潮間帶撿拾貝類或乘小舢舨出海，捕魚所獲多僅夠自己食用，偶而賣給魚販或海產店。

故此時期二崁當地之人口及產業勞動逐漸減少沒落，甚至現居村內的年長者去逝而使人口逐漸減少，看到的是一個依賴外流親族經濟援助而存活的聚落，國家的介入對二崁的產業再發展之助力有限，所帶入的反而是空間營造型式上的改造，形成聚落地景迅速的改變（如鄉村建設公共設施）。

三、二崁聚落發展現況及聚落保存

民國 60 年代中期，澎湖縣以地方觀光發展導向進行二崁社區規劃，因此二崁聚落規劃被定位在民俗村；民國 78 年，在文建會的推動下，二崁聚落規劃由民俗村的形式轉變為聚落保存，強調居民參與，社區空間與文化整體保存。至 80 年代，文建會、內政部、交通部澎湖國家風景管理處、澎湖縣政府民政局、澎湖縣立文化局、西嶼鄉公所等機構皆參與二崁聚落保存計劃，且在 80 年代，為強調居民參與之目標，城鄉基金會承襲淡江大學的二崁工作室專業團隊，成為協助二崁社區推動保存計劃的團體，並且聘請社區居民作為保存計劃的工作人員（米復國、吳瓊芬、王經綜，1993），民國 83 年，原「二崁聚落保存籌備會」轉型為「二崁聚落保存協進會」，為配合與二崁聚落保存相關的社區工作。

民國 91 年，文建會推行地方文化館計劃時，二崁聚落保存協進會帶領居民共同計劃一家一館計劃，大部分館舍皆是民居，各館的展示都是居民生活的一部份，將博物館的展示變成活的非靜態的展示。民國 91 年文建會推行社區文化館計劃後，二崁社區在二崁聚落保存協進會的一家一館計劃下，陸續在村內成立大大小小的地方文化館，每一個館代表的都是二崁先民的生活縮影。這些社區文化館展示了二崁人的傳統產業，例如潮間帶捕撈；以及二崁的文學：褒歌。透過這些館，遊客可以更貼近二崁人的生活（游忠霖、曾珮瑩，2007）。

提到博物館的定義相當多元，不過目前最為全世界普遍接受的當為國際博物館協會列在其章程之第二條第一款之定義：「博物館，乃一非營利之永久性機構，在其服務的社會，為大眾開放，促進社會發展，並以研究，教育及娛樂之目的，致力於蒐集，保存，研究，傳播與展示人類及其環境的物質證據。」另外美國博物館協會，英國博物館與圖書館服務處等多國組織也都對博物館提出定義，從各國的定義來看，博物館必須具備研究，收藏，教育及娛樂之目的，博物館是為服務眾人而開設（劉秋雪，2007）。

然而目前二崁的各個館只是地方文化館的規模，具有收藏，教育及娛樂的目的，這些館內展示了二崁社區居民過去所使用的生活用品或生產工具，還有社區廟宇或陳氏家族留下的文物，這就達到了收藏的目的。遊客到這些館內經由導遊或當地人的介紹了解這些文物的歷史，並從解說中知道這些物品在二崁居民生活中的地位，從單純的參觀轉變為欣賞，就同時達到了教育及娛樂的目的。但是因經費及人力不足，二崁地方文化館無法達到研究的目的，因此，這些地方文化館並不能算是博物館，但是仍具備展示地方文化並提供遊客教育和娛樂的功能。

二崁社區成立地方文化館是為了向外人展示和介紹當地的文化特色，但是這樣的旅遊型態需要較長的時間，無法吸引旅行團多做停留，因此二崁社區應吸引自由行的旅客做為其主要客源，自由行的旅客對其行程規劃有較大的自由，也比較有可能在二崁長時間停留甚至住宿，為了吸引自由行的旅客，二崁社區應加強

其行銷策略，並提供食宿和景點解說，如此才能對二崁的觀光帶來較大助益（詳圖 3-1-2）。



圖 3-1-2 二崁聚落現況照片



第二節 研究架構

一、研究範圍

由於生活品質所包含之領域相當廣泛，想要通盤且深入了解相當的困難，過去國內研究在此議題進行及研究的學者大多偏向醫療急救及都市相關領域，而觀光發展方面則主要針對節慶活動、遊客行為等，對於觀光在居民生活品質上之影響則較無深入探討。因此，本研究期望能對發展觀光後居民生活品質影響方面有更深入的瞭解，故將研究範圍限於長年進行觀光發展的社區聚落，並針對當地居民對於自身所處聚落之生活品質感受。

二、研究架構

本研究目的是要調查居民生活品質及其生活滿意度情況，並探究生活品質哪些構成面向會影響到生活品質滿意度，經由國內外相關研究可知，生活品質的構成面向相當複雜且多元，不同研究的研究結果也不盡相同，像是社區環境、居民互動、工作、觀光活動的參與、與遊客直接接觸與否等皆可能影響到居民對於自身的生活品質滿意度。

此外，使用居民主觀判定的評估方法，會由於每個人的社經特性、需求而影響他們的認知及評價，且會因為過去經驗而產生一種標準來衡量現況，因此個人社經特性的差異會影響其對於自身生活品質之評值，也會間接或直接影響到居民生活品質滿意度。

因此，本研究架構主要是探討居民生活品質面向與其生活品質滿意度之關係，其次為考慮居民個人社經背景差異對居民生活品質面向之評值及生活品質滿意度的影響。

三、研究假設



依據研究架構進而提出研究假設如下：

假設一：居民對於觀光發展後之生活品質面向評值會因居民社經特性不同而有差異。

假設二：居民對於觀光發展後之生活品質滿意度會因居民社經特性不同而有差異。

說明：經由相關文獻可知，依靠居民主觀判定的評估方法會因為個人社經特性的差異而影響他們的認知及評價(Marans, 2003)，過去相關研究中也曾指出受訪者的年齡、教育程度、職業、婚姻狀況及個人月收入會影響其對於生活品質面向的評值及生活品質滿意度 (Mitchell, & Kemp, 2000; Sirgy, et al., 2000; Sirgy, et al., 2008; 林素穗, 2004; 廖淑容, 2009)，故假設居民生活品質面向之評值及生活品質滿意度會因居民社經特性不同而有差異。

假設三：居民生活品質面向之評值越高，則居民生活品質滿意度越高。

說明：居民的生活品質滿意度是對於其所處的生活情境的一種回應方式，生活品質面向的評值會反映到居民的生活品質滿意度(Sirgy, Gao, & Young, 2008)，故假設居民生活品質面向之評值越高分，則居民生活品質滿意度越高，兩者間呈現正向相關。

第三節 研究設計及操作



本研究目的是要調查居民生活品質及其生活滿意度情況，並探究生活品質哪些構成面向會影響到生活品質滿意度，然而因為生活品質影響面向相當廣泛，故本研究將先對於居民進行現地訪談，以便了解生活品質面向影響因素及後續問卷設計。

一、現地訪談

為了瞭解發展傳統聚落觀光後對於居民生活品質之影響因素，此次先於 102 年 11 月 28 日至 11 月 30 日進行實地觀察及初步訪談藉以研擬出訪談問題，再於 103 年 2 月 3 日至 2 月 13 日進行口頭訪談，向當地居民詢問發展傳統聚落觀光後對自身生活品質的改變，訪談大綱詳如表 3-3-1。

表 3-3-1 訪談問題及訪談目的整理表

訪談問題	訪談目的
受訪者基本資料詢問	獲得受訪者資料
是否在二崁居住超過 20 年？	確認是否有經歷觀光發展前後時期
觀光發展前後有什麼改變？	了解觀光發展後改變的因素
是否有對您的生活造成影響？	了解觀光發展改變的因素對於受訪者生活上的正負面影響
對於遊客來訪的感受？（包含遊客行為）	了解觀光發展後遊客造訪對自身生活的影響程度
是否有參與社區發展相關協會？	了解社區發展協會的運作與社區居民的參與程度
是否有從事與觀光產業有關之行業？	了解有無從事相關行業對生活品質的影響
對於二崁目前觀光的發展有無特別想說的問題或是想法？	了解其餘觀光發展後影響到居民生活品質之面向

此次深度訪談為以滾雪球方式，先從二崁聚落保存協進會（協進會）及二崁

村長進行口頭訪談，再向外延伸訪談，當訪談整理之項目不再有新增後即結束訪談，訪談時間為 103 年 2 月 3 日至 2 月 13 日共 10 天，訪問共 43 位當地居民，其中包含社區參與者 21 位、家管 3 位、公教人員 4 位、退休人員 4 位、農林漁牧業 8 位、自行經商 1 位、在台灣返鄉探親 2 位（學生 1 位、科技業 1 位），年齡以 40 歲至 55 歲為主，男女比例相差不大，均有在二崁聚落生活 20 年，經歷過觀光發展初期（詳表 3-3-2）。

表 3-3-2 訪談對象資料表

類別	學歷及編碼	訪談時間
社區參與者	國中（67）/A1	1030203
	專科（54）/A2	1030203
	研究所（47）/A3	1030203
	大學（43）/A4	1030203
	專科（51）/A5	1030203
	大學（46）/A6	1030204
	專科（53）/A7	1030204
	大學（42）/A8	1030204
	專科（45）/A9	1030205
	專科（52）/A10	1030206
	大學（44）/A11	1030206
	大學（46）/A12	1030207
	大學（51）/A13	1030208
	國中（66）/A14	1030208
	專科（48）/A15	1030208
	研究所（27）/A16	1030209
	大學（28）/A17	1030209

表 3-3-2 訪談對象資料表（續）

類別	學歷或經歷及編碼	訪談時間
社區參與者	國中（56）/A18	1030212
	國中（50）/A19	1030212
	高職（36）/A20	1030213
	小學（63）/A21	1030213
家管	大學（33）/B1	1030207
	專科（48）/B2	1030210
	專科（57）/B3	1030213
公教人員	研究所（46）/C1	1030209
	大學（43）/C2	1030211
	大學（41）/C3	1030211
	研究所（44）/C4	1030211
退休人員	大學（56）/D1	1030209
	研究所（58）/D2	1030210
	大學（57）/D3	1030210
	大學（56）/D4	1030210
農林漁牧業	國小（51）/E1	1030204
	國小（52）/E2	1030204
	國小（54）/E3	1030205
	國小（52）/E4	1030206
	國中（51）/E5	1030206
	國中（51）/E6	1030205
	國中（55）/E7	1030205
	國小（53）/E8	1030207

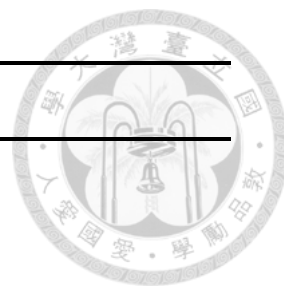


表 3-3-2 訪談對象資料表（續）

類別	學歷或經歷及編碼	訪談時間
自行經商	大學（46）/F1	1030208
返鄉探親者	大學（21）/G1	1030212
	研究所（35）/G2	1030213

在觀光發展前後變化方面，多數人均提到發展初期的情況和社區居民的想像有落差，有些無法接受的人有遷移到其他村落去，在二崁聚落保存計畫的時候才開始有系統性的組織起來，發展出了地方文化館。

我們這個協會成立至今已有 20 年了，除了保存文化古蹟，也希望把社區文化傳承下去，一開始雖然是在政府的幫助之下才漸漸開始，但目前在協進會的努力統整下仍在運作著.....A1

而近年來較大的轉變為政府開始有多些基礎設施建設，像是公車站旁邊的大型遊覽車停車場還有新設的廁所及小客車停車場，許多人均提到增設了停車場後交通堵塞情形有所改善。

停車場也是這兩年才做好的，之前車子都停在巷口，所以常常會堵住，這樣遊客停留時間就不長啊，設了停車場，這些問題就比較好了，但是醫療和交通我覺得還是要改善啦.....A1

我們這邊交通不是很方便又離市區比較遠.....A4

有停車場還不錯，起碼我們的車有地方停了，也比較安全.....A9

上學有校車，醫療比較不方便，有停車場交通順很多.....A11

好處的話是以前沒有這樣大型的停車場，我們車也要跟著擠在路邊，那很不安全啊，又很危險，(所以有了停車場)真的很方便，也不會擠在進來的地方，有了廁所也不會有人進來敲門要借，對我們這樣的人來說安全很多.....B1

買東西、看醫生要跑比較遠，搭公車還滿方便的，不用錢啊，班次少就等嘛，有停車場比較不會堵，以前不誇張，雙線道變成一線道，交通會堵到，塞住就很討厭.....D3

但是大眾運輸工具因為班距過長且班次少，導致前往馬公市區看病或是買賣還是很不便利，因此仍是二崁聚落居民急迫想改善的交通問題。

在觀光發展對於自身生活影響方面，最多人提到的為社區之間的互動增加，強調觀光發展產生的地方文化館讓居民們可以提供自身對於二崁傳統文化的想法，社區凝聚力提高，對於保存文化並加以推廣的想法也更加強烈。

平常我們解說員會聚在一起討論解說內容，會和社區的人親近很多，我覺得很好.....A4

以前有種植草藥，算是流傳很久的產業，介紹給大家知道，很有意義...A7

我們蒐集了很多傳統生活用的器具，古色古香，除了遊客也可以讓一些澎湖人更了解以前的生活，上次有個老伯看到很感動哩，而且比起生活博物館，我們這邊更貼近日常.....A9

為了紀念爸爸才建立的，而且可以讓來的人知道這些過往也很開心.....A13

有時候學校活動也會請協會的人幫忙，讓小孩子校外教學體驗，提供在地教學，是很好的教學題材，所以我覺得發展觀光沒有什麼不好，澎湖就是要觀光才能發光啊.....C1

在市區做生意，這邊應該類似別墅的感覺吧，假日會回來幫幫協會辦活動，有時候晚上在這裡和陳大哥他們聊聊也不錯，這邊社區凝聚力很好，和市區相比雖然生活機能不怎麼方便，但人情味是會讓人想停留的地方.....F1

而社區環境的改變則是其次較多人提到的，主要為針對環境的髒亂問題及古厝的破壞，像是亂丟垃圾、隨意亂碰或是塗鴉等，常常會造成當地居民不小的困擾。

上次遇到一個把我們牆上的磚瓦弄掉的，不然就是為了拍照踩死植物，撞壞也是有。還有垃圾問題，因為雖然有設垃圾桶，我們有定時清，但在一些古厝的門板底下都會發現塞在裡面的垃圾，順手拿走應該會好一點啦...A3

作品有時候會被破壞吧，雖然有寫不要碰，但就是會有人手賤吧，有時候草叢裡面也會有垃圾，我們要一星期清個兩次，不然垃圾被吹走這更困擾...A5

你看塗鴉啊，垃圾啊，都有啦，刷也刷不完啦.....A14

但是環境這個就要講了，我之前做的作品竟然被弄壞耶，那真的很生氣，你可以想像嘛，花很多時間做的就這樣沒了，然後亂也亂了很多，加上風也很大，所以就亂飄啊，這個看了就不舒服.....B2

再來就是休閒活動增加，因為村民製作的藝術品得以展出，造成很多人投入藝術品創作，且遊客造訪與學校合作帶起聚落文化解說導覽，讓居民可以藉由向他人解說自身家鄉文化而增加自信心並勇於嘗試過去所不敢嘗試的事物。

和大家一起做作品很有趣，雖然一開始是為了發展觀光啦，但是反而給我們

很多打發時間的事情做，老人家也覺得有趣啊.....A5

如果不是要推廣觀光，應該也不會去想研發產品，也算是功德一件啦...A7

以前的朋友來澎湖的時候會跑來玩，我還可以兼當導遊哩，連我朋友都說改變很多，變得開心很多.....B2

以前是國中老師，教國文的，民俗牆有很多字還是我寫的(笑)，和社區的人一起活動充滿趣味，也會覺得我還有利用價值，人老了就不管用了啊...D4

雖然發展觀光對於自身生活的影響有正面也有負面，然而多數人仍然給予正面的評價，除了可以讓放鬆身心，也可以從中發現自己尚未表現出的一面，更能加深信心，但是對於環境髒亂的問題也需要擬定良好的方法來改善因社區環境問題所造成的生活品質降低現象。

在遊客行為感受方面，多數人提到音量問題、隨處亂摸採拾及隨意闖入住宅，因為遊客來訪時間及數量均不固定，有時人潮一多造成音量過大，常會影響到農民與漁民的休息，而二崁聚落為民居改設成展示館，因此非展示館之民居常會造成遊客意外闖入，但在協進會導覽時請遊客注意及民居門戶加鎖後，此狀況已有所改善。

遊客會亂動，手腳不乾淨的也是有，但是發生了也沒辦法，畢竟我們是要讓人體驗的嘛，只能盯更緊啦.....A9

平時喔就收收門票，打掃，遊客進來的時候盯著，大多數人都還好不會做壞事，但有小孩子就要時時注意，有時候路不平摔下去，那真的吵翻天，不然就是玩井水，弄濕或是丟東西進去，那個就要清很久，就吵和髒亂吧，阿有時候只有我媽媽在的時候不買門票直接進來沒禮貌的人也是有...A12

真的會變得吵，而且是一波一波，什麼時候都會來，是那種不確定的，有時候一天吵個好幾回，有時候也會連續好幾天沒有，不然就是會突然敲門，結果只是要拍照，那真的是(很困擾吧).....B1

因為工作關係，常常晚上凌晨就要出發，所以下午通常都在休息，但是人一多那聲音真的很討厭(阿雜)，想好好休息都成問題，但是社區求發展啊，也只能認了.....E1

下午休息的時候那聲音真的很煩吶，在社區開會講過很多次了，我太太是說有時候會朝屋內照相，讓他會有點害怕.....E3

以前台灣遊客都不會亂來，現在大陸人多，手腳就有點不乾淨，偷摘的很多，也不知道偷這個可以幹嘛，應該帶不回去吧.....E8

但雖然有負面的困擾，但也有人表示能和遊客互相交流及分享是讓他們感到非常開心的一件事，如同他鄉遇故知一樣，是發展觀光後的一大好處。

參訪的遊客都不錯，印象比較深的是看了這些展覽品後太感動而哭出來的，不過年輕人應該感受不強啦，但是就能一起分享很多展覽品背後的意義或是時空背景.....A13

我們主打貼近居民生活，吸引到的都對傳統文化很感興趣，和遊客相處他們都覺得親切熱情，我覺得就有達到我一開始想做民宿的想法了，有時候還會每年來找我，和遊客培養出這樣的感情我覺得很好，生活品質當然好啊，心情愉快了，人自然開闊沒有苦痛了嘛.....A15

托給我媽媽管理，但是我覺得反而好像更好，我媽媽整個年輕很多，和遊客培養感情，很好的養老方式，也能幫助聚落觀光我覺得很好.....A16

現在在這裡當解說，很愜意啊，生活我很滿意，很多退休同事都很羨慕我還有事可以做，在這裡當解說遇到很多遊客交流想法，真的不錯，也可以發現不少年輕人是對古蹟文化有興趣的，來這裡拍照取景的也很多，對啊和遊客相處很親近，遊客通常都很親切啊，體驗什麼的都很熱情，還會在學堂模擬，給我很多樂趣。吵鬧還好啦，來玩嘛，多多少少會啊.....D2

在參與社區發展相關協會方面，多數人表示有參加協進會，除了一起討論協會方針、活動舉辦外，也會主動接洽導覽解說及校外教學輔助；若無參與協會也會在舉辦活動時提供人力上的協助，共同經營二崁聚落觀光發展。

社區住戶都很包容，而且近年參予的住戶有增加，這是好事，凝聚在一起，有共識，二崁才能更好.....A1

雖然是家庭主婦，但是社區有時候需要人手幫忙的時候也是會幫，不然小孩都大了去台灣了生活很無趣，休閒動動也好，而且老鄰居都很熟了啦...B2

平常是在鄉公所服務，所以有時候辦活動啊我們也會支援，覺得還不錯，服務鄉里嘛.....C2

以前是單純只有種，現在是還有跟社區的人合作，可以提供做藥品.....E8

而此次訪談中 43 位裡有半數均有參與協會的導覽解說志工或是擔任地方文化館的負責人，顯示了二崁居民在推廣自身家鄉時的凝聚力及對於二崁聚落的地方認同感。

在從事與觀光產業有關行業方面，有從事者與沒有從事者各占半數，有從事觀光產業者多為特產買賣或是農作物製品加工等，像是土仁粿少數為親戚從事租車業及導遊業等觀光產業。

這雜貨店是社區集資開的，可以在這裡和社區的好朋友聊天，遊客來跟我買東西，生活變得很有趣，土仁粿是我用這裡的材料做的，看大家吃得開心，我也很開心.....A2

杏仁茶很香，在你一入二崁就可以聞到，我們這算是第一站，和遊客聊一聊，可以推薦他們走哪些點，也可以通知解說員，所以是解說第一站啦.....A3

以前有種植草藥，算是流傳很久的產業吧...研發新產品，如果不是要推廣觀光，應該也不會去想產品.....A7

就做興趣啊，金瓜澎湖很多啊，大家覺得好吃就做出口碑了.....A18

我是從外地嫁過來的，因為先生平常工作在外，我又很喜歡做菜，想說可以做給很多人吃很好，家人也支持，就開始做了，以前生意還不錯，但現在遊客幾乎都在市區吃，也慢慢做不來了，希望團客的多多來。小孩子很可愛啊，遇到寒暑假還是過年，出外的人都回來，很熱鬧哩.....A20

在對於二崁目前觀光發展的想法方面，則以政府政策為主，希望政府能更重視二崁的觀光產業以及醫療交通不便的問題。

醫療和交通我覺得還是要改善啦.....A1

我覺得還不錯，發展觀光可以再多個醫療協助會更好，不然他老人家一個閃失還要跑大老遠.....A6

不過吼，老了也開始不常常做了，希望可以年輕人回來願意做，我小孩也跑去台灣了啊，政府要加油啦.....A18

環境很幽靜，又親近自然，對小孩子很好，老人家生活也安靜，很適合養老，但就醫療可以再好一點.....A20

推廣二崁是我們一直以來最想做的事，但是政府總是不給力啊，很多事反而私人的比較熱心，像沿著菊島旅行，每年都會來問我們旅遊地圖，或是資訊更替等等，比政府官方更有心。生活品質我覺得還可以更好，醫療、教育都還可以再做更好，現在不是強調在地鄉土嘛，教育可以結合啊，希望學校的人可以多多合作啊，醫療的話可以更好一點，不然每次發生事情看個醫生跑老遠，很不方便.....C4


我覺得政府該有些作為，讓年輕人可以回流，不然現在這批人老了不在了，誰要接下去傳承啊.....D4

希望政府對於西嶼這裡可以好好規劃，古蹟什麼的這麼多，多多運用不浪費資源才是好事啊！.....FI

然而民間團體所整合出的推廣網站也是一個幫助二崁聚落推展觀光活動的一網絡平台，可以藉由多元化媒介的結合共同營造傳統聚落觀光，但發展觀光的同時也需要注意居民日常所需及醫療交通不便問題，才能更加提升居民的生活品質。

整體而言，多數人均提到觀光發展後對於自身的生活品質具有正面影響，像是社會凝聚力提升、居民交流熱絡、提供工作機會、提升自信、交通壅塞舒緩、遊客交流等，而負面影響則包含環境垃圾汙染、噪音、古蹟塗鴉、展示作品破壞、誤闖私宅、隨意採摘作物、心理不自在、政策不滿、醫療服務不足等，依據訪談結果大致可分為生理健康、心理狀態、社會關係、環境及經濟等方面（詳表 3-3-3）。和過往相關研究相似處為均有社會關係、環境及經濟等面向(林素穗，2004；廖淑容，2009)，但由研究結果可發現生理健康及心理狀況也是重要的影響因素，應分別探討才能更具體反應出居民對於發展觀光後所帶來的影響。而姚開屏(2007)對於 WHOQOL 量表的研究，可以發現應用於生活品質的量表指標有生理健康、心理功能、社會關係、日常活動、認知功能、家人支持、居住環境、經濟、休閒娛樂及宗教信仰等指標，但對於量測居民受傳統聚落觀光發展所造成的生活品質變化而言，指標過於複雜且並非所有指標均適用於發展觀光後帶來的生活品質改變，故在進行不同地點與不同對象之量測前，應先對於當地居民的生活情況有所了解，並有所增刪指標，才能較為準確的了解影響居民生活品質之面向。

表 3-3-3 生活品質指標面向表



面向	正面影響	負面影響
生理健康	作品製作消遣娛樂 活動健身 環境清幽合宜養老 休閒活動	打擾休息
心理狀態	開心放鬆 生活有趣味 自我肯定 退休生活有重心	擔心恐慌 心理困擾 不自在
社會關係	社區互動增加 民間網路互助 與遊客互動交流 學校社區互助教學 人情味濃厚 社區凝聚力高	偷竊 偷摘作物
環境	交通堵塞狀態改善	吵鬧噪音 亂丟垃圾 撞壞磚瓦 交通不便利 破壞作品 誤闖私宅 環境髒亂 古蹟塗鴉 隨意照相
經濟	當地特產製作推廣 產品研發 解說推廣環境認識 推廣當地文化古蹟 提供工作機會	

(本研究訪談整理)

二、研究變項釋義



(一) 居民生活品質

本研究對於居民生活品質範圍的定義為當地居民對於自身所處聚落之生活品質感受，不包含縣市級別的大型活動及遊客本身的情形。而居民生活品質經由文獻整理與歸納後初步分為五個評估面向，分別為生理健康、心理感受、社會關係、社區環境及經濟面向，以五點 Likert 量表量測，並於後續數據分析時以因素分析萃取明確構面。

(二) 生活品質滿意度

主觀生活品質指標所關注的為個人對客觀生活條件的主觀滿意度評價，將個別生活領域的滿意度評價匯整而成，因此生活品質滿意度常為測量整體生活品質之指標。此次將由生活品質面向所分之五個評估面向，評估各面向之滿意度，同樣以五點 Likert 量表量測。

(三) 個人社經特性

本研究中的個人社經特性指的是會影響居民生活品質面向之評值及生活品質滿意度之社經特性，並作為後續樣本基本描述之資料分析使用，包含性別、年齡、婚姻狀況、教育程度、職業、月收入、自身或親戚是否從事觀光相關行業及居住地區等。

二、問卷設計

經由文獻回顧與實地訪談，將調查內容整理成結構式問卷，問卷內容分為三個部分，分別為居民生活品質、生活品質滿意度及受訪者個人社經背景（詳表 3-3-4 及表 3-3-5）。

居民生活品質共包含五個評估面向，分別為生理健康、心理感受、社會關係、社區環境及經濟面向，並以五點 Likert 量表量測（1 分為非常不滿意，5 分為非常滿意）。

生活品質滿意度則包含生理健康滿意度、心理感受滿意度、社會關係滿意度、社區環境滿意度及經濟面向滿意度，並以五點 Likert 量表量測（1 分為非常不滿意，5 分為非常滿意）。

受訪者個人社經背景包含性別、年齡、婚姻狀況、教育程度、職業、月收入、自身或親戚是否從事觀光相關行業及居住地區，依受測者自身狀況如實回答。

表 3-3-4 生活品質面向研究問項表

面向	評估項目	操作指標
生理 健康	寧靜度	觀光發展後所處環境是否能使您感到放鬆身心
	日常生活方便程度	觀光發展後所處環境是否滿足您的日常需求
	休閒活動	觀光發展後休閒活動空間及活動舉辦是否充足
心理 感受	正面感覺	觀光發展後我覺得自己的生活有目標，有充滿希望的感覺
	負面感覺	觀光發展後我覺得現在的生活讓我有緊張、焦慮、憂鬱的感覺
	思考及學習	觀光發展後您能否方便得到每日生活所需的資訊
	遊客行為接受度	觀光發展後您能否接受目前遊客在社區中的行為與活動
社會 關係	人際網絡關係	觀光發展後我覺得和鄰居間的互動是良好的
	社區互惠關係	觀光發展後我認為社區間相互連結是重要的
	社區團體參與	觀光發展後我有參與社區發展團體(例：協進會等)
	信任機制	觀光發展後讓我很信任鄉公所相關管制措施
	共同價值觀	我認同目前二坎的發展情形
	社區支持度	觀光發展後我會主動協助並支持當地活動舉辦
社區 環境	社區環境維持	觀光發展後我覺得社區環境整潔維持相當良好
	噪音影響	觀光發展後我覺得社區變得相當吵雜
	社區安全	觀光發展後我覺得社區環境相當安全
	基礎設施完善程度	觀光發展後我覺得社區基礎設施相當完善
經濟	工作機會	我覺得觀光發展後提供更多工作機會
	產業效益	我覺得觀光發展後可以增加當地產業活絡
	文化推廣參與程度	觀光發展後我願意參與社區文化推廣活動

表 3-3-5 生活品質滿意度研究問項表

生活 品質 滿意 度	生理健康滿意度	觀光發展後對於自身的生理健康的滿意度為何
	心理感受滿意度	觀光發展後對於自身的心理感受的滿意度為何
	社會關係滿意度	觀光發展後對於自身的社會關係的滿意度為何
	社區環境滿意度	觀光發展後對於自身的社區環境的滿意度為何
	經濟面向滿意度	觀光發展後對於自身的經濟狀況的滿意度為何

第四節 資料處理與分析方法

本研究依據研究目的、研究架構與假設進行問卷設計，將蒐集之問卷過濾剔除無效卷後整理編號，使用 SPSS20.0 統計軟體分析進行資料分析處理，並視資料類別及本研究欲驗證之假設內容，選定不同之統計分析方法。

一、居民個人社經特性分析

本研究將基本資料作描述性統計，藉以瞭解受測者社經特性，以次數分配與百分比統計量來進行資料判讀，藉以瞭解受測者之性別、年齡、婚姻狀況、教育程度、職業、月收入及自身或親戚是否從事觀光相關行業等樣本資料的分佈情況。

二、居民生活品質面向及生活滿意度分析

在生活品質面向中，心理感受面向之「觀光發展後我覺得現在的生活讓我有緊張、焦慮、憂鬱的感覺」問項及社區環境面向之「觀光發展後我覺得社區變得相當吵雜」問項為反向題，故會先重新編碼再進行分析。生活品質面向會先以因素分析萃取明確構面後區分面向，並與生活品質滿意度以描述性統計來求得各面向之評估項目以及生活滿意度的平均數，並依平均數高低初步對二崁居民生活品質面向做一概述，藉以對居民重視之生活滿意度有更進一步的了解，後續研究將以各項生活品質面向平均值及生活品質滿意度平均值作為分析變項。

三、研究假設檢定

(一)居民個人社經特性與居民生活品質面向評值及生活品質滿意度關係之檢定

居民個人社經特性為類別或序位尺度變項，而居民生活品質面向及生活品質滿意度皆為等距尺度變項，一個類別變項與一個等距變項間的關係可以單因子變異數分析(ANOVA)來檢測，若自變項僅為兩組則可使用 t 檢定(T-test)做分析。因此，研究假設一及假設二以單因子變異數分析(ANOVA)或是 t 檢定(T-test)來檢定個人社經特性與居民生活品質面向評值及生活品質滿意度之關係，以得知個人社經特性差異是否會影響居民生活品質面向評值及生活品質滿意度，處理水準分為三組以上的變項若達顯著差異則再以 Scheffe' 檢定進行事後比較，分析各組間的相異情形。

(二)居民生活品質面向與生活品質滿意度關係之檢定

居民生活品質面向及生活品質滿意度皆為等距尺度變項，兩等距變項的關係可以 Pearson 積差相關分析來進行檢測。因此，研究假設三以 Pearson 積差相關分析來檢定居民生活品質面向與生活品質滿意度之關係，以得知居民生活品質面向與生活品質滿意度的相關程度及方向性。



第四章 研究結果與討論



本章節將根據分析工具與方法，依序說明分析結果，共分為四節：第一節為問卷回收情形；第二節為受訪者個人社經背景分析，以次數分配及百分比說明樣本結構；第三節為傳統聚落觀光發展後居民生活品質評值分析；第四節及第五節為居民個人社經特性與居民生活品質面向評值及生活品質滿意度關係與居民生活品質面向與生活品質滿意度關係檢定；第六節為研究假設驗證與討論。

第一節 問卷回收情形

此次問卷調查時間為 103 年 5 月 8 日至 5 月 11 日，問卷發放以隨機抽樣方式，對於現地受訪者進行問卷調查，並同時請村鄰長協助發放給觀光發展後遷出二崁村之居民，合計共發放 265 份問卷，排除填答不完整之問卷，總計收到問卷樣本數為 237 份，回收率為 89.4%。

第二節 受訪者個人社經背景分析

一、性別

在性別方面，男性佔全體之 58.65%，女性佔全體之 41.35%，整體來說，以男性所佔之比例較大（詳表 4-2-1）。

表 4-2-1 性別次數分析表

	變項	次數	百分比(%)
性別	男	139	58.65
	女	98	41.35
總計		237	100.00

二、年齡

在年齡方面，以 41 至 50 歲為主，佔全體之 51.90%，其次是 51 歲以上，佔全體之 38.40%，整體而言，年齡以中壯年為主（詳表 4-2-2）。

表 4-2-2 年齡次數分析表

	變項	次數	百分比(%)
年齡	40 歲以下	23	9.70
	41 至 50 歲	123	51.90
	51 歲以上	91	38.40
總計		237	100.00

三、教育程度

在教育程度方面，以專科為最多，佔全體之 36.71%，其次為大學及國中以下，各佔全體之 24.47%及 22.78%，整體而言，教育程度以專科及大學為主（詳表 4-2-3）。

表 4-2-3 教育程度次數分析表

	變項	次數	百分比(%)
教育程度	國中以下	54	22.78
	高中職	11	4.64
	專科	87	36.71
	大學	58	24.47
	研究所及以上	27	11.39
總計		237	100.00

四、職業

在職業方面，以家管為最多，佔全體之 35.44%，其次為自行經商及公教人員，各佔全體之 19.41%及 13.50%，整體而言，職業以家管為主（詳表 4-2-4）。

表 4-2-4 職業次數分析表

	變項	次數	百分比(%)
職業	軍警	8	3.38
	公教人員	32	13.50
	自行經商	46	19.41
	農林漁牧	24	10.13
	自由業	22	9.28
	家管	84	35.44
	退休人員	21	8.86
總計		237	100.00

五、婚姻狀況

在婚姻狀況方面，以已婚並有小孩為主，佔全體之 80.17%，其次為已婚但未有小孩及獨居，各佔全體之 14.77% 及 5.06%，整體而言，婚姻狀況以已婚並有小孩為多數（詳表 4-2-5）。

表 4-2-5 婚姻狀況次數分析表

變項		次數	百分比(%)
婚姻狀況	已婚，無小孩	35	14.77
	已婚，有小孩	190	80.17
	獨居	12	5.06
總計		237	100.00

六、個人月收入

在個人月收入方面，以 20,000 元以下為主，佔全體之 35.44%，其次為 60,001 元以上及 40,001 至 60,000 元，各佔全體之 29.96% 及 27.00%，整體而言，個人月收入以 20,000 元以下為主，但 40,001 元以上者仍佔有多數（詳表 4-2-6）。

表 4-2-6 個人月收入次數分析表

變項		次數	百分比(%)
個人 月收入	20,000 元以下	84	35.44
	20,001 至 40,000 元	18	7.59
	40,001 至 60,000 元	64	27.00
	60,001 元以上	71	29.96
總計		237	100.00

七、自身或親戚是否從事觀光相關行業

在是否從事觀光相關行業方面，以沒有從事相關行業為主，佔全體之 51.05%，而有從事相關行業者則佔有 48.95%，整體而言，兩者比例差距並不大（詳表 4-2-7）。

表 4-2-7 是否從事觀光相關行業次數分析表

變項		次數	百分比(%)
從事觀光 行業	有從事觀光相關行業	116	48.95
	沒有從事觀光相關行業	121	51.05
總計		237	100.00

八、居住地區

在居住地區方面，以二崁村為主，佔全體之 64.56%，其次為非居住於二崁村者，以鄰近之池東村及池西村為主，整體而言，居住地區以二崁村為多數（詳表 4-2-8）。

表 4-2-8 居住地區次數分析表

變項		次數	百分比(%)
居住地區	二崁村	153	64.56
	非二崁村	84	35.44
	池東村	40	
	池西村	24	
	馬公市	20	
總計		237	100.00

第三節 傳統聚落觀光發展後居民生活品質評值分析

在進行驗證分析之前，需先檢視問卷的信效度，並為求生活品質面向分區明確以因素分析進行構面因素萃取，萃取方法選擇主成份分析法，旋轉方法則採用最大變異法，由轉軸後之成份矩陣可萃取出六個面向，分別命名為「社區發展」、「身心感受」、「文化推廣」、「產業經濟」、「環境安全」及「社區連結」，其中社區發展包含社區觀光發展後的緊張不安感、遊客行為、政府措施、資訊取得、環境影響、社區團體參與、活動舉辦協助、基礎設施及日常需求滿足等；身心感受包含鄰居互動、休閒活動感受、身心放鬆感受及環境感受；文化推廣則包含對於自身生活有良好目標、認同觀光發展情況及參與社區推廣；在產業經濟面向包含工作機會及活絡產業；而環境安全與社區連結則為社區安全及社區連結感等項目，各因素構面 Cronbach's α 值介於 0.68 至 0.84 之間，整體量表為 0.829，累積解釋變異量為 80.874%（詳表 4-3-1）。

表 4-3-1 生活品質面向因素分析表

	因素 1	因素 2	因素 3	因素 4	因素 5	因素 6	Cronbach's α
	社區發展	身心感受	文化推廣	產業經濟	環境安全	社區連結	
觀光發展後感到緊張不安	-0.905						
觀光發展後可接受遊客行為	0.884						
信任政府的觀光發展措施	0.850						
觀光發展後方便取得資訊	0.745						
觀光發展後社區環境吵雜	0.733						0.767
參與社區發展團體	0.682						
主動協助並支持活動舉辦	0.638						
觀光發展後基礎設施完善	0.600						
觀光發展能滿足日常需求	0.484						
觀光發展後鄰居互動良好		0.863					
休閒空間及活動頻率增多		0.755					0.733
觀光發展後感到身心放鬆		0.745					
觀光發展後社區環境良好		0.447					
觀光發展讓生活有目標			0.862				
認同目前二崁發展情形			0.861				0.842
參與社區文化推廣活動			0.709				
觀光發展提供工作機會				0.911			
觀光發展能活絡當地產業				0.768			0.681
觀光發展後環境安全良好					0.860		
觀光發展重視社區連結感						0.859	
特徵值	5.418	2.984	2.913	1.967	1.582	1.311	
解釋變異量(%)	27.090	14.918	14.563	9.836	7.911	6.557	0.829
累加解釋變異量(%)	27.090	42.008	56.570	66.406	74.317	80.874	

一、社區發展

在社區發展方面，評分為 5 分極同意至 1 分極不同意。由表 4-3-2 可知，居民對於社區發展感受平均數為 2.84，標準差為 0.363，表示居民對於觀光發展後的社區發展看法為普通的程度，其中以「主動協助並支持活動舉辦」分數為最高，顯示觀光發展後多數居民願意支持並協助社區活動舉辦，藉以提升對於社區發展的良好感受，而較低者為「觀光發展後社區環境吵雜」，顯示觀光發展後社區的噪音對於居民仍有影響，其中「觀光發展後感到緊張不安」及「觀光發展後社區環境吵雜」為反向題，將其進行轉換後可知，多數居民在觀光發展後仍有部分會對其生活造成緊張及吵雜的感受（詳表 4-3-2）。

表 4-3-2 居民社區發展感受分析表

	個數	平均數	標準差
觀光發展後感到緊張不安*	237	2.94	0.695
觀光發展後可接受遊客行為	237	2.52	0.871
信任政府的觀光發展措施	237	2.78	0.644
觀光發展後方便取得資訊	237	3.30	0.461
觀光發展後社區環境吵雜*	237	2.16	0.624
參與社區發展團體	237	2.99	0.781
主動協助並支持活動舉辦	237	3.59	0.550
觀光發展後基礎設施完善	237	2.82	0.515
觀光發展能滿足日常需求	237	2.49	0.501
平均	237	2.84	0.363

*反向題

二、身心感受

在居民身心感受方面，評分為 5 分極同意至 1 分極不同意。由表 4-3-3 可知，居民對於身心感受平均數為 3.45，標準差為 0.202，表示居民對於觀光發展後的身心感受大致為同意的程度，其中以「休閒空間及活動頻率增多」及「觀光發展後鄰居互動良好」分數為較高，顯示觀光發展後休閒活動空間的增加以及與鄰居間的良好互動，可以增加自身對於身心感受的正面影響，而較低者為「觀光發展

後感到身心放鬆」，顯示觀光發展後居民的身心放鬆感受還有增進的空間（詳表 4-3-3）。



表 4-3-3 居民身心感受分析表

	個數	平均數	標準差
觀光發展後鄰居互動良好	237	3.86	0.351
休閒空間及活動頻率增多	237	3.97	0.389
觀光發展後感到身心放鬆	237	2.97	0.379
觀光發展後社區環境良好	237	3.00	0.065
平均	237	3.45	0.202

三、文化推廣

在居民文化推廣方面，評分為 5 分極同意至 1 分極不同意。由表 4-3-4 可知，居民對於文化推廣評值平均數為 3.28，標準差為 0.400，表示觀光發展後對於文化推廣的同意程度是介於同意與普通程度之間，其中以「參與社區文化推廣活動」分數為最高，顯示觀光發展後居民多數有參與文化推廣活動，並有助於居民生活品質的提升，而較低者為「認同目前二崁發展情形」，顯示觀光發展後居民對於現存的發展情況認同感還有加強的空間（詳表 4-3-4）。

表 4-3-4 居民文化推廣感受分析表

	個數	平均數	標準差
觀光發展讓生活有目標	237	3.08	0.394
認同目前二崁發展情形	237	3.05	0.346
參與社區文化推廣活動	237	3.70	0.668
平均	237	3.28	0.400

四、產業經濟

在居民產業經濟方面，評分為 5 分極同意至 1 分極不同意。由表 4-3-5 可知，居民對於產業經濟評值平均數為 3.44，標準差為 0.403，表示居民對於觀光發展後的產業經濟同意程度是介於同意與普通程度之間，且兩項目之評值均高過 3 分的同意程度，其中以「觀光發展能活絡當地產業」分數為最高，顯示居民大多

同意觀光發展後能為當地產業帶來生機，並普遍肯定觀光發展後對於當地產業具有正面的效益（詳表 4-3-5）。



表 4-3-5 居民產業經濟感受分析表

	個數	平均數	標準差
觀光發展提供工作機會	237	3.09	0.512
觀光發展能活絡當地產業	237	3.78	0.412
平均	237	3.44	0.403

五、環境安全

在居民環境安全方面，評分為 5 分極同意至 1 分極不同意。由表 4-3-6 可知，居民對於環境安全評值平均數為 2.93，標準差為 0.259，介於普通與不同意程度之間，顯示居民雖然對於社區安全有著近 3 分的普通程度，但仍有安全上的顧慮，在觀光發展的同時也需注意社區居民的門戶與人身安全（詳表 4-3-6）。

表 4-3-6 居民環境安全感受分析表

	個數	平均數	標準差
觀光發展後環境安全良好	237	2.93	0.259

六、社區連結

在居民社區連結方面，評分為 5 分極同意至 1 分極不同意。由表 4-3-7 可知，居民對於社區連結評值平均數為 3.95，標準差為 0.334，趨於同意程度，顯示觀光發展後居民對於社區關係相當重視，良好的社區連結感可以加深居民對於觀光發展的共識，有助於地方發展（詳表 4-3-7）。

表 4-3-7 居民社區連結感受分析表

	個數	平均數	標準差
觀光發展重視社區連結感	237	3.95	0.334

七、生活品質滿意度

在居民生活品質滿意度方面，評分為 5 分極滿意至 1 分極不滿意。由表 4-3-6 可知，居民的生活品質滿意度評值平均數為 3.31，介於滿意與普通程度之間，其中以「觀光發展後我對自身的人際互動關係感到滿意」分數為最高，顯示觀光發展後居民普遍對於人際互動具有正面的感受，因而帶來較高的滿意度，而較低者為「觀光發展後我對自身的社區環境狀態感到滿意」，顯示居民對於觀光發展所帶來的社區環境問題感到較不滿意，可以藉由改善環境來增進居民生活品質滿意度（詳表 4-3-8）。

表 4-3-8 居民生活品質滿意度分析表

	個數	平均數	標準差
觀光發展後我對自身的生理健康狀態感到滿意	237	3.12	0.328
觀光發展後我對自身的心理狀態感到滿意	237	3.00	0.500
觀光發展後我對自身的人際互動關係感到滿意	237	3.69	0.524
觀光發展後我對自身的社區環境狀態感到滿意	237	2.84	0.368
觀光發展後我對自身的經濟狀態感到滿意	237	3.00	0.065
平均	237	3.13	0.241

第四節 居民社經特性與生活品質面向及生活品質滿意度關係之檢定


一、居民個人社經特性與居民生活品質面向評值關係之檢定

在受訪者社經特性與生活品質面向關係檢定部分，以性別、年齡、教育程度、職業、婚姻狀況、個人月收入、從事觀光行業及居住地區為自變項，以生活品質面向之社區發展、身心感受、文化推廣、產業經濟、環境安全、社區連結等 6 個面向分別為應變項進行獨立 t 檢定或是單因子變異數(ANOVA)，若單因子變異數分析具有顯著差異，將進一步進行 Scheffé 事後多重比較檢定。

(一) 社區發展

在社區發展面向部分，結果顯示居民對於社區發展感受之評值會因社經特性之不同而有所差異，性別方面，男性對於社區發展的感受會顯著高於女性；年齡方面，則以 50 歲以下者對於社區發展的感受會顯著高於 51 歲以上者；教育程度方面，則可分為(a)大學、研究所及以上，(b)研究所及以上、專科、高中職，(c)國中以下三組，可以得知對於社區發展的感受以學歷較高者會顯著高於較低者；職業方面，一樣可分為(a)自行經商、自由業、軍警，(b)軍警、公教人員、退休人員，(c)家管、農林漁牧三組，可知對於社區發展感受以自行創業者顯著高於軍公教人士及家管與一級產業者；婚姻狀況方面，可分為(a)已婚並沒小孩，(b)已婚並有小孩，(c)獨居者三組，顯示已婚者對於社區發展感受會顯著高於獨居者，並以沒有小孩者對於社區發展感受會更強烈；個人月收入方面，可分為(a)6 萬以上，(b)4 萬至 6 萬、2 萬至 4 萬，(c)2 萬以下三組，顯示月收入 6 萬元以上者對於社區發展感受顯著高於其他月收入者；從事觀光行業方面，有從事相關行業者對於社區發展感受會顯著高於沒有從事相關行業者；在居住地區方面，於二崁村定居者對於社區發展感受會相較於沒有定居於二崁者有較高的評值（詳表 4-4-1）。

表 4-4-1 各項社經特性對於社區發展面向分析表



		平均值	標準差	F 值或 t 值
性別	男	2.99	0.315	8.575 ***
	女	2.63	0.321	
年齡	40 歲以下	2.94 ^a	0.286	35.343 ***
	41-50 歲	2.99 ^a	0.298	
	51 歲以上	2.62 ^b	0.354	
教育程度	國中以下	2.36 ^c	0.230	78.279 ***
	高中職	2.86 ^b	0.137	
	專科	2.92 ^b	0.227	
	大學	3.13 ^a	0.292	
	研究所及以上	2.93 ^{ab}	0.192	
職業	軍警	3.00 ^{ab}	0.000	50.495 ***
	公教人員	2.87 ^b	0.252	
	自行經商	3.25 ^a	0.164	
	農林漁牧	2.57 ^c	0.210	
	自由業	3.17 ^a	0.128	
	家管	2.58 ^c	0.304	
	退休人員	2.85 ^b	0.250	
婚姻狀況	已婚，無小孩	3.16 ^a	0.360	32.183 ***
	已婚，有小孩	2.82 ^b	0.319	
	獨居	2.33 ^c	0.261	
個人月收入	2 萬元以下	2.58 ^c	0.301	44.553 ***
	2 至 4 萬元	2.83 ^b	0.245	
	4 至 6 萬元	2.88 ^b	0.330	
	6 萬元以上	3.12 ^a	0.250	
從事觀光行業	有	3.05	0.259	10.267 ***
	無	2.65	0.340	
居住地區	二崁村	2.97	0.259	7.164 ***
	非二崁村	2.61	0.412	

註：*** $p \leq 0.001$ a、b、c 表示組間在 $p \leq 0.05$ 時達顯著，但組內無差異

（二）身心感受

在身心感受面向部分，結果顯示居民對於身心感受之評值會因部份社經特性之不同而有所差異，性別方面，男性對於身心感受會顯著高於女性；年齡方面，雖然對於身心感受評值具有顯著差異，但組間則並無顯著差異，以 41 至 50 歲者之評值較高；職業方面，可分為(a)自行經商、自由業、公教人員、退休人員、農林漁牧、家管，(b) 公教人員、退休人員、農林漁牧、家管、軍警兩組，可知對於身心感受以自行創業者顯著高於軍公教者；個人月收入方面，可分為(a)6 萬以上、4 萬至 6 萬，(b)4 萬至 6 萬、2 萬以下、2 萬至 4 萬兩組，顯示月收入 6 萬元以上者對於身心感受顯著高於其他月收入者；從事觀光行業方面，有從事相關行業者對於身心感受會顯著高於沒有從事相關行業者；在居住地區方面，於二崁村定居者對於身心感受會相較於沒有定居於二崁者有較高的評值（詳表 4-4-2）。

表 4-4-2 各項社經特性對於身心感受面向分析表

		平均值	標準差	F 值或 t 值
性別	男	3.49	0.151	2.522 *
	女	3.42	0.253	
年齡	40 歲以下	3.43 ^a	0.097	3.797 *
	41-50 歲	3.50 ^a	0.097	
	51 歲以上	3.42 ^a	0.297	
教育程度	國中以下	3.47	0.072	2.037 (n.s)
	高中職	3.57	0.168	
	專科	3.42	0.307	
	大學	3.47	0.104	
	研究所及以上	3.50	0.000	
職業	軍警	3.30 ^b	0.000	4.807 ***
	公教人員	3.50 ^{ab}	0.000	
	自行經商	3.56 ^a	0.181	
	農林漁牧	3.43 ^{ab}	0.096	
	自由業	3.52 ^a	0.107	
	家管	3.41 ^{ab}	0.271	
	退休人員	3.43 ^{ab}	0.165	
婚姻狀況	已婚，無小孩	3.52	0.097	1.944 (n.s)
	已婚，有小孩	3.45	0.219	
	獨居	3.47	0.078	
個人月收入	2 萬元以下	3.41 ^b	0.271	8.430 ***
	2 至 4 萬元	3.39 ^b	0.102	
	4 至 6 萬元	3.45 ^{ab}	0.087	
	6 萬元以上	3.55 ^a	0.166	
從事觀光行業	有	3.51	0.154	3.698 ***
	無	3.42	0.231	
居住地區	二崁村	3.50	0.145	3.677 ***
	非二崁村	3.39	0.263	


註：* $p \leq 0.05$; *** $p \leq 0.001$; (n.s)無顯著差異

a、b 表示組間在 $p \leq 0.05$ 時達顯著，但組內無差異

(三) 文化推廣

在文化推廣面向部分，結果顯示居民對於文化推廣感受之評值會因社經特性之不同而有所差異，性別方面，男性對於文化推廣的感受會顯著高於女性；年齡方面，則可分為(a)41 至 50 歲、40 歲以下，(b)40 歲以下、50 歲以上兩組，顯示對於文化推廣的感受 41 歲至 50 歲者會顯著高於其他年齡者；教育程度方面，則可分為(a)專科、高中職、研究所及以上、大學，(b)大學、國中以下兩組，可以得知對於文化推廣的感受以學歷較高者會顯著高於較低者；職業方面，則可分為(a)自由業，(b)自行經商、軍警、公教人員，(c)軍警、公教人員、家管，(d)家管、退休人員，(e)退休人員、農林漁牧五組，可知對於文化推廣感受以自行創業者顯著高於一級產業者；婚姻狀況方面，可分為(a)已婚並有小孩、已婚並沒小孩，(b)已婚並沒小孩、獨居者兩組，顯示已婚者對於文化推廣感受會顯著高於獨居者，並以有小孩者對於文化推廣感受會更強烈；個人月收入方面，可分為(a)4 萬至 6 萬、6 萬以上，(b)6 萬以上、2 萬以下，(c)2 萬至 4 萬三組，顯示月收入 4 萬至 6 萬者對於文化推廣感受顯著高於其他月收入者；從事觀光行業方面，有從事相關行業者對於文化推廣感受會顯著高於沒有從事相關行業者；在居住地區方面，於二崁村定居者對於文化推廣感受會相較於沒有定居於二崁者有較高的評值(詳表 4-4-3)。

表 4-4-3 各項社經特性對於文化推廣面向分析表



		平均值	標準差	F 值或 t 值
性別	男	3.35	0.480	4.433 ***
	女	3.15	0.195	
年齡	40 歲以下	3.24 ^{ab}	0.127	16.642 ***
	41-50 歲	3.39 ^a	0.446	
	51 歲以上	3.09 ^b	0.307	
教育程度	國中以下	2.96 ^b	0.108	17.503 ***
	高中職	3.34 ^a	0.238	
	專科	3.46 ^a	0.546	
	大學	3.23 ^{ab}	0.187	
	研究所及以上	3.27 ^a	0.096	
職業	軍警	3.30 ^{bc}	0.000	112.578 ***
	公教人員	3.23 ^{bc}	0.126	
	自行經商	3.40 ^b	0.259	
	農林漁牧	2.90 ^e	0.145	
	自由業	4.23 ^a	0.282	
	家管	3.13 ^{cd}	0.149	
	退休人員	2.95 ^{de}	0.325	
婚姻狀況	已婚，無小孩	3.23 ^{ab}	0.220	3.696 *
	已婚，有小孩	3.29 ^a	0.429	
	獨居	2.98 ^b	0.155	
個人月收入	2 萬元以下	3.12 ^b	0.155	22.733 ***
	2 至 4 萬元	2.88 ^c	0.209	
	4 至 6 萬元	3.52 ^a	0.566	
	6 萬元以上	3.30 ^{ab}	0.300	
從事觀光行業	有	3.42	0.427	6.248 ***
	無	3.11	0.307	
居住地區	二崁村	3.35	0.412	4.653 ***
	非二崁村	3.11	0.326	


註：* $p \leq 0.05$; *** $p \leq 0.001$

a、b、c、d、e 表示組間在 $p \leq 0.05$ 時達顯著，但組內無差異

(四) 產業經濟

在產業經濟面向部分，結果顯示居民對於產業經濟感受之評值會因部份社經特性之不同而有所差異，性別方面，男性對於產業經濟的感受會顯著高於女性；教育程度方面，則可分為(a)大學，(b)研究所及以上、國中以下、專科(c)專科、高中職三組，可以得知對於產業經濟的感受以大學學歷者會顯著高於其他學歷者；職業方面，可分為(a)自行經商、自由業、軍警、公教人員、農林漁牧、退休人員，(b)自由業、軍警、公教人員、農林漁牧、退休人員、家管兩組，可知對於產業經濟感受以自行創業者顯著高於其他職業者；婚姻狀況方面，可分為(a)已婚並沒小孩，(b)已婚並有小孩、獨居者兩組，顯示已婚並沒有小孩者對於產業經濟感受會比已婚有小孩及獨居者更強烈；個人月收入方面，可分為(a)6萬以上，(b)4萬至6萬、2萬至4萬，(c)2萬以下三組，顯示月收入6萬以上者對於產業經濟感受顯著高於其他月收入者（詳表 4-4-4）。

表 4-4-4 各項社經特性對於產業經濟面向分析表



		平均值	標準差	F 值或 t 值
性別	男	3.59	0.271	7.045 ***
	女	3.33	0.460	
年齡	40 歲以下	3.48	0.104	1.947 (n.s)
	41-50 歲	3.48	0.422	
	51 歲以上	3.37	0.419	
教育程度	國中以下	3.50 ^{ab}	0.000	21.374 ***
	高中職	3.14 ^c	0.393	
	專科	3.22 ^{bc}	0.499	
	大學	3.73 ^a	0.299	
	研究所及以上	3.50 ^{ab}	0.000	
職業	軍警	3.50 ^{ab}	0.000	17.031 ***
	公教人員	3.50 ^{ab}	0.000	
	自行經商	3.79 ^a	0.249	
	農林漁牧	3.50 ^{ab}	0.000	
	自由業	3.50 ^{ab}	0.154	
	家管	3.18 ^b	0.476	
	退休人員	3.45 ^{ab}	0.472	
婚姻狀況	已婚，無小孩	3.80 ^a	0.347	19.075 ***
	已婚，有小孩	3.37 ^b	0.388	
	獨居	3.42 ^b	0.195	
個人月收入	2 萬元以下	3.17 ^c	0.468	32.941 ***
	2 至 4 萬元	3.47 ^b	0.499	
	4 至 6 萬元	3.49 ^b	0.063	
	6 萬元以上	3.70 ^a	0.248	
從事觀光行業	有	3.46	0.490	0.828 (n.s)
	無	3.42	0.298	
居住地區	二崁村	3.44	0.450	0.323 (n.s)
	非二崁村	3.43	0.302	


註：*** $p \leq 0.001$; (n.s) 無顯著差異

a、b、c 表示組間在 $p \leq 0.05$ 時達顯著，但組內無差異

（五）環境安全

在環境安全面向部分，結果顯示居民對於環境安全感受之評值會因部份社經特性之不同而有所差異，性別方面，女性對於環境安全的感受會顯著高於男性；教育程度方面，則可分為(a)高中職、專科、研究所及以上、大學，(b)國中以下兩組，可以得知對於環境安全的感受以學歷較低者會顯著低於較高者；職業方面，則可分為(a)軍警、公教人員、自行經商、家管、退休人員、自由業，(b)農林漁牧兩組，可知對於環境安全感受以農林漁牧者顯著低於其他行業者；個人月收入方面，雖然對於環境安全感受評值具有顯著差異，但組間則並無顯著差異，以 2 萬以下與 2 萬至 4 萬者之評值較高；從事觀光行業方面，有從事相關行業者對於環境安全感受會顯著高於沒有從事相關行業者；在居住地區方面，非於二崁村定居者對於環境安全感受會相較於定居於二崁者有較高的評值（詳表 4-4-5）。

表 4-4-5 各項社經特性對於環境安全面向分析表



		平均值	標準差	F 值或 t 值
性別	男	2.90	0.302	-2.260 *
	女	2.97	0.173	
年齡	40 歲以下	2.96	0.209	0.355 (n.s)
	41-50 歲	2.94	0.248	
	51 歲以上	2.91	0.285	
教育程度	國中以下	2.70 ^b	0.461	16.765 ***
	高中職	3.00 ^a	0.000	
	專科	3.00 ^a	0.000	
	大學	2.98 ^a	0.131	
	研究所及以上	3.00 ^a	0.000	
職業	軍警	3.00 ^a	0.000	57.871 ***
	公教人員	3.00 ^a	0.000	
	自行經商	3.00 ^a	0.000	
	農林漁牧	2.33 ^b	0.482	
	自由業	2.96 ^a	0.213	
	家管	3.00 ^a	0.000	
	退休人員	3.00 ^a	0.000	
婚姻狀況	已婚，無小孩	2.89	0.323	0.951 (n.s)
	已婚，有小孩	2.93	0.253	
	獨居	3.00	0.000	
個人月收入	2 萬元以下	3.00 ^a	0.000	4.962 **
	2 至 4 萬元	3.00 ^a	0.000	
	4 至 6 萬元	2.86 ^a	0.350	
	6 萬元以上	2.89 ^a	0.318	
從事觀光行業	有	2.98	0.131	3.290 **
	無	2.88	0.331	
居住地區	二崁村	2.89	0.315	-4.359 ***
	非二崁村	3.00	0.000	

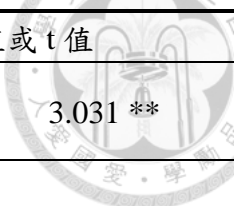
註：* $p \leq 0.05$; ** $p \leq 0.01$; *** $p \leq 0.001$; (n.s)無顯著差異

a、b 表示組間在 $p \leq 0.05$ 時達顯著，但組內無差異

(六) 社區連結

在社區連結面向部分，結果顯示居民對於社區連結感受之評值會因部份社經特性之不同而有所差異，性別方面，男性對於社區連結的感受會顯著高於女性；年齡方面，雖然對於社區連結感受評值具有顯著差異，但組間則並無顯著差異，以 40 歲以下者之評值較高；職業方面，則可分為(a)自行經商、軍警、公教人員、農林漁牧、自由業、家管，(b)軍警、公教人員、農林漁牧、自由業、家管、退休人員兩組，可知對於社區連結感受以自行經商者顯著高於退休人員；個人月收入方面，可分為(a) 6 萬以上、4 萬至 6 萬，(b)4 萬至 6 萬、2 萬以下，(c)2 萬至 4 萬三組，顯示月收入 6 萬以上者對於社區連結感受顯著高於其他月收入者；從事觀光行業方面，有從事相關行業者對於社區連結感受會顯著高於沒有從事相關行業者；在居住地區方面，於二崁村定居者對於社區連結感受會相較於沒有定居於二崁者有較高的評值（詳表 4-4-6）。

表 4-4-6 各項社經特性對於社區連結面向分析表



		平均值	標準差	F 值或 t 值
性別	男	4.00	0.319	3.031 **
	女	3.87	0.341	
年齡	40 歲以下	3.96 ^a	0.209	4.209 *
	41-50 歲	4.00 ^a	0.000	
	51 歲以上	3.87 ^a	0.521	
教育程度	國中以下	4.00	0.000	1.787 (n.s)
	高中職	4.09	0.302	
	專科	3.92	0.437	
	大學	3.88	0.378	
	研究所及以上	4.00	0.000	
職業	軍警	4.00 ^{ab}	0.000	5.425 ***
	公教人員	4.00 ^{ab}	0.000	
	自行經商	4.11 ^a	0.315	
	農林漁牧	4.00 ^{ab}	0.000	
	自由業	4.00 ^{ab}	0.000	
	家管	3.86 ^{ab}	0.309	
	退休人員	3.71 ^b	0.352	
婚姻狀況	已婚，無小孩	3.97	0.296	0.328 (n.s)
	已婚，有小孩	3.94	0.351	
	獨居	4.00	0.000	
個人月收入	2 萬元以下	3.86 ^b	0.352	15.738 ***
	2 至 4 萬元	3.61 ^c	0.502	
	4 至 6 萬元	3.98 ^{ab}	0.125	
	6 萬元以上	4.10 ^a	0.300	
從事觀光行業	有	4.04	0.204	4.668 ***
	無	3.85	0.401	
居住地區	二崁村	3.98	0.292	2.032 *
	非二崁村	3.88	0.393	

註：* $p \leq 0.05$; ** $p \leq 0.01$; *** $p \leq 0.001$; (n.s)無顯著差異

a、b、c 表示組間在 $p \leq 0.05$ 時達顯著，但組內無差異

(七) 綜合比較

綜合上述之分析可以得知，居民對於各項生活品質面向之評值會因居民社經特性不同而有差異。在性別方面，多以男性之評值會顯著高於女性，但其中以環境安全面向為女性評值較高，推論可能觀光發展後有加強社區間互動，在訪談中也提到對於門戶安全居民間有互相幫忙，因此造成長期處於屋舍之女性較有安全感，因而評值高於男性；在年齡方面，只有社區發展及文化推廣是以 50 歲以下者較為顯著，推論可能為目前進行二崁聚落觀光發展是以此年齡間距為主，因而對於文化的推廣及觀光發展較有明顯感受；在教育程度方面，多是以大學或是專科學歷之感受較顯著高於其他者；在職業方面，大多以自行經商者之評值顯著高於其他職業者；婚姻狀況方面，僅對社區發展、文化推廣、產業經濟具有顯著差異，並以已婚者之評值顯著高於其他者；個人月收入方面，多以較高所得者之評值會顯著高於其他者；而除了產業經濟面向外，其餘面向均會因有從事觀光行業及居住於二崁村來影響評值，而在環境安全面向則是由非二崁居民之評值較高。

表 4-4-7 各項社經特性對於各面向之綜合分析表

	社區發展		身心感受		文化推廣		產業經濟		環境安全		社區連結	
性別	男	***	男	*	男	***	男	***	女	*	男	**
年齡	50 歲以下	***	-	*	50 歲以下	***		(n.s)		(n.s)	-	*
教育程度	大學	***		(n.s)	專科	***	大學	***	高中職以上	***		(n.s)
職業	自行經商	***	自行經商	***	自由業	***	自行經商	***	除農漁牧	***	自行經商	***
婚姻狀況	已婚 無小孩	***		(n.s)	已婚	*	已婚 無小孩	***		(n.s)		(n.s)
個人月收入	6 萬以上	***	4 萬以上	***	4 萬以上	***	6 萬以上	***	-	**	4 萬以上	***
從事觀光行業	有	***	有	***	有	***		(n.s)	有	**	有	***
居住地區	二崁	***	二崁	***	二崁	***		(n.s)	非二崁	***	二崁	*

註：* $p \leq 0.05$; ** $p \leq 0.01$; *** $p \leq 0.001$; (n.s)無顯著差異

二、居民個人社經特性與居民生活品質滿意度關係之檢定

(一) 性別

在性別方面，為了解性別不同對生活品質滿意度之影響，以獨立 T 檢定進行檢定，分析結果顯示不同性別對於生活品質滿意度具有顯著差異，男性普遍相較於女性在觀光發展後有較好的生活品質感受（詳表 4-4-8）。

表 4-4-8 不同性別對於生活品質滿意度分析表

	生活品質滿意度	
	平均值	標準差
男	3.22	0.244
女	3.00	0.171
t	7.529 ***	

註：*** $p \leq 0.001$

(二) 年齡

在年齡方面，為了解年齡不同對生活品質滿意度之影響，以單因子變異數進行檢定，分析結果顯示不同年齡對於生活品質滿意度具有顯著差異，進一步進行 Scheffé 事後多重比較檢定，可分為(a)41 歲至 50 歲及(b)40 歲以下、51 歲以上兩組，表示 41 歲至 50 歲者顯著高於 40 歲以下與 51 歲以上，而 40 歲以下與 51 歲以上之間則不具顯著（詳表 4-4-9）。

表 4-4-9 不同年齡對於生活品質滿意度分析表

	生活品質滿意度	
	平均值	標準差
40 歲以下	3.08 ^b	0.117
41 歲至 50 歲	3.22 ^a	0.195
51 歲以上	3.01 ^b	0.266
F	24.361 ***	

註：*** $p \leq 0.001$ ；a、b 表示組間在 $p \leq 0.05$ 時達顯著，但組內無差異

(三) 教育程度

在教育程度方面，為了解教育程度不同對生活品質滿意度之影響，以單因子變異數進行檢定，分析結果顯示不同教育程度對於生活品質滿意度具有顯著差異，進一步進行 Scheffé 事後多重比較檢定，可分為(a)大學、高中職、研究所及以上、專科及(b)國中以下兩組（詳表 4-4-10）。

表 4-4-10 不同教育程度對於生活品質滿意度分析表

	生活品質滿意度	
	平均值	標準差
國中以下	2.86 ^b	0.092
高中職	3.24 ^a	0.196
專科	3.16 ^a	0.178
大學	3.29 ^a	0.276
研究所及以上	3.18 ^a	0.064
F	41.238 ***	

註：*** $p \leq 0.001$ ；a、b 表示組間在 $p \leq 0.05$ 時達顯著，但組內無差異

(四) 職業

在職業方面，為了解職業不同對生活品質滿意度之影響，以單因子變異數進行檢定，分析結果顯示不同職業對於生活品質滿意度具有顯著差異，進一步進行 Scheffé 事後多重比較檢定，可分為(a)自行經商、(b)自由業、公教人員、退休人員；(c)公教人員、退休人員、軍警；(d)軍警、家管、農林漁牧四組（詳表 4-4-11）。

表 4-4-11 不同職業對於生活品質滿意度分析表

	生活品質滿意度	
	平均值	標準差
軍警	3.00 ^{cd}	0.000
公教人員	3.16 ^{bc}	0.084
自行經商	3.45 ^a	0.221
農林漁牧	2.93 ^d	0.096
自由業	3.21 ^b	0.157
家管	2.98 ^d	0.155
退休人員	3.16 ^{bc}	0.174
F	52.909 ***	

註：*** $p \leq 0.001$ ；a、b、c、d 表示組間在 $p \leq 0.05$ 時達顯著，但組內無差異

(五) 婚姻狀況

在婚姻狀況方面，為了解婚姻狀況不同對生活品質滿意度之影響，以單因子變異數進行檢定，分析結果顯示不同婚姻狀況對於生活品質滿意度具有顯著差異，進一步進行 Scheffé 事後多重比較檢定，可分為已婚無小孩、已婚有小孩、獨居三組（詳表 4-4-12）。

表 4-4-12 不同婚姻狀況對於生活品質滿意度分析表

	生活品質滿意度	
	平均值	標準差
已婚，無小孩	3.41 ^a	0.297
已婚，有小孩	3.09 ^b	0.189
獨居	2.90 ^c	0.181
F	41.312 ***	

註：*** $p \leq 0.001$ ；a、b、c 表示組間在 $p \leq 0.05$ 時達顯著，但組內無差異

(六) 個人月收入

在個人月收入方面，為了解個人月收入不同對生活品質滿意度之影響，以單因子變異數進行檢定，分析結果顯示不同個人月收入對於生活品質滿意度具有顯著差異，進一步進行 Scheffé 事後多重比較檢定，可分為(a)6 萬元以上；(b)2 萬至 4 萬元；(c)4 萬至 6 萬、2 萬元以下三組（詳表 4-4-13）

表 4-4-13 不同月收入對於生活品質滿意度分析表

	生活品質滿意度	
	平均值	標準差
20,000 元以下	2.98 ^c	0.155
20,001-40,000 元	3.12 ^b	0.100
40,001-60,000 元	3.07 ^{bc}	0.144
60,001 元以上	3.36 ^a	0.251
F	57.452 ***	

註：*** $p \leq 0.001$ ；a、b、c 表示組間在 $p \leq 0.05$ 時達顯著，但組內無差異

(七) 自身或親戚是否從事觀光相關行業

在從事相關行業方面，為了解從事相關行業不同對生活品質滿意度之影響，以獨立 T 檢定進行檢定，分析結果顯示有無從事相關行業對於生活品質滿意度具有顯著差異，有從事相關行業者普遍相較於沒有從事者在觀光發展後有較好的生活品質感受（詳表 4-4-14）

表 4-4-14 從事相關行業對於生活品質滿意度分析表

	生活品質滿意度	
	平均值	標準差
有	3.25	0.231
無	3.01	0.187
t	8.711	***

註：*** $p \leq 0.001$

(八) 居住地區

在居住地區方面，為了解居住地區不同對生活品質滿意度之影響，以獨立 T 檢定進行檢定，分析結果顯示不同居住地區對於生活品質滿意度具有顯著差異，普遍相較於沒有從事者在觀光發展後有較好的生活品質感受（詳表 4-4-15）

表 4-4-15 不同居住地區對於生活品質滿意度分析表

	生活品質滿意度	
	平均值	標準差
二崁村	3.16	0.217
非二崁村	3.06	0.269
t	2.897	**

註：** $p \leq 0.01$

為了解各項社經特性對生活品質滿意度之影響，以性別（男、女）、年齡（40 歲以下、41 歲至 50 歲、51 歲以上）、教育程度（國中以下、高中職以上）、職業（自行經商、自由業、軍公教、農林漁牧家管）、婚姻狀況（已婚無小孩、已婚有小孩、獨居）、個人月收入（2 萬以下、2 至 4 萬、4 至 6 萬、6 萬以上）、是否從事相關行業（有從事、無從事）及居住地區（二崁村、非二崁村）為自變項，生活品質滿意度為應變項，進行逐步迴歸分析，由於均為類別變項，故以虛擬變項處理，以性別男性、年齡 41 歲至 50 歲、教育程度高中職以上、職業自行經商、婚姻狀況已婚無小孩、個人月收入 6 萬元以上、有從事相關行業、居住二崁村為參考類別。逐步迴歸分析結果顯示年齡、教育程度、職業、婚姻狀況、個人月收入及居住地區對生活品質滿意度有顯著影響，可解釋能力為 81.9% ($p \leq 0.001$)，意即當年齡為 40 歲以下時，其生活品質滿意度較 41 歲至 50 歲者之生活品質滿意度減少 0.106 分；當教育程度為國中以下時，其生活品質滿意度較高中職以上者之生活品質滿意度增加 0.437 分；當職業為自由業時，其生活品質滿意度較自行經商者之生活品質滿意度減少 0.219 分；當職業為軍公教時，其生活品質滿意度較自行經商者之生活品質滿意度增加 0.232 分；當職業為農林漁牧家管時，其生活品質滿意度較自行經商者之生活品質滿意度減少 0.572 分；當婚姻狀況為已婚有小孩時，其生活品質滿意度較已婚無小孩者之生活品質滿意度減少 0.293 分；當婚姻狀況為獨居時，其生活品質滿意度較已婚無小孩者之生活品質滿意度增加 0.178 分；當個人月收入為 2 萬元以下時，其生活品質滿意度較 6 萬元以上者之生活品質滿意度減少 0.436 分；當個人月收入為 2 萬至 4 萬元時，其生活品質滿意度較 6 萬元以上者之生活品質滿意度減少 0.262 分；當個人月收入為 4 萬至 6 萬元時，其生活品質滿意度較 6 萬元以上者之生活品質滿意度減少 0.395 分；當居住地區為非二崁村時，其生活品質滿意度較居住二崁村者之生活品質滿意度減少 0.118 分（詳表 4-4-16）。

表 4-4-16 各項社經特性對生活滿意度影響之逐步迴歸分析表

	β 估計值	標準化迴歸係數	t
(常數)	3.352		84.447 ***
年齡_40 歲以下	-0.086	-0.106	-3.259 ***
教育程度_國中以下	0.213	0.437	11.168 ***
職業_自由業	-0.181	-0.219	-5.295 ***
職業_軍公教	0.128	0.232	5.303 ***
職業_農林漁牧家管	-0.284	-0.572	-10.774 ***
婚姻狀況_已婚有小孩	-0.177	-0.293	-7.777 ***
婚姻狀況_獨居	0.195	0.178	4.991 ***
月收入_2 萬以下	-0.219	-0.436	-7.184 ***
月收入_2 至 4 萬	-0.238	-0.262	-5.732 ***
月收入_4 至 6 萬	-0.200	-0.395	-8.471 ***
居住地區_非二崁村	-0.060	-0.118	-3.474 ***
$R^2=0.819$ $F=92.469^{***}$			

註：*** $p \leq 0.001$

第五節 居民生活品質面向與生活品質滿意度關係之檢定

本研究架構包含了六大變項，變項與變項之間透過雙變數相關分析，以 Pearson 相關係數作為指標，探討變項間之相關性，根據研究結果可以發現七變項間皆有顯著相關性，基於本研究架構及假設，可以發現社區發展感受與生活品質滿意度正向相關、身心感受與生活品質滿意度正向相關、文化推廣感受與生活品質滿意度正向相關、產業經濟感受與生活品質滿意度正向相關、環境安全感與生活品質滿意度正向相關及社區連結與生活品質滿意度正向相關（詳表 4-5-1）。

表 4-5-1 生活品質面向與生活品質滿意度相關分析表

	社區發展		身心感受		文化推廣		產業經濟		環境安全		社區連結	
生活品質滿意度	0.768	***	0.330	***	0.433	***	0.448	***	0.271	***	0.383	***

註：*** $p \leq 0.01$

為了解觀光發展後各項生活品質面向對生活品質滿意度之影響，以社區發展、身心感受、文化推廣、產業經濟、環境安全及社區連結為自變項，生活品質滿意度為應變項，進行逐步迴歸分析，結果顯示社區發展、身心感受、文化推廣、產業經濟、環境安全及社區連結對生活品質滿意度具有顯著影響，可解釋能力為 76.8% ($p \leq 0.001$)。

生活品質滿意度=0.677 社區發展+0.414 身心感受+0.253 文化推廣+0.228 產業經濟+0.148 環境安全+0.082 社區連結

即當社區發展感受評值增加一分，居民生活品質滿意度會增加 0.677 分；身心感受評值增加一分，居民生活品質滿意度會增加 0.414 分；文化推廣感受評值增加一分，居民生活品質滿意度會增加 0.253 分；產業經濟感受評值增加一分，居民生活品質滿意度會增加 0.228 分；環境安全感受評值增加一分，居民生活品質滿意度會增加 0.148 分；社區連結感受評值增加一分，居民生活品質滿意度會增加 0.082 分。（詳表 4-5-2）。

表 4-5-2 各項生活品質面向對生活品質滿意度影響之逐步迴歸分析表

	β 估計值	標準化迴歸係數	t
(常數)	3.128		415.123 ***
社區發展	0.163	0.677	21.599 ***
身心感受	0.055	0.414	7.289 ***
文化推廣	0.036	0.253	4.708 ***
產業經濟	0.100	0.228	13.199 ***
環境安全	0.061	0.148	8.068 ***
社區連結	0.020	0.082	2.622 **
$R^2=0.768$ $F=131.329***$			

註：** $p \leq 0.01$ *** $p \leq 0.001$

第六節 研究假設驗證



一、居民社經特性與生活品質面向及生活品質滿意度之關係

本研究之社經特性評估變項是以過去相關文獻所統整出之性別、年齡、教育程度、職業、婚姻狀況、個人月收入及居住地區等，並加上是否從事觀光相關行業為操作變項。依本章第四節之檢定可以得知，居民社經特性對於各項生活品質面向及生活品質滿意度具有顯著差異，故研究假設 1 及假設 2 成立。

此次研究與過去相關研究一致者為年齡、教育程度、職業、婚姻狀況及個人月收入是具顯著影響，而不一致者為此次研究中性別對於生活品質面向是具有顯著差異的 (Mitchell & Kemp, 2000; Sirgy et al., 2000; Sirgy, Gao & Young, 2008; 林素穗, 2004; 廖淑容, 2009)，可能為在此次研究中女性受訪者多半長期待在家中，時常會直接受到發展聚落觀光所帶來的影響，因此女性對於各生活品質面向之評值相對低於男性而造成顯著差異。另一個與其他相關研究不一致者為居住地區，不具顯著關係，推測可能的原因為其餘研究均是對於多個受測地點兩者之間的生活品質來作探討，而此次只針對單一社區之生活品質來進行研究，並無可比較之受測地點，故在日後可以多個地點互相比較其差異性。

二、居民生活品質面向與生活品質滿意度之關係

本研究之生活品質面向評估變項是以過去相關文獻及口頭訪談後所彙整，後續以因素分析萃取出 6 個構面，分別為社區發展、身心感受、文化推廣、產業經濟、環境安全及社區連結等為操作變項。依本章第五節之檢定可以得知，居民生活品質面向與生活品質滿意度具有正向相關，因此研究假設 3 成立。

研究結果與過去研究均一致，其中以社區發展及身心感受為影響較大之面向，因此可以增加居民對於社區發展及身心感受之評值來提升居民對於自身的生活品質滿意度。在逐步迴歸分析中，可以得出在傳統聚落發展觀光後了解居民生活品質滿意度之方程式：

生活品質滿意度=0.677 社區發展+0.414 身心感受+0.253 文化推廣+0.228 產業經濟+0.148 環境安全+0.082 社區連結

在過去相關研究中生活品質面向大多分為環境、社會及經濟等三個面向，由此次研究可得知，對於發展聚落觀光的居民而言，其自身的身心感受也是影響生活品質的重要面向，在後續對於相關議題之研究中，也應把身心感受一併納入考慮，藉以更加多元了解生活品質影響因素。



第五章 結論與建議



第一節 結論

本研究旨在於瞭解發展聚落觀光後對於居民生活品質之影響，並針對澎湖二崁傳統聚落的居民生活品質滿意度進行調查，此次研究以隨機抽樣方式對當地居民進行問卷調查。

在居民社經特性部分，以男性所佔比例較高，年齡以 41 歲至 50 歲之中壯年為主，教育程度以專科及大學為最多，職業方面較多元但以自行經商為多數，婚姻狀況以已婚並有小孩為主，個人月收入以 2 萬以下為最多，在自身或親戚有無從事觀光相關行業方面各佔半數比例相距不大，居住地區以二崁村為主，但仍有居住於鄰近村落及馬公市區者，來回奔波共同經營二崁村落之觀光活動。

在居民生活品質面向共分為社區發展、身心感受、文化推廣、產業經濟、環境安全及社區連結等 6 個面向，評分方式均為依居民個人感受以勾選方式填答，1 分為極不同意至 5 分極同意。在社區發展方面，居民對於觀光發展後的社區發展看法為普通的程度，多數願意支持並協助社區活動舉辦，藉以提升對於社區發展的良好感受，然而觀光發展後所帶來的影響仍有部分會對居民生活造成緊張及吵雜的感受；在身心感受方面，居民對於觀光發展後的身心感受大致為同意的程度，大多指出休閒活動空間的增加以及與鄰居間的良好互動，可以增加自身對於身心感受的正面影響；在文化推廣方面，居民對於文化推廣的同意程度是介於同意與普通程度之間，其中多數有參與文化推廣活動，有助於居民生活品質的提升；在產業經濟方面，居民大多同意觀光發展後能為當地產業帶來生機，並普遍肯定觀光發展後對於當地產業具有正面的效益；在環境安全方面，則介於普通與不同

意程度之間，因此在觀光發展的同時也需注意社區居民的門戶與人身安全；在社區連結方面，居民對於社區關係相當重視，良好的社區連結感可以加深居民對於觀光發展的共識，有助於地方發展。



在生活品質滿意度方面，評分為 5 分極滿意至 1 分極不滿意，居民的生活品質滿意度評值平均數為 3.31，介於滿意與普通程度之間，居民在觀光發展後普遍對於人際互動具有正面的感受，因而帶來較高的滿意度，並對於觀光發展所帶來的社區環境問題感到較不滿意，可以藉由改善環境來增進居民生活品質滿意度。

在研究假設驗證部分，居民生活品質面向之評值會因居民部份社經特性不同而有差異，並多以男性、年齡為 50 歲以下、教育程度為大學、職業為自行經商、婚姻狀況為已婚並無小孩、個人月收入為 6 萬元以上、自身或親戚有從事觀光相關行業及居住於二崁村者對於發展聚落觀光後之生活品質面向評值較其餘者顯著；而居民生活品質滿意度也會因居民社經特性不同而有差異，以逐步迴歸分析結果顯示年齡、教育程度、職業、婚姻狀況、個人月收入及居住地區對生活品質滿意度有顯著影響（可解釋能力為 81.9%， $p \leq 0.001$ ）；在居民生活品質面向與生活品質滿意度之關係檢定中，可得知居民生活品質面向之評值越高分，則居民生活品質滿意度越高，以逐步迴歸分析可得關係方程式為生活品質滿意度=0.677 社區發展+0.414 身心感受+0.253 文化推廣+0.228 產業經濟+0.148 環境安全+0.082 社區連結（可解釋能力為 76.8%， $p \leq 0.001$ ）。

隨著地方觀光活動逐漸的盛行，發展觀光後造成的影響對於在觀光地區生活的居民而言是相當重大的，居民的生活品質是不能因為發展觀光而被犧牲的，因此在了解發展觀光對居民生活品質的影響後，可以針對容易影響評值的因素如人社會人際互動、社區環境問題等多加溝通與宣導，勢必可以在發展觀光的同時也能維持並增進居民的生活品質，營造更良好的生活空間。

第二節 建議

本研究之研究目的在於探討觀光發展後對於居民生活品質之影響，經由口頭訪談及問卷調查後，可歸納前述之研究結果分為對二崁聚落觀光發展之建議及未來研究之建議。

一、對於二崁聚落觀光發展之建議

（一）不同社經特性居民對於觀光發展影響之感受

經由研究結果可以得知，雖然居民們對於觀光發展後所帶來的社區凝聚力很贊同，且有許多人從事觀光相關的行業或是社區協進會解說導覽等活動參與，但仍有大部分的居民未參與相關活動，並對於觀光發展後所造成的噪音及環境整潔頗有微詞，因此未來可以多讓社區居民對於發展觀光的想法進行溝通與交流，以避免誤會與隔閡增加。

（二）對於居民生活品質面向之重視

經由研究結果可以得知，居民生活品質面向評值與生活品質滿意度具有正向關係，並可得方程式「生活品質滿意度=0.677 社區發展+0.414 身心感受+0.253 文化推廣+0.228 產業經濟+0.148 環境安全+0.082 社區關係」，其中以社區發展及身心感受為影響較大之面向，因此可以增加居民對於社區發展及身心感受之評值來提升居民對於自身的生活品質滿意度。

二、對於未來研究之建議

（一）研究應用層面的廣泛度

本研究主要以觀光發展後對於當地居民生活品質之影響作為探討，此次研究為選擇發展聚落觀光多年的西嶼二崁聚落之居民，而目前推廣傳統聚落觀光之地區相當多，未來研究可以將其他推行傳統聚落觀光之聚落納入研究對象，可以多方比較傳統聚落推展觀光後對於居民生活品質之影響並加深研究架構之深度與廣泛性。

（二）考慮增加與遊客互動之問項

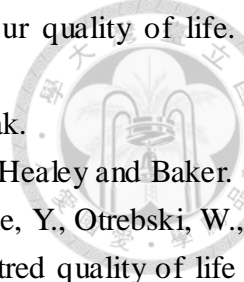
本研究主要是針對觀光發展後對於當地居民生活品質之影響作為探討，而觀光發展影響因素之一即為來訪遊客所帶來的改變，但是居民與遊客間之互動情形相當複雜且正負向均有的，由於此次研究著重於居民生活品質探討，因而對於遊客行為之歸納整理尚未詳盡，未來研究可以增加對於遊客行為之探討，使影響因子的探討可以更加多元。



參考文獻

1. 米復國、吳瓊芬，(1993)，澎湖縣西嶼鄉二崁村聚落保存軟硬體規劃，台北：行政院文化建設委員會。
2. 全國法規資料庫，(2013)，文化資產保存法施行細則，下載日期：2013/8/30，取自：<http://law.moj.gov.tw/LawClass/LawAll.aspx?PCode=H0170004>。
3. 李永展、吳孟芳，(2005)，台北市主觀生活品質之衡量，都市與計劃，32(4)，387-420。
4. 吳武忠、方彥博、呂謙、張瑞心、甘唐沖，(2010)，傳統聚落保存與觀光遊憩衝突之研究，運動休閒餐旅研究，5(3)，1-21。
5. 林素穗，(2004)，城市生活品質評量之研究—以台南市為例，碩士論文，立德管理學院地區發展及管理研究所。
6. 林連聰、宋秉明、陳思倫，(2011)，觀光學概論，台北：五南圖書出版公司。
7. 林菁真、陳玉珮、胡俊傑，(2010)，觀光發展衝擊認知與態度之研究—以澎湖居民為例，島嶼觀光研究，3(1)，164-186。
8. 林瑩昭、沈芳宜、陳靜伶，(2004)，清境農場居民對觀光發展影響認知之研究，餐旅暨家政學刊，1(2)，203-218。
9. 林瑞穗，(1978)，都市社區鄰里關係、社區團結與社區發展之研究，台北大學法學院社會科學論叢，27，339-371。
10. 邱春鳳，(1975)，台灣地區鄰里關係之測定，社會建設，24，97-109。
11. 姚開屏，(2007)，從世界衛生組織生活品質問卷之研究來探究台灣百姓之健康相關生活品質，國科會人文處計劃成果報告。
12. 徐茂練、紀慧如、吳宜芳、詹清琴，(2011)，真實體驗與生活品質關聯性之研究—以民宿休閒為例，健康管理學刊，9(1)，99-117。
13. 孫明為，(1997)，以公共設施滿意度與社會網絡強度評估社區生活品質之研究，碩士論文，成功大學都市計劃研究所。
14. 孫清山，(1979)，都市社區的閭鄰社會關係，科學發展月刊，7(11)，1147-1155。
15. 陳玫秀、林晏州，(2007)，都市居住環境品質對居住滿意度之影響，造園景觀學報，12(4)，57-77。
16. 陳宜音，(2002)，台灣人民生活品質之研究，碩士論文，彰化師範大學商業教育學系。
17. 陳沛悌、裴蕾、陳甫鼎、李正慧，(2008)，當地居民對觀光產業發展的態度以及影響居民態度之相關因素，運動休閒餐旅研究，3(2)，53-72。
18. 郭肇立，(1998)，聚落與社會，台北：田園城市出版社。
19. 黃旭男、唐思佳，(2012)，論生活品質指標之建構，環境與管理研究，12(2)，67-91。
20. 黃淑君、鄭朝誠、王浩全，(2001)，捷運淡水線線形公園與沿線居民生活品質關係之研究，戶外遊憩研究，14(3)，37-56。

21. 黃發典譯，Lanquar, R. 著，(1993)，觀光旅遊社會學，台北：遠流出版公司。
22. 黃錦煌，(2011)，觀光產業發展影響居民態度之分析—條件行為之應用，應用經濟論叢，90，183-208。
23. 游忠霖、曾珮瑩，(2007)，漫步二崁，澎湖：澎湖縣政府。
24. 掌慶琳、李明儒、李嘉諭，(2009)，地方依附與觀光發展態度之關係探討—以澎湖西嶼為例，運動休閒餐旅研究，4(4)，149-177。
25. 廖淑容，(2009)，鄉村地區生活品質評量之研究，台灣土地研究，12(1)，55-81。
26. 澎湖縣政府文化局，(2013)，文化資產，下載日期：2013/8/30，取自：<http://www.phhcc.gov.tw/ch/home.jsp?mserno=201210030004&serno=201210030004&contlink=include/menu02.jsp&level=2>。
27. 澎湖縣政府民政處，(2014)，戶政歷年統計資料，下載日期：2014/5/15，取自：<http://www.penghu.gov.tw/civil/home.jsp?serno=201201070002&mserno=201110250012&contlink=ap/unit1.jsp>。
28. 歐聖榮、顏宏旭，(1995)，金門地區觀光發展衝擊認知之研究，戶外遊憩研究，7(4)，61-89。
29. 劉秋雪，(2007)，澎湖西嶼二崁聚落保存區之歷史發展及居民參與現況探究，藝術論壇，5，88-111。
30. 繆小龍，(2011)，澎湖傳統聚落及建築研究，華中建築，8，127-131。
31. Allen, B. L., Long, P., & Perdue, R. R. (1987). Rural resident tourism perceptions and attitudes. *Annals of Tourism Research*, 14(4), 420-429.
32. Ap, J., & Crompton, J. L. (1998). Developing and testing a tourism impact scale. *Journal of Travel Research*, 37, 122-130.
33. Bonaiuto, M., Fornara, F., & Bonnes, M. (2003). Indexes of perceived residential environment quality and neighbourhood attachment in urban environments: a confirmation study on the city of Rome. *Landscape and Urban Planning*, 65, 41-52.
34. Brougham, J. E., & Butler, R. W. (1981). A segmentation analysis of resident attitudes to the social impact of tourism. *Annals of Tourism Research*, 8(4), 569-589.
35. Campbell, A., Converse, P. E., & Rodgers, W. L. (1976). *The quality of American life: Perceptions, evaluations, and satisfactions*. New York: Russell Sage Foundation.
36. Dahmann, D. C. (1985). Assessments of neighborhood quality in metropolitan America. *Urban Affairs Quarterly*, 20(4), 511-535.
37. Ferrans, C. E., & Powers, M. J. (1992). Psychometric assessment of the quality of life index. *Research in Nursing and Health*, 15, 29-38.

- 
38. Flanagan, J. C. (1978). A research approach to improving our quality of life. *American Psychologist*, 33(2), 138-147.
 39. Gunn, C. A. (1979). *Tourism planning*. New York: Crane Russak.
 40. Healey, Baker. (1993). *Eruopean real estate monitor*. London: Healey and Baker.
 41. Jenaro, C., Verdugo, M. A., Caballo, C., Balboni, G., Lachapelle, Y., Otrebski, W., & Schalock, R. L. (2005). Cross-cultural study of person-centred quality of life domains and indicators: A replication. *Journal of Intellectual Disability Research*, 49, 734-739.
 42. Lankford, S. V., & Howard, D. R. (1994). Developing a tourism impact attitude scale. *Annals of Tourism Research*, 21(1), 121-139.
 43. Liu, B. C. (1980). Economic growth and quality of life: A comparative indicator analysis between China(Taiwan), U.S.A. and other developed countries. *American Journal of Economics and Sociology*, 39(1), 1-21.
 44. Mathieson, A., & Wall, G. (1982). *Tourism: Economic, physical and social impact*. New York: Longman.
 45. Mill, R.C., & MorrIson, A. M. (1992). *The tourism system: An introductory text*. Second Edition. Englewood Cliffs. New Jersey: Prentice-Hall.
 46. Mitchell, J. M., & Kemp, B. J. (2000). Quality of life in assisted living homes: A multidimensional analysis. *Journal of Gerontology Psychological Sciences*, 55(2), 117-127.
 47. Pizam, A. (1978). Tourism impacts: The social costs to the destination community as perceived by its residents. *Journal of Travel Research*, 16, 8-12.
 48. Schneider, M. (1976). The quality of life and social indicators research. *Public Administration Review*, 36, 297-305.
 49. Shafer, C. S., Lee, B. K., & Turner, S. (2000). A tale of three greenway trails: User perceptions related to quality of life. *Landscape and Urban Planning*, 49, 163-178.
 50. Sheldon, P., and Var, T. (1984). Resident attitudes to tourism in north Wales. *Tourism Management*, 5(1), 40-47.
 51. Sirgy, M. J., Gao, T., & Young, R. F. (2008). How does residents' satisfaction with community services influence quality of life(QOL) outcomes? *Applied Research Quality Life*, 3, 81-105.
 52. Sirgy, M. J., Rahtz, D. R., Cicic, M., & Underwood, R. (2000). A method for assessing residents' satisfaction with community-based services a quality-of-life perspective. *Social Indicators Research*, 49, 279-316.
 53. Skevington, S.M., Lotfy, M. & O'Connell, K.A. (2004). The World Health Organization's WHOQOL-BREF quality of life assessment: Psychometric properties and results of the international field trial a report from the WHOQOL

- Group. *Quality of Life Research*, 13,299-310.
54. Spain, D. (1988). The effect of changing household composition on neighborhood satisfaction. *Urban Affairs Quarterly*, 23(4), 581-600.
55. The WHOQOL Group. (1998). Development of the World Health Organization WHOQOL-BREF quality of life assessment. *Psychological Medicine*, 28(3), 551-558.
56. Vargas-Sánchez, A., Plaza-Mejía, M. A., & Porras-Bueno, N. (2009). Understanding residents' attitudes toward the development of industrial tourism in a former mining community. *Journal of Travel Research*, 47, 373-387.
57. Wahab, Salah, Crampon, L. J., & Rothfield, L. M. (1976). *Tourism marketing*. London: Tourism International Press.
58. Wang, S., Bickle, M., & Harrill, R. (2010). Residents' attitudes toward tourism development in Shandong, China. *International Journal of Culture, Tourism and Hospitality Research*, 4(4), 327-339.
59. World Tourism Organization UNWTO , (2013) , Why Tourism? , 下載日期 : 2013/9/19 , 取自 : <http://www2.unwto.org/en/content/why-tourism> 。



附錄一、訪談逐字稿

標號	職業	訪談內容
A1	社區參與者 1	我們這個協會成立至今已有 20 年了，除了保存文化古蹟，也希望把社區文化傳承下去，一開始雖然是在政府的幫助之下才漸漸開始，但是還是不得不說，政府有時候短視近利，只找能賺錢的方向走，我們很多的提議都不管，像跟他們講很久的停車場，也是這兩年才做好的，之前車子都停在巷口，所以常常會堵住，這樣遊客停留時間就不常啊，設了停車場，這些問題就比較好了，但是醫療和交通我覺得還是要改善啦。生活品質喔，我是覺得好壞都有啦，像我在外面有事業，所以平時就要靠我太太，可以比較不無聊啦，但是發生事情的時候，我不能處理，這是比較擔心的。社區住戶都很包容，而且近年參予的住戶有增加，這是好事，凝聚在一起，有共識，二炭才能更好。
A2	社區參與者 2	這柑仔店是社區集資開的，可以在這裡和社區的好朋友聊天，遊客來跟我買東西，生活變得很有趣，土仁粿是我用這裡的材料做的，看大家吃得開心，我也很開心，希望大家不要亂丟垃圾啦，吵吵鬧鬧的比較熱鬧(鬧熱)，很開心啦。
A3	社區參與者 3	杏仁茶很香，在你一入二炭就可以聞到，我們這算是第一站，和遊客聊一聊，可以推薦他們走哪些點，也可以通知解說員，所以是解說第一站啦(哈哈)，生活品質的話我覺得有變好吧，畢竟發展觀光啊。但是影響的話還是環境吧，上次遇到一個把我們牆上的磚瓦弄掉的，不然就是為了拍照踩死植物，撞壞也是有。[老婆：垃圾亂丟，害我們清理很久]阿對啦，垃圾問題，因為雖然有設垃圾桶，我們有定時清，但在一些古厝的門板底下都會發現塞在裡面的垃圾，順手拿走應該會好一點啦。



A4	社區參與者 4	我們是讓人可以體驗以前學堂生活的地方，很多 人都會感覺好奇。平常我們解說員會聚在一起討 論解說內容，會和社區的人親近很多，我覺得很 好，觀光影響的話就噪音、髒亂吧，我們這邊交 通不是很方便又離市區比較遠，所以噪音都集中 在早上和下午，中午吃飯和晚上睡覺還好，算安 靜。
A5	社區參與者 5	我們這邊主要都是展覽居民作品啦，和大家一起 做作品很有趣，雖然一開始是為了發展觀光啦， 但是反而給我們很多打發時間的事情做，老人家 也覺得有趣啊，困擾的話，應該是作品有時候會 被破壞吧，雖然有寫不要碰，但就是會有人手賤 吧，有時候草叢裡面也會有垃圾，我們要一星期 清個兩次，不然垃圾被吹走這更困擾。
A6	社區參與者 6	這是我爸建立的，因為一直都以漁業為主，讓他 老人家活動活動也是好事啊，待在養療院他也不 喜歡，這邊環境單純又友善，生活這麼久我也覺 得安心，遊客都很客氣啦，我覺得還不錯，發展 觀光可以再多個醫療協助會更好，不然他老人家 一個閃失還要跑大老遠。
A7	社區參與者 7	以前有種植草藥，算是流傳很久的產業吧，介紹 給大家知道，我覺很有意義，藥草知識從小學很 熟悉啦，而且我們還會研發新產品，如果不是要 推廣觀光，應該也不會去想產品，算是功德一件 啦。希望遊客可以禮貌一點，不要再砍價。生活 品質有提升啊，多少賺一點可以提供好一點的物 質生活，吵鬧聲再小一點會更好。
A8	社區參與者 8	我們是推廣傳統文化褒歌，還有明信片寄送服務 啊，圖片都是我們自己想的，很特別吧，遊客都 很喜歡哩，困擾喔，就吵啊，我爸一直跟我說很 吵，尤其是尖笑聲，對老人家好像不太好，我是 有聽過亂丟垃圾、誤闖房子的，但我家沒遇過， 可能因為我有加裝鐵門吧(笑)。

A9 社區參與者 9	<p>我們蒐集了很多傳統生活用的器具，古色古香，除了遊客也可以讓一些澎湖人更了解以前的生活，上次有個老伯看到很感動哩，而且比起生活博物館，我們這邊更貼近日常。就遊客會亂動，手腳不乾淨的也是有，但是發生了也沒辦法，畢竟我們是要讓人體驗的嘛，只能盯更緊啦，有停車場還不錯，起碼我們的車有地方停了，也比較安全。</p>
A10 社區參與者 10	<p>我們這喔你也看到了就是以前的傳統童玩體驗，要進來是要申請的，所以就比較沒有陳大哥說的東西不見的問題，一不見的話也很好追，玩童玩吵吵鬧鬧很常見啦，習慣就好，不要為了玩吵起來就好，上次小孩子吵成一團很難處理。</p>
A11 社區參與者 11	<p>平時也沒有什麼事，就看管，生活品質喔，雖然不比市區方便啦，但愜意很好啊，除了風大點，上學有校車，醫療比較不方便，有停車場交通順很多，吵了點增加聲音也好，不然太安靜也可怕。</p>
A12 社區參與者 12	<p>平時喔就收收門票，打掃，遊客進來的時候盯著，大多數人都還好不會做壞事，但有小孩子就要時時注意，有時候路不平摔下去，那真的吵翻天，不然就是玩井水，弄濕或是丟東西進去，那個就要清很久，就吵和髒亂吧，阿有時候只有我媽媽在的時候不買門票直接進來沒禮貌的人也是有，政府要多補助。</p>
A13 社區參與者 13	<p>我們是為了我爸才建立的，為了紀念嘛，而且可以讓來的人知道這些過往也很開心，我們是要預約的喔，以前開放有東西不見過，嚇到了，參訪的人都不錯，印象比較深的是看了這些展覽品哭出來的，不過年輕人應該感受不強啦。除了人多的時候吵了點，其他我覺得還好。設了廁所和停車場很好啊，不然以前都要借別人，不是很安心。</p>
A14 社區參與者 14	<p>我們二興宮歷史很悠久了，但你也看到現在沒了，因為地基脆弱啊，正在等著重建，以前遊客來都會捐獻，現在景氣不好，捐獻人也少了。問題喔，就環境吧，你看塗鴉啊，垃圾啊，都有啦，</p>

刷也刷不完啦，希望政府多多幫助我們啦，聽聽我們的心聲啦。

A15 社區參與者 15

這是政府 ot 案，然後我兒子承擔下來的，在沿菊網站有幫我們宣傳，比官方的網站還要關心觀光，目前遊客不是很多，畢竟有很多特色民宿啊，但我們主打貼近居民生活，吸引到的都對傳統文化很感興趣，和遊客相處他們都覺得親切熱情，我覺得就有達到我一開始想做民宿的想法了，有時候還會每年來找我，和遊客培養出這樣的感情我覺得很好，生活品質當然好啊，心情愉快了，人自然開闊沒有苦痛了嘛。

A16 社區參與者 16

當初會想接就是想讓大家體驗二崁的好，雖然之後我台北有事，都托給我媽媽管理，但是我覺得反而好像更好，我媽媽整個年輕很多，和遊客培養感情，很好的養老方式，也能幫助聚落觀光我覺得很好。

A17 社區參與者 17

在這裡幫忙很好，雖然交通不是很方便(笑)，喔，我不住這裡啦，是蔡姊的姪女，因為很喜歡這裡的氣氛才來幫忙的，很優閒也不錯啊，有時候和遊客分享經驗也不錯，可以開闊視野。

A18 社區參與者 18

就做興趣啊，金瓜澎湖很多啊，大家覺得好吃就做出口碑了，希望遊客來多多啊，這樣我可以多少賺一些啊，有錢賺生活當然過的好啊!不要亂丟垃圾吧，讓大家困擾也不好，不過吼，老了也開始不常常做了，希望可以年輕有年輕人回來願意做，我小孩也跑去台灣了啊，政府要加油啦。

A19 社區參與者 19

我做這個吼是跟我本來出海有關啦，他們說要發展觀光要有體驗活動啊，想說也是要做，又不難，讓遊客試試看應該不錯，生活還算過得去啦，雖然之前我看報導有什麼張雨生和潘安邦，但我覺得我們村落能玩得更多，政府也要多多關心我們啊!遊客困擾就吵吧，但吵才熱鬧啊，有生氣比較

好啦，不然都老人家太安靜很無聊。

A20 社區參與者 20

我是從外地嫁過來的，因為先生平常工作在外，我又很喜歡做菜，想說可以做給很多人吃很好，家人也支持，就開始做了，以前生意還不錯，但現在遊客幾乎都在市區吃，也慢慢做不來了，希望團客的多多來。小孩子很可愛啊，遇到寒暑假還是過年，出外的人都回來，很熱鬧哩。生活品質喔，環境很幽靜，又親近自然，對小孩子很好，老人家生活也安靜，很適合養老，但就醫療可以再好一點。

A21 社區參與者 21

現在沒什麼客人啊，我們這算是跟民宿有合作吧，離得近啊，不過離民宿近也是有困擾，晚上他們騎車回來會很吵，髒亂就都會清啦，不然我也會幫用一下廚餘之類的。

B1 家管 1

就一般的家庭主婦，推展觀光的話，好處的話是以前沒有這樣大型的停車場，我們車也要跟著擠在路邊，那很不安全啊，又很危險，(所以有了停車場)真的很方便，也不會擠在進來的地方，有了廁所也不會有人進來敲門要借，對我們這樣的人來說安全很多，壞處的話是真的會變得吵，而且是一波一波，什麼時候都會來，是那種不確定的，有時候是一天吵個好幾回，有時候也會連續好幾天沒有，不然就是會突然敲門，結果只是要拍照，那真的是(很困擾吧)，對啊，希望協進會可以多多勸導一下，社區人很不錯，但因為還有小孩要看，所以真的很希望多多幫忙。

C1 教師

平常白天都會在學校所以影響不大啦，但之前是有我太太說有人闖門照相嚇到打電話給我，但是跟協會的人說一下就有改善了，都是老鄰居也會互相照應。有時候學校活動也會請協會的人幫忙，讓小孩子校外教學體驗，提供在地教學，是很好的教學題材，所以我覺得發展觀光沒有什麼不好，澎湖就是要要有觀光才能發光啊。

C2 公職人員 1

平常是在鄉公所服務，所以有時候辦活動啊我們也會支援，覺得還不錯，服務鄉里嘛，有時候清理也會幫忙，但是不會很即時，所以還是要麻煩

		<p>鄰居先清，不然就是要連絡我們，生活品質的話很好啊，住哪裡可以坐享古蹟環繞啊，我大學同學都覺得很神奇啊，那時候還很神氣哩。</p>
B2	家管 2	<p>雖然是家庭主婦，但是社區有時候需要人手幫忙的時候也是會幫，不然小孩都大了去台灣了生活很無趣啊，休閒動動也好啊，而且老鄰居都很熟了啦。生活品質喔，我不懂什麼品質啦，阿變好的地方的話，大概是以前的朋友來澎湖的時候會跑來玩，我還可以兼當導遊哩，連我朋友都說改變很多，變得開心很多。壞處的話，就可能吵了點，但我覺還好啦，反正晚上大家也是會坐在院子聊天，沒有什麼差，但是環境這個就要講了，我之前做的作品竟然被弄壞耶，那真的很生氣，你可以想像嘛，花很多時間做的就這樣沒了，然後亂也亂了很多，加上風也很大，所以就亂飄啊，這個看了就不舒服。</p>
C3	公職人員 2	<p>很多人是反映吵雜不然就是環境髒亂，因為人又多就難處理，只能請協會多多幫忙，陳大哥他們都很辛苦，所以我們這能協助就會協助，幫忙上報之類的，誰不想要自己的環境變更好，現在遊客都很有公德心，所以好很多了。</p>
D1	退休人員 1	<p>從澎管處退下來的，你爸應該認識我啊，老同事了，以前都還會幫忙推薦遊客去二崁，現在退休就想過過愜意的人生啊，以前吵了點，是那種小孩的吵，但現在陸客變多，就是那種不舒服的吵，你可以體會吧，台灣應該更多，那口音我真聽不慣，習慣也不是很好。現在就是和這裡的人學習創作，素人館去了沒，有展我的作品喔(得意笑)，這裡人情味很濃，也是我喜歡這裡的原因，雖然有一些不方便，但還在可以接受的範圍內。</p>
D2	退休人員 2	<p>從教職退的，現在在這裡當解說，很愜意啊，生活我很滿意，很多退休同事都很羨慕我還有事可以做，在這裡當解說遇到很多遊客交流想法，真的不錯，也可以發現不少年輕人是對古蹟文化有興趣的，來這裡拍照取景的也很多，對啊和遊客相處很親近，遊客通常都很親切啊，體驗什麼的都很熱情，還會在學堂模擬，給我很多樂趣。吵鬧還好啦，來玩嘛，多多少少會啊。</p>



B3	家管 3	生活也這樣簡單過得去就好了，反正這種問題問你爸爸一定都懂啦，生活變化的話，以前出門都還可青菜穿，但不知道為什麼附近鄰居就開始穿的漂漂亮亮，所以我也跟著穿，以前是只有去市區買東西才會想說要打扮一下，沒關係啦，穿的水水心情也好，也有藉口買東西啊(笑)，以前會有人看房屋很漂亮就跑進來要照相，現在這樣白目的人比較少了，不然之前我都還會怕哩，借便所的也有、借衛生紙的也有，花招很多哩(笑)，除了吵了點，不然還不錯，出外串串門子聊聊天啊。
D3	退休人員 3	公職退休，在這裡養老，反正孩子大了也去外地了，和老伴在一起生活也很好，平常就去常民館聊聊天，或是去泡泡茶，吃土仁粿，就當休閒啊，平常也會溜溜狗，生活品質不錯啦，但就是買東西、看醫生要跑比較遠，搭公車還滿方便的，不用錢啊，班次少就等嘛，有停車場比較不會堵，以前不誇張，雙線道變成一線道，交通會堵到，塞住就很討厭。
E1	漁民 1	因為工作關係，常常晚上凌晨就要出發，所以下午通常都在休息，但是人一多那聲音真的很討厭(阿雜)，想好好休息都成問題，但是社區求發展啊，也只能認了，除了這個之外我覺得還好，看不到就沒事。
E2	漁民 2	休息問題比較大，除了這個之外我覺得還好。
E3	漁民 3	下午休息的時候那聲音真的很煩吶，在社區開會講過很多次了，我太太是說有時候會朝屋內照相，讓他會有點害怕。
E4	漁民 4	出海還是我喜歡的生活，和外面的人博感情太累了，還是喜歡晚上坐在椅子上和朋友喝酒聊天咖快活。
E5	漁民 5	觀光喔，跟我沒關係吧，反正我做好出海的準備，有捕到貨能過生活咖重要。生活就老樣子吧，不要帶給我環境髒亂就好，小孩子不懂事給我亂

畫，那真的就阿雜的。



C4 公職人員 3

推廣二崁是我們一直以來最想做的事，但是政府總是不給力啊，很多事反而私人的比較熱心，像沿著菊島旅行，每年都會來問我們旅遊地圖，或是資訊更替等等，比政府官方更有心。生活品質我覺得還可以更好，醫療、教育都還可以再做更好，現在不是強調在地鄉土嘛，教育可以結合啊，希望學校的人可以多多合作啊，醫療的話可以更好一點，不然每次發生事情看個醫生跑老遠，很不方便。有停車場改善不少吧，對吧，早就該做了(笑)。

D4 退休人員 4

以前是國中老師，教國文的，民俗牆有很多自還是我寫的(笑)，和社區的人一起活動充滿趣味，也會覺得我還有利用價值，人老了就不管用了啊，我覺得推展觀光有好很多，像嘉業就回來幫忙，我覺得政府該有些作為，讓年輕人可以回流，不然現在這批人老了不在了，誰要接下去傳承啊。生活有比我想的好，愜意啊，社區互動很好。

E6 農民 1

這塊地從我祖父那代就有了，留到現在，我底下也沒有人想接手，我想做到我不能做為止，你看這個是金瓜的苗，不會累啊，做自己喜歡的事很快樂，困擾的話有時候會沒注意踩到，可能才剛種就全了了，真的會很不甘，多點笑聲不錯啦，小學幼稚園的體驗就很趣味，可以看他們玩得開心就很開心。

G2 科技業

在台北工作，老實說放爸爸媽媽在這裡是有點不放心，但是每次通話都聽起來很開心，所以生活在這裡應該不錯吧，這邊有小時候的記憶，現在每年也是會帶小孩回來，畢竟大都會沒辦法體驗這種小村落的感覺，但是搬回來應該沒意願，生活機能和資源還是有差，只希望爸爸媽媽在這裡過的生活會很好，清幽安靜沒煩惱。

F1 自行經商

在市區做生意，這邊應該有點類似別墅的感覺吧，假日會回來幫幫協會辦活動，有時候晚上在這裡和陳大哥他們聊聊也不錯，這邊社區凝聚力很好，和市區相比雖然生活機能不怎麼方便，但

		人情味是會讓人想停留的地方，希望政府對於西嶼這裡可以好好規劃，古蹟什麼的這麼多，多多運用不浪費資源才是好事啊!
G1	學生	這次是過年陪爸媽回來的看爺爺的，以前小時候會在這裡玩，記憶很深刻，前幾年回來路口會有點堵，但現在這情形好像還好，生活品質我覺得不錯吧，養老應該還 ok!
E7	農民 2	我這裡是種火龍果，好種啊，我這不怕有人會來打擾，離那些館比較遠，所以安靜很多，也沒什麼垃圾，在這邊可以望海，在忙碌中還可以看美景，很好啊，社區人很好啦，人情味是澎湖人特有的啊(笑)。
E8	農民 3	以前是單純只有種，現在是還有跟社區的人合作，可以提供做藥品，我這也有提供給生活博物館，你可以去看看，應該是在 3 樓吧，以前台灣遊客都不會亂來，現在大陸人多，手腳就有點不乾淨，偷摘的很多，也不知道偷這個可以幹嘛，應該帶不回去吧。

附錄二、問卷



問卷編號：_____ 地點：_____ 日期：_____ 時間：_____

居民對於觀光發展後生活品質感受調查問卷

親愛的女士先生您好：

此份問卷主要是想瞭解聚落觀光發展後對於您自身的生活品質感受，以期提供未來對於改善生活品質作為參考依據。本問卷僅供學術用途，請放心依實際情形與自身感受填答，非常感謝您的協助。

國立台灣大學園藝暨景觀學系景觀暨休憩組

碩二生 郁孟庭 敬上

第一部份

一、請針對下列各項關於傳統聚落觀光發展後對於**生理健康感受**的敘述表達您的同意程度：

	極不同意	←-----→	極同意
(1) 觀光發展後所處環境能使我感到身心放鬆	<input type="checkbox"/>	<input type="checkbox"/>	<input type="checkbox"/>
(2) 觀光發展後所處環境能滿足我的日常需求	<input type="checkbox"/>	<input type="checkbox"/>	<input type="checkbox"/>
(3) 觀光發展後休閒活動空間及活動舉辦頻率增多	<input type="checkbox"/>	<input type="checkbox"/>	<input type="checkbox"/>

二、請針對下列各項關於傳統聚落觀光發展後對於**心理感受**的敘述表達您的同意程度：

	極不同意	←-----→	極同意
(1) 觀光發展後我覺得自己的生活有目標，有充滿希望的感覺	<input type="checkbox"/>	<input type="checkbox"/>	<input type="checkbox"/>
(2) 觀光發展後我覺得現在的生活讓我感到緊張、焦慮、憂鬱	<input type="checkbox"/>	<input type="checkbox"/>	<input type="checkbox"/>
(3) 觀光發展後我能更加方便得到每日生活資訊	<input type="checkbox"/>	<input type="checkbox"/>	<input type="checkbox"/>
(4) 觀光發展後我更能接受遊客的行為舉止	<input type="checkbox"/>	<input type="checkbox"/>	<input type="checkbox"/>

三、請針對下列各項關於傳統聚落觀光發展後對於**人際互動感受**的敘述表達您的同意程度：

	極不同意	←-----→	極同意
(1) 觀光發展後我覺得和鄰居間的互動是良好的	<input type="checkbox"/>	<input type="checkbox"/>	<input type="checkbox"/>
(2) 觀光發展後我認為社區間相互連結是重要的	<input type="checkbox"/>	<input type="checkbox"/>	<input type="checkbox"/>
(3) 觀光發展後我有參與社區發展團體	<input type="checkbox"/>	<input type="checkbox"/>	<input type="checkbox"/>
(4) 觀光發展後我很信任鄉公所的相關措施	<input type="checkbox"/>	<input type="checkbox"/>	<input type="checkbox"/>
(5) 觀光發展後我會主動協助並支持當地活動舉辦	<input type="checkbox"/>	<input type="checkbox"/>	<input type="checkbox"/>
(6) 我認同目前二崁的發展情形	<input type="checkbox"/>	<input type="checkbox"/>	<input type="checkbox"/>

四、請針對下列各項關於傳統聚落觀光發展後對於**社區環境感受**的敘述表達您的同意程度：

	極不同意	←-----→	極同意
(1) 觀光發展後我覺得社區環境整潔維持相當良好	<input type="checkbox"/>	<input type="checkbox"/>	<input type="checkbox"/>
(2) 觀光發展後我覺得社區變得相當吵雜	<input type="checkbox"/>	<input type="checkbox"/>	<input type="checkbox"/>
(3) 觀光發展後我覺得社區環境仍然十分安全	<input type="checkbox"/>	<input type="checkbox"/>	<input type="checkbox"/>
(4) 觀光發展後我覺得社區基礎設施更加完善	<input type="checkbox"/>	<input type="checkbox"/>	<input type="checkbox"/>



五、請針對下列各項關於傳統聚落觀光發展後對於**產業經濟感受**的敘述表達您的同意程度：

	極不同意	←-----→	極同意
(1) 我覺得觀光發展後提供更多工作機會	<input type="checkbox"/>	<input type="checkbox"/>	<input type="checkbox"/>
(2) 我覺得觀光發展後可以活絡當地產業	<input type="checkbox"/>	<input type="checkbox"/>	<input type="checkbox"/>
(3) 觀光發展後我願意參與社區文化推廣活動	<input type="checkbox"/>	<input type="checkbox"/>	<input type="checkbox"/>

六、請針對下列各項關於傳統聚落觀光發展後對於**自身生活品質感受**的敘述表達您的滿意程度：

	極不滿意	←-----→	極滿意
(1) 對於觀光發展後我對自身的 生理健康狀態 感到滿意	<input type="checkbox"/>	<input type="checkbox"/>	<input type="checkbox"/>
(2) 對於觀光發展後我對自身的 心理狀態 感到滿意	<input type="checkbox"/>	<input type="checkbox"/>	<input type="checkbox"/>
(3) 對於觀光發展後我對自身的 人際互動關係 感到滿意	<input type="checkbox"/>	<input type="checkbox"/>	<input type="checkbox"/>
(4) 對於觀光發展後我對自身的 社區環境狀態 感到滿意	<input type="checkbox"/>	<input type="checkbox"/>	<input type="checkbox"/>
(5) 對於觀光發展後我對自身的 經濟狀態 感到滿意	<input type="checkbox"/>	<input type="checkbox"/>	<input type="checkbox"/>

第二部份

一、性別： 1. ☐男 2. ☐女

二、年齡： 1. ☐20歲以下 2. ☐21至30歲 3. ☐31至40歲 4. ☐41至50歲
5. ☐51至60歲 6. ☐61歲以上

三、教育程度： 1. ☐國中以下 2. ☐高中職 3. ☐專科 4. ☐大學 5. ☐研究所及以上

四、職業： 1. ☐學生 2. ☐軍警 3. ☐公教人員 4. ☐公司職員 5. ☐勞工
6. ☐自行經商 7. ☐農林漁牧 8. ☐自由業 9. ☐家管 10. ☐退休人員
11. ☐待業中 12. ☐其他：_____ (請註明)

五、婚姻狀況： 1. ☐未婚 2. ☐已婚，無小孩 3. ☐已婚，有小孩 4. ☐其他

六、個人月收入： 1. ☐20,000元以下 2. ☐20,001~40,000元 3. ☐40,001~60,000元
4. ☐60,000~80,000元 5. ☐80,001~100,000元 6. ☐100,000元以上

七、自身或親戚是否從事觀光相關行業： 1. ☐是，_____ 2. ☐否

七、居住地區： _____ (鄉、鎮、區) _____ (村)

~問卷到此結束，非常感謝您的填答~