

國立臺灣大學理學院地理環境資源研究所

碩士論文

Department of Geography

College of Science

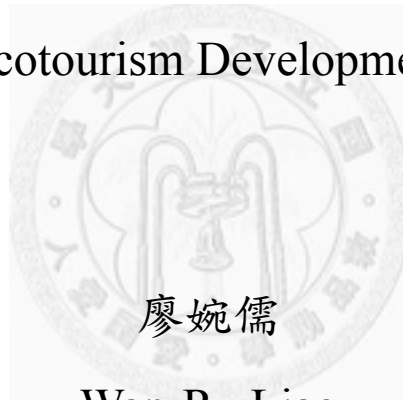
National Taiwan University

Master Thesis

社區本位生態旅遊之發展歷程探討

A Study of the Phases of Community-based

Ecotourism Development



廖婉儒

Wan-Ru Liao

指導教授：朱子豪 博士

Advisor: Tzu-How Chu, Ph.D.

中華民國 100 年 7 月

July, 2011

國立臺灣大學碩（博）士學位論文
口試委員會審定書

社區本位生態旅遊之發展歷程探討
A Study of the Phases of Community-based
Ecotourism Development

本論文係廖婉儒君（R98228005）在國立臺灣大學地理環境資源學系、所完成之碩（博）士學位論文，於民國 100 年 7 月 13 日承下列考試委員審查通過及口試及格，特此證明。

口試委員：

朱子豪

（簽名）

（指導教授）

李光中

吳如松

謝辭

在地理所的日子將隨著這篇論文的付梓而畫下句點，同時也意味著要告別在台大這六年的求學生涯，離開安穩的校園堡壘，成為躍躍欲試的社會新鮮人。

在地理系的日子裡，很幸運的能一直待在朱子豪老師身邊，從學士專題到碩士論文，都一直承蒙朱老師的細心教導，感謝老師永遠願意耐心地聆聽我驚頓的發問，並溫和地給予指正與引導，每次與老師討論過後總有撥雲見日的全新感受。此外，還要感謝朱老師不僅在學術上給予指導，同時也熱情地參與了我們生活上的點點滴滴，記得老師在寒冷的冬至帶著我們到臺一吃熱呼呼的湯圓；在夏日一起乘船到野柳外海夜釣小管；與我們共同在天燈上寫下滿滿的祝福，也忘不了老師在導生宴上的引吭高歌，以及更多值得記錄的時刻，都有老師的陪伴。

在論文撰寫的最後兩個月當中，朱老師因身體不適需在醫院養病，但卻仍舊牽掛著我和逸祥學長的論文進度，每次看著老師撐著疲憊的身子，一邊聽著我們在病榻邊的報告，一邊給予我們修改的建議時，總是感到萬分的歉意，既無法幫老師分擔病痛，卻又如此依賴老師的指導。記得在口試當天，看著老師手上的病患腕帶隨即明白，老師是向醫院告假外出專程出席我們的論文口試。謝謝朱老師對我們學生無私的付出，由衷的企盼老師早日康復，非常想念老師與我們一同出遊的身影。

也要感謝口試委員林楨家老師以及李光中老師願意在百忙之中接受我的請託，對論文提出精闢建議，使修改方向更加細膩。還有逸祥學長、貝珊學姊、郁樓學姊、峻有、彥伶、亞妮、韋任、宜珮、英浩、詠雪與 Susan 等，都在論文寫作過程中不斷給予我指導與協助，因為有你們，論文才能逐漸堆砌成形。

同時感謝在田野調查與訪談過程中給予我熱情協助的山豬大哥、麻糬大哥、撒旦教練、貝殼姊姊、江偉全學長、余偉銘學長、富山村黃文明村長、富山國小巫志城主任等，謝謝你們願意和我分享在杉原這片土地上的點點滴滴。

最後要感謝的就是親愛的爸爸媽媽與弟弟，因為那次偶然的機會來到闊別已久的杉原海濱，竟意外觸發了我研究的動機。除了家人之外，還有男友冠霖，謝謝你們一直持續關心著我的寫作進度，也包容我所有的煩躁與挫折，你們給了我精神上最大的慰藉與鼓勵！

摘要

近年來國際保育社會開始著重以社區為基礎的自然資源經營管理，透過在地社區長時間與自然資源互動所形塑出來的人地關係，使社區成為自然資源經保育的要角。而社區透過保育的成效來發展生態旅遊業，這種結合保育、商業經營與社區發展的「以社區為基礎的生態旅遊」模式近來在台灣頗受重視。

本研究分為兩階段進行，首先採個案研究法針對台灣發展社區本位生態旅遊之案例進行歸納分析，抽取其中重要因子，將發展過程轉為階段性歷程。並呈現各階段歷程之特徵、關鍵課題、可能因應方式以及階段之間的轉換機制。

第二階段是將本研究提出的社區本位生態旅遊之歷程在台東縣杉原社區進行實地個案探討，探究杉原社區過去與現在所處發展階段與本研究成果之呼應情形，並對杉原社區未來會經歷的發展階段提出具體建言。同時也提供國內期望以資源保育進行生態旅遊營造之社區一發展指引參考。

本研究針對社區本位生態旅遊提出五大發展階段，分別是：1.社區面臨生計危機、2.確立核心資源與展開保育行動、3.設立生態園區、4.發展生態旅遊計畫、5.永續經營等五大階段。而在杉原社區的實地個案研究分析結果可發現，其海濱護漁行動的過程可與本研究提出的發展階段相互呼應。杉原社區目前屬於第四「發展生態旅遊計畫」階段，未來也將面臨第五「永續經營」階段，藉由研究成果之彙整提供杉原社區未來發展方向的建議與相關重要課題的提醒。

關鍵字：社區保育、以社區為基礎的生態旅遊、杉原、護漁

Abstract

In recent years, the international conservation groups have been paying more attention to community-based natural resources management (CBNRM) and community-based ecotourism. Both of them emphasize the interdependence of local community and natural resources. This concept of ecotourism combines with conservation, business and the development of the local community. Recently, the public have more interests in this kind of cases.

The first part of the study is using the case study method to analyze the cases of the communities which developing ecotourism in Taiwan. And then not only make the development processes into stages, but also provide the characteristics, key issues and possible solutions on each stage. In addition, the study also provide the conversion mechanism between stages.

The following part of the study is using the result of the phases of community-based ecotourism development to examine shanyuan community. Besides, the study also wants to provide the guidelines to domestic communities which want to develop ecotourism through natural resources management.

This study identified five critical phases of the community-based ecotourism

development. They are (1) the hardship of livelihoods, (2) to identify the core resources of the community and launch conservation action, (3) to establish ecological park, (4) the implement of ecotourism plans, (5) the sustainable management.

The study found that the action of fishing protection along the local waterfront in shanyuan community have interrelationships with the five critical phasas. Shanyuan community is now on the fourth stage, “the implement of ecotourism plans”. That is to say, the community may face the fifth stage, “the sustainable management” in the future. Therefore, the study provided several suggestions to Shanyuan community through the previous study results.

Keywords: community-based conservation, community-based ecotourism, Shanyuan, fishing protection.

目 錄

口試委員會審定書	I
謝辭	II
摘要	III
Abstract	IV
目 錄	VI
圖目錄	VII
表目錄	VIII
第一章 緒論	1
第一節 研究動機	1
第二節 研究目的	4
第二章 文獻回顧	6
第一節 社區保育	6
第二節 社區本位生態旅遊	11
第三節 社區總體營造與旅遊地發展之階段性	19
第四節 小結	24
第三章 研究方法	25
第一節 研究架構與流程	25
第二節 研究方法	29
第四章 研究結果	40
第一節 實地研究區介紹	41
第二節 案例社區分析與討論	47
第三節 社區本位生態旅遊之發展歷程	63
第四節 杉原社區實地分析結果	74

第五章 結論.....	94
第一節 結論.....	94
第二節 未來研究建議.....	96
參考文獻.....	97

圖目錄

圖 2-1 理想的生態旅遊架構圖.....	15
圖 2-2 旅遊地生命週期模型.....	23
圖 3-1 研究架構圖.....	27
圖 3-2 研究流程圖.....	28
圖 4-1 台東縣卑南鄉富山村位置圖.....	42
圖 4-2 富山村聚落分佈與杉原社區位置圖.....	43
圖 4-3 杉原海濱景觀.....	44
圖 4-4 杉原周遭海岸邊底質分佈圖.....	45
圖 4-5 台東縣卑南鄉富山村歷年人口統計圖.....	46
圖 4-6 案例社區資料歸納分析方式.....	48
圖 4-7 社區本位生態旅遊之五大發展歷程.....	63
圖 4-8 社區本位生態旅遊之第一階段發展歷程圖.....	64
圖 4-9 社區本位生態旅遊之第二階段發展歷程圖.....	66
圖 4-10 社區本位生態旅遊之第三階段發展歷程圖.....	67
圖 4-11 社區本位生態旅遊之第五階段發展歷程圖.....	71
圖 4-12 五大發展階段轉換機制.....	73
圖 4-13 富山禁漁區台東縣政府公告牌.....	80

圖 4-14 台東縣富山漁業資源保育區圖.....	83
圖 4-15 杉原海域附近魚類相.....	85
圖 4-16 富山禁漁區吸引親子同來生態旅遊體驗.....	86
圖 4-17 富山禁漁區生態體驗情況.....	87
圖 4-18 杉原社區生態旅遊廣告看板.....	87
圖 4-19 杉原海洋社區觀光導覽地圖.....	89

表目錄

表 2-1 社區本位生態旅遊發展指引表.....	17
表 3-1 案例社區相關研究文獻列表.....	31
表 3-2 訪談對象及訪問大綱一覽表.....	37
表 3-3 訪談對象及訪問大綱一覽表 (續).....	38
表 4-1 案例社區面臨生計危機一覽表.....	50
表 4-2 第四階段關鍵課題.....	69
表 4-3 第四階段關鍵課題 (續).....	70
表 4-4 第五階段外部競爭關鍵課題.....	72
表 4-5 權益關係人訪談代號表.....	74
表 4-6 權益關係人訪談代號表 (續).....	75
表 4-7 杉原社區及周邊遊憩資源類型整理表.....	78
表 4-8 臺東縣富山水產動植物繁殖保育區公告.....	82
表 4-9 台東縣富山漁業資源保育區各點位經緯度表.....	83

第一章 緒論

第一節 研究動機

過去，國際上自然資源的經營管理傾向以菁英官僚掌控、中央集權及科學技術為基礎，尤其在1872年美國成立黃石國家公園之後，人與自然分隔的保護區管理模式更成為當時世界保育潮流的典範，當時的觀念認為在地居民是造成資源濫用與破壞的元兇，然而這種排除在地社群的保護區自然資源經營管理模式開始受到質疑，因為這樣的模式無法符合各地的政治社經架構、民情脈絡與地理環境，導致許多保護區管理單位與資源使用者及在地居民間的衝突（盧道杰等，2010）。

因此，從1960年代起，國際保育社會開始出現另類的反省與思考，中央集權式的經營管理不再是放諸四海皆準的唯一選擇，保育專家重新認定在地社區為自然資源保育中的主要權益關係人與關鍵夥伴，因此希望能將在地社區納入經營管理的機制之中。

同樣地，台灣早期推行自然保育的工作也是由政府採取威權統制，強調嚴格保護，在劃設及規劃過程，未考量周遭地方、當地住民權益，甚至沒有被告知的權力，造成社會經濟、文化、風俗民情等層面的負面影響，也由於這些負面影響引發居民與政府單位的對立敵視與衝突結果，需付出相當大的社會成本。這種政府由上而下集權方式推行保育工作，使得整體保育理想與實際執行出現落差，浪費大量經費與人力的投入（廖于瑋，2002）。不過到了1980年代後期，台灣受到國際保育思潮轉變的影響，也開始重視保育與地方的關聯，保育的範圍開始朝向以社區為單位的小尺度發展，認為社區組織的確在自然資源保育的工作上可扮演重要角色。

當地居民成為自然資源保育的要角，並且再進一步利用資源保育成果轉化為

經濟利益途徑，以試圖改善當地社區生計。這樣的自然資源經營管理模式對鄉村發展提供實質的經濟利益，同時又踐履生物多樣性物種保育，成為許多政府與組織在資源保育、鄉村社區發展營造等政策面上新的參酌方向。而這種結合社區社經發展與資源保育的計劃最具體的呈現手段應當為近來蔚為風潮的「生態旅遊」，其主要訴求為結合保育與發展，既提供給當地經濟收益，同時經由對資源的低度衝擊與非消費性使用而可以維繫生態的完整性（莊武龍，2004）。近來台灣許多生態旅遊的案例，都是由在地民眾自主發起的資源保育行動，較廣為人知的有嘉義縣阿里山鄉山美村的達娜伊谷封溪護漁及南投桃米生態社區等，都是以發展生態旅遊著名的社區案例。

基於對家鄉的關懷，筆者有機會多次旅遊到訪台東縣杉原海濱，記憶由兒時杉原海水浴場嬉鬧戲水的場景一直展延至如今杉原禁漁區的生態旅遊景象。杉原海濱寬闊的潮間帶再搭配台東特有的蔚藍海天一色，能夠在沒有任何人工阻礙物的天然海域見到魚群在腳邊悠遊，這種生態體驗方式對多數民眾而言是頗具吸引力的。而這樣的保育成果是杉原地區以社區為單位由居民中的意見領袖號召之下展開的護漁行動，一改從前由政府主導的保育模式，改為由下向上發展（bottom-up）的模式。

這種社區自發性的保育行動值得肯定，也代表了台灣社區保育觀念的一大躍進。有別於近來為數頗多的「溪流」護漁行動，杉原社區是台灣少見的「海濱」護漁案例，且透過居民一再的訴求促使政府劃設了禁漁區。此寶貴的整體經驗歷程著實值得加以記錄與探討。

雖然台灣目前已有許多社區發展生態旅遊的案例，但是對於如同杉原社區這類正在進行資源保育行動同時摸索著發展生態旅遊的社區而言，其他社區的經驗雖然可成為借鏡與仿效對象，但因不同社區所處自然與人文條件不同，因而有自身特殊的發展脈絡，社區本身所具備的優勢、劣勢或發展過程中會面臨的機會與

威脅等都深具在地獨特性質。因此如果能嘗試將不同社區的「特殊性」轉為「一般性」，再透過發展過程的時間脈絡順序，使得其他正在發展生態旅遊的社區能更加清楚明確地知道自身社區目前的發展地步，並獲得相關案例社區相對應的發展指引，如此應能促使社區發展生態旅遊時能有更清晰且通盤的前人發展脈絡可依循。



第二節 研究目的

有鑑於以社區為基礎的自然資源保育及生態旅遊發展在台灣逐漸受到重視，相關的文獻也不斷累積增加，多數的研究是針對特定的單一社區進行個案式的探討，且多是針對特定議題進行研究，例如現地保育的施行、非營利組織的角色、社區營造的過程、遊客行為與居民態度、資源整合或永續發展等觀點進行琢磨，是以本研究嘗試歸納分析台灣以保育為取向之社區發展生態旅遊的案例，透過不同觀點的文獻整理，歸結出社區發展生態旅遊之各階段歷程，並描述每個階段下社區發展生態旅遊的特徵，及可能遭遇的關鍵課題等，更希望進一步去分析促成每個階段轉變的關鍵因素，同時也期望藉由前人成功案例的借鏡，能提供未來其他社區發展生態旅遊的參考依據，為不同社區釐清其目前所屬發展階段，及此階段下可能面臨的課題與未來挑戰。

此外，目前有關杉原社區之學術討論並不多，因此希望能在學術上累積此個案的相關資訊，且海濱地區地域上的開闊性也使得執行護漁行動的難度相對更高，社區內外複雜的人際網絡，不同的單位身分會對不同的議題產生意見衝突等，因此希望能透過實地研究，進一步瞭解杉原社區護漁歷程與其間權益關係人的互動模式，透過與台灣其他社區發展生態旅遊歷程的比較與呼應，希望釐清杉原社區各階段發展特徵及相關課題，可供未來類似的海濱地區發展護漁行動的參考比較。

因此，本研究的主要具體研究目的歸納如下：

1. 針對台灣發展生態旅遊之社區進行案例歸納分析，抽取其中重要因素，將發展過程轉為階段性歷程。
2. 呈現各階段歷程之特徵、關鍵課題、可能因應方式以及階段之間的轉換機制。
3. 將本研究提出的社區本位生態旅遊之歷程在杉原社區進行實地探討，探究杉

原社區過去與現在所處發展階段與本研究成果之呼應情形，並對杉原社區未來將會經歷的發展階段提出具體建言。

4. 提供國內期望以資源保育進行生態旅遊營造之社區一發展指引參考。



第二章 文獻回顧

本章內容分為三大部分，第一部分針對「社區保育」進行相關文獻回顧，主要著眼於在自然資源保育的範疇中社區的角色轉變過程以及社區保育的意涵。第二部分則回顧「社區本位生態旅遊」之相關文獻，首先理解何謂生態旅遊，再進一步延伸至社區本位生態旅遊的要旨及社區發展生態旅遊之重點。第三部分以「社區總體營造與旅遊地發展之階段性」為探討對象，嘗試理解與本研究相關的兩個面向主題中之具有階段性之前人研究文獻。

第一節 社區保育

國際上對於自然資源保育的觀念是一個變動的過程，其保育的對象、方式以及參與保育計畫的角色都隨著大環境的演替或新思維的出現而有不同的風貌。為了更瞭解自然資源保育觀念的轉變以及社區進行資源保育行動的各方面重點，以下就「社區在自然資源保育中的角色演變」以及「社區保育的意涵」進行相關的文獻回顧。

一、社區在自然資源保育中的角色演變

(一) 排除式取向

自十九世紀後半葉開始，自然資源保育的思維一直是以中央集權、科學管理與菁英參與為主，尤其美國在成立黃石國家公園之後，這世界第一座國家公園便成為了許多國家經營管理保護區的典範，也就是以大面積、國家政府直接介入與園區內沒有永久性居民為特徵 (盧道杰，2004a)，而這類的經營管理計畫經常將在地社群的利益排除在外，甚至有遷移當地社群的舉動，因此所謂「排除式取向」(exclusive approach) 的稱呼。

當時西方的生物生態知識是以強調科學中立客觀的資訊與專業為主，所以當學術論述提及當地社區與居民時皆一致認為社區居民不能有效率且理性地運用資源，甚至會有過度利用地傾向，因為專家認為社區居民必須依賴這些自然資源為生，將資源當成食物、燃料與飲用水等，因此會自私且肆無忌憚地開發利用，不知節制 (Agrawal and Gibson, 1999)。

然而，這種源自北美與西歐地區的保育哲學未必都能在不同的地理環境與社會文化脈絡下產生正面與理想的效益，在許多開發中地區的保育計畫，特別是保護區內，管理單位為了永續資源管理而排除當地居民的這種自然資源經營管理方式，常因忽略在地社群的權利而引起了長期的社會衝突 (Western and Wright, 1994; 盧道杰, 2004a)。

(二) 參與式取向

自 1960 年代後期，國際保育社會開始對於排除式取向的自然資源經營管理思維有一連串的試驗與反省。在 1980 年代後期與 1990 年代初期，因為國際政治社會民主化、各國政府權能去中心化、市場經濟全球化主義的盛行與全世界對人權的重視等，使得國際間開始萌現許多新的經營管理思維。盧道杰 (2004a、2004b) 回顧世界近代自然資源經營管理與保育典範的演進，整理社區保育的主要學理論辯，發現這些自然資源的經營管理思維顯現國際保育社會對傳統自然資源保育取徑的反思，其中主要有四項與傳統典範不同的重點：

1. 人類文明活動與自然一起塑造現今地球上絕大部分的地景。長久以來，人為因素在維持現有的生態系的運作與生物多樣性的組合上扮演著關鍵的角色，抽離這些干擾因素，可能導致生態演替方向與生物多樣性內涵的改變。因此棲地 (生物多樣性) 的保育應考量個別個案的脈絡與環境，積極面對人的因素，尋找化阻力為助力的共存方式 (Miller, 1996; Litke, 1998)。

2. 國際保育社會體認到國家力量的有限，加上現實政治裡，保育多屬相對弱勢的政策項目，其資源與預算常受到其他國家優先政策項目的排擠，致使中央介入集權取向的經營管理對多位於邊陲的自然資源與保護區，常不見得能達到預期的目標與效果 (Feeny et al., 1990; Zazueta, 1995; Kothari, 2003)。
3. 曾在傳統經營管理思維裡被視為保育主要威脅之一的在地 (鄰近) 社群，特別是少數族群或原住民，重新被保育專家認定為自然資源 (或保育計畫、或保護區) 的主要權益關係者 (IUCN, 1993; Phillips, 2003)。社區因在地位置的便利與人情社會網絡的優勢，也使得在地社群在自然資源保育與管理上具有無以言喻的重要性 (Western and Wright, 1994; 盧道杰, 2001a)。歷經長達二、三十年的辯論、自省與實驗後，國際保育社會開始重視在地社群的態度與立場，更希望能將其納入經營管理體系，建立地方與自然資源管理的夥伴關係 (Brandon and Wells, 1992; IUCN, 1993, 2003; McNeely, 1994; 1998; Phillips, 2003)。
4. 保育工作應跨越人為與社會的疆界，生態的作用不會因為人為劃定的界線而有所遲滯或中斷，自然資源保育與管理的工作需要跨越人類行政疆界的限制，以連續面的思維與區域的尺度來規劃與整合保育工作，避免自然保護區成為生態的孤島 (Martinez, 1995; McNeely, 1995; Saunier and Meganck, 1995; Sayer, 1999; IUCN, 2003; Phillips, 2003)。

由上述比較可發現，國際社會對於自然資源的經營管理思維已從傳統「排除式」取向，也就是主張由中央政府、技術官僚或專家菁英來進行管理，反對在地居民介入的態度；轉為主張社會公義的正當性，接納由下向上發展 (bottom-up) 的決策過程，借重社區的幅員小及其易凝聚內部社會規範力的特性，傾聽地方的意見，邀請相關權益關係者的參與。同時也重視在地居民與自然資源長時間生活依

存之下所形塑出來的人地關係，透過在地知識的發掘與傳承，讓自然資源的保育與地方脈絡緊密扣連。社區參與式取向的自然資源管理模式顯然已經在新的典範中佔有重要角色。

二、社區保育的意涵

要落實這種參與式的典範與思維極需由小區域尺度來著手，從個案背景脈絡來思考，據此也就發展出所謂「以社區為基礎的保育」，也稱「社區保育」(community-based conservation, 簡稱 CBC)，或稱為「以社區為基礎的自然資源經營管理」(community-based natural resources management, 簡稱 CBNRM)、或「參與式的自然資源經營管理」(participatory natural resources management) 等稱呼，雖然名稱略有不同，但精神基本上是一致的 (Agrawal and Gibson, 2001)。

社區保育並沒有一個明確的定義，因為組成「社區保育」的「社區」與「保育」二字，本身就具有相當多元面向的解釋與意義，跟在地的自然環境與文化風俗緊密相連 (Korten, 1986; Leach *et al.*, 1999, 引自盧道杰, 2004a)。

Western與Wright (1994) 也同樣認為社區保育無法簡單地定義，因為其蘊含各社區的在地脈絡，而要評價社區保育更需要珍惜在地社區的多樣性。像是對大多數的保育人士而言，社區保育較深層的意涵在於讓自然與自然的產物對在地社區產生有意義的連結。這從在地社區的觀點來看，就是重新取得對自然資源的控制權，與藉由保育的實作增進其經濟福祉。因此Western與Wright主張寬鬆定義社區保育，將重點擺在「行動」，保育人士應該去發掘社區對保育的熱忱與動力，將保育帶進社區生活中。Lu (2000) 認為社區保育基本上可視為小尺度的保育與發展整合計畫，也就是試圖藉自然資源保育與地方經濟發展的連結，以促動保育計畫(保護區)與在地居民間的互動 (盧道杰, 2004a)。

由此可知，社區保育主要的目標是希望除了能增進當地自然資源保育成效之外，還能提供居民經濟的誘因。亦即透過以社區為基礎的保育，使當地居民取得自然資源保育的主權，且讓社區能進一步由保育之行來增進其經濟福祉。



第二節 社區本位生態旅遊

觀光旅遊肇始於十九世紀末，促使其蓬勃發展的主因是二次世界大戰後全球經濟起飛、科技進步、一般人的生活水準提高，所得與休閒時間的大增，讓人們願意將錢拿來從事觀光旅遊活動，因而促使觀光旅遊活動蓬勃發展，也使觀光業成為世界主要經濟活動之一。旅遊發展一般被視為是可促進當地經濟活動的重要產業，且因相較於其他產業，觀光旅遊活動較不具污染性，故被冠上「無煙囪工業」的雅號，並且被大舉提倡。

然而近年來有許多相關的研究報告提出質疑，認為傳統的大眾旅遊 (mass tourism) 由於人數眾多，規模較大，因而對當地的生態、環境及人文面都造成相當程度的衝擊 (曾慈慧、凌德麟，2002)。因此，近年來提倡新型態的觀光模式，也就是小規模、低密度、分散在非都市地區，參與者多為特定族群，一般認為具有較高的教育背景或者較高收入 (曾慈慧 盧俊吉，2002)。這種調整後的新型態旅遊模式便是所謂的「生態旅遊」(Ecotourism)。

本節首先回顧「生態旅遊之定義與特徵」，接下來再探討由生態旅遊的概念中所進一步強調的「社區本位生態旅遊」之意涵與指引。

一、生態旅遊之定義與特徵

生態旅遊的理念最早可追溯到1965年Hetzler在Links雜誌中批評觀光活動在發展中國家所造成的衝擊，他對當時的大眾旅遊方式提出反思，認為應該以對當地文化及環境最小的衝擊、給予當地最大的經濟效益與遊客最大滿意程度為衡量標準，建議提倡「生態的旅遊」(Ecological tourism) 來取代傳統的觀光模式，這個建議被認為是第一次提及生態旅遊。而成為目前最廣為使用的「生態旅遊」(Ecotourism) 一詞則是墨西哥保育專家Ceballos-Lascurain於1983年第一次創造使

用。

1980年代之後對於生態旅遊的討論越趨熱絡，相關類似的名詞相繼被提出，如自然旅遊、綠色旅遊、永續旅遊、負責任的旅遊等，而其所包含的理念逐步發展演進，概念也越來越加豐富，目前國際上最常為人引用的為以下兩個組織所提出的生態旅遊之定義：

1. 國際生態旅遊協會 (The International Ecotourism Society, TIES) 於1991年提出「生態旅遊是一種到自然地區的责任旅遊，它可以促進環境保育，並提升當地人民的生活福祉」。
2. 國際自然保育聯盟 (The International Union for Conservation of Nature and Nature Resources, IUCN) 於1996年進一步闡述「生態旅遊是一種具有環境責任的旅遊型態，旅行到相當原野的自然地區，目的是享受和欣賞大自然 (與連帶的文化現象，包括過去的和現存的)，這種旅遊活動的遊客衝擊度低，可以促進保育，並且提供當地人積極分享社會和經濟的利益」。

然而由於生態旅遊在過去二十年間有相當快速的發展，不同的團體和機構為生態旅遊列下不同的定義。國內學者曾整理國內外文獻，列出生態旅遊相關定義達六十多種，目前可以說並沒有「全球一致公認」的定義 (李光中，2003a)。

不過在2002國際生態旅遊年中，扮演負責規劃和推動角色的兩個國際性組織「聯合國環境計劃署 (UNEP)」和「世界旅遊組織 (WTO)」，為生態旅遊歸納出五項特徵：

1. 生態旅遊是一種自然取向的旅遊型態，遊客的主要動機在觀察和欣賞大自然及該地區內的傳統文化。
2. 生態旅遊應該從事環境教育及解說。

3. 通常 (雖非絕對) 為地方性、小規模的旅遊業著所推展。遊客人數通常不多。
4. 生態旅遊應將旅遊活動對自然和社會—文化的負面影響減到最低。
5. 生態旅遊遵循以下三種方式來支援自然地區的保護：
 - a. 為當地社區、保育組織和主管機關創造經濟利益。
 - b. 提供當地社區新的工作機會和收入。
 - c. 增進居民和遊客對當地自然和文化資產的保育觀念。

而我國行政院永續發展委員會在綜合了國內、外學者的意見後，於2003年底提出的「生態旅遊白皮書」中定義生態旅遊為：「一種在自然地區所進行的旅遊形式，強調生態保育的觀念，並以永續發展為最終目標」。且進一步說明生態旅遊是一種負責任的旅遊，強調人與環境間的倫理相處關係，透過解說教育引導遊客主動學習、體驗生態之美、瞭解生態的重要性，並以負責任的態度與回饋行為，保護生態與文化資源，以達到兼顧旅遊、保育與地方發展共創三方共贏的局面。

從「生態旅遊」這個名詞的出現到目前為止，已經衍生各種說法來定義其內涵及陳述其特徵，然而生態旅遊的領域演進至今仍處於摸索與實驗的階段，而且不同地區或許因為特定的發展需求而會賦予生態旅遊不同的定義，不過探究緣起，生態旅遊的發展最終仍然應以「促進生態保育」及「地方居民福祉」為最重要的追求目標。

二、社區本位生態旅遊之意涵與指引

(一) 社區本位生態旅遊之意涵

雖然在1990年後，讓社區藉由參與生態旅遊來達到增進當地社區福祉的狀況，

已被國際普遍認同與支持。但是原先生態旅遊理念中有關經濟回饋地方的概念縱然有被提及，但卻是模糊的。雖然有些生態旅遊的概念強調保育與經濟並重，但是一談及經濟發展，似乎產生了某種政治的不確定性 (宋郁玲、姜蘭虹，2002)。因為在生態旅遊的實踐過程中可發現，大量經濟收益往往會是流至國外大企業和外國人，當地人極少參與決策，社區在土地使用、旅遊發展等方面，缺乏控制權的諸多現實問題，使得「社區本位生態旅遊」或「以社區為基礎的生態旅遊」(community-based ecotourism) 一詞被提出 (宋瑞、薛怡珍，2004)，它承襲原有生態旅遊的概念，並且更加強調當地居民，表示社區擁有實質的權利並且涉入其中，包括對於生態旅遊的發展、管理以及利益的分配等面相 (Sproule, 1996; Scheyvens, 1999; WWF International, 2001; 蔡書玄，2007)。

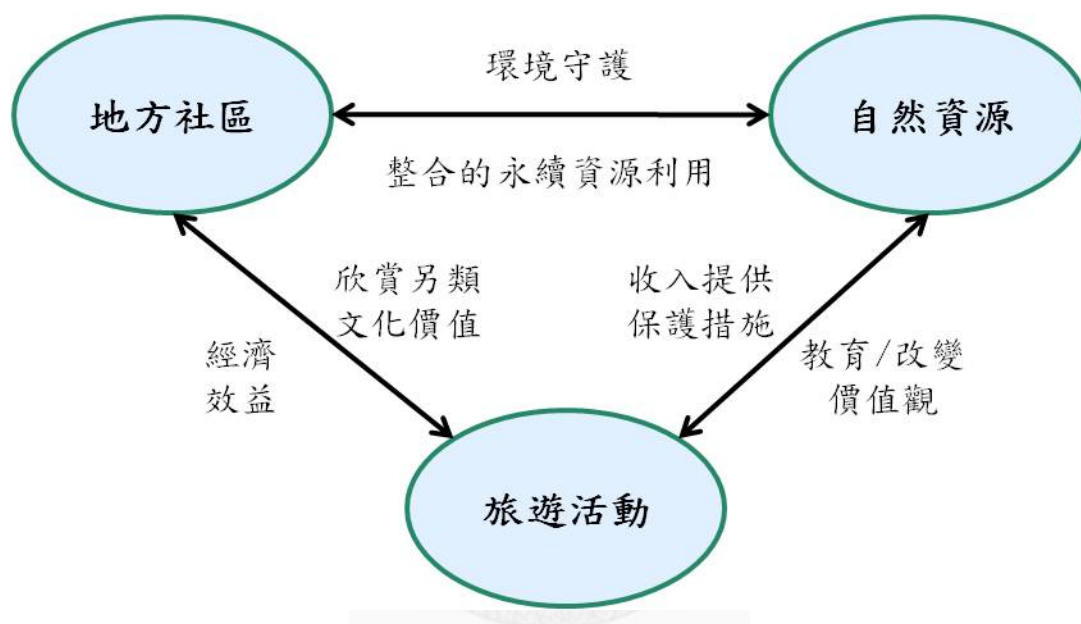
社區本位生態旅遊係指將自然保育與該區因旅遊而產生的工作機會相互連結的一種方式，旅遊所需的食衣住行都由社區居民所提供並收取費用。在實際執行上，以社區為基礎的生態旅遊強調由社區的居民經營與管理生態旅遊業，並由社區本身來看管他們的自然資源以獲取收入；透過經營旅遊事業以及因此而獲得的收入使當地居民的生活變的更好，這是一種結合了保育、商業經營與社區發展的生態旅遊 (Sproule, 1996; 引自宋郁玲、姜蘭虹，2002)。

Cater (1993) 同樣認為在發展生態旅遊的同時需檢視是否能符合居民長期及短期的利益。Akama (1996) 認為要達到社區生態旅遊發展，在地社區必須能夠平衡經濟開發以及資源保育的雙重目標，因此社區 (居民) 的強化是必要的。Scheyvens (1999) 強調生態旅遊社區的強化必須包括經濟面、心理面、社會面及政治面的強化。

如此，社區才能自主且有效地決定旅遊產業發展的程度、資源保育的策略以及利益與成本分配的課題；達到透過社區有計劃性地控制下，使社區利益最大化

(吳宗瓊，2007)。

Ross and Wall (1999) 提出一個生態旅遊架構 (圖2-1) 以實踐生態旅遊理論，此主要架構元素有：地方社區、自然資源、旅遊活動。此三者能彼此互利才是社區本位生態旅遊成功的關鍵。其旅遊活動與自然資源保育間的工作之所以成功，取決於自然地區與當地居民兩者間的協調、當地居民與旅遊活動的協調、旅遊活動及資源保護的協調。



資料來源：Ross and Wall, 1999；本研究轉繪自蔡書玄，2007

圖 2-1 理想的生態旅遊架構圖

(二) 社區本位生態旅遊發展指引

由上述可知，「以社區為基礎的生態旅遊」目標即是希望地方社區對於生態旅遊的發展和經營，享有更多的主控權和參與機會，並分享大部分的收益。然而，這種理想的生態旅遊型態並不容易達成，而需要相當妥善的規劃、協調和共同經營 (李光中，2003b)。

為了促使社區發展生態旅遊能有一更完善的經營指導方針，世界自然基金會 (WWF International, 2001) 提出「社區本位生態旅遊發展指引」(Guidelines for community-based ecotourism development) (表 2-1)，其中表示十二項指引可做為社區參與生態旅遊的發展步驟，並可以使其愈趨成功。

世界自然基金會所提出的指引內容相當完善且細緻，李光中 (2003b、2003c) 也針對此社區本位生態旅遊發展指引清楚詳盡的加以介紹，以下簡單說明此指引的要點 (李光中，2003b、2003c)：

1. 第一部分「首先思考生態旅遊是不是適當的選擇」中的三項指引的重點在於考量一個地區的狀況是否適合發展生態旅遊。
2. 第二部分「與相關社區和權益關係人共同規劃生態旅遊」中的三項指引在於指出發展對地方社區居民和環境都有利的生態旅遊計畫所需要的架構和過程。這三項指引沒有先後順序，但必需一起考慮。
3. 第三部分「發展可行的生態旅遊計畫」，目前已有許多生態旅遊計畫因不可行而終告失敗，所以這兩項指引點出了其中某些重要的失敗原因和陷阱。
4. 第四部分「強化生態旅遊為環境和社區帶來的益處」中的四項指引，提供能夠改進生態旅遊計畫執行績效的方法，包括如何帶給社區在社會、經濟和環境方面的益處。

表2-1 社區本位生態旅遊發展指引表

一、思考生態旅遊是否為適當選擇	指引 1：考量潛在的保育效益
	指引 2：檢核引進生態旅遊的條件
	指引 3：採用整合的方法
二、與相關社區和權益關係人共同規劃生態旅遊	指引 4：找出社區參與的最佳方式
	指引 5：共商對策，共同行動
	指引 6：確保環境和文化的完整性
三、發展以社區為基礎的生態旅遊計畫	指引 7：掌握市場和有效的推銷
	指引 8：提出優質生態旅遊產品
四、強化生態旅遊為環境和社區帶來的益處	指引 9：衝擊管理
	指引 10：提供技術支援
	指引 11：得到遊客和旅遊業者的支持
	指引 12：追蹤考核績效及持續的努力

資料來源：WWF International, 2001；修改自李光中，2003b

由上述的發展指引可知，社區發展生態旅遊所需考量的面相是相當多元且複雜的。在發展前必須清楚的認識地方社區發展和自然保育的關係，也應先瞭解該地區是否具備發展生態旅遊的先決條件，且如果能與該與其它相關的保育、永續發展和遊旅計畫等整合在一起將會對未來的發展有很大的助益。

在展開計畫的初期，非常重要的一點是找出具有潛力的社區領導人士，與現有的社會和社區組織建立夥伴關係。由社區來主導策略的訂定，考量該地區發展機會和限制的各種面向，並盡可能邀請不同身分背景的人來參與規劃，但規劃的

宗旨是必須維護和增進地方自然資源和文化遺產的保育。

到了發展社區本位生態旅遊計畫時，必須掌握該地區與眾不同的地方特色，並找出主要遊客群的種類，提供各種不同的遊憩機會給不同的遊客。瞭解和掌握市場需求和消費者的期望，讓產品要透過有效的方式推銷到市場上。且針對不同的遊客群要能透過有效的市場研究、嚴格的企業管理計畫下，提供滿足或超過遊客期望的高品質的旅遊體驗及旅遊產品。

當生態旅遊計畫達到一定成熟度之後，就要考慮衝擊管理，盡量將環境衝擊減到最小，並使地方利益增加到最大。此外，對社區不斷的進行指導、建議和支持，使社區能力提昇，將非常有助於生態旅遊計畫的有效實施。同時讓遊客和旅遊業者能透過生態旅遊體驗，而對保育和社區重要議題有更多的認知和瞭解，爭取他們對環境和社區的支持，並進一步改變他們的行為。當然為了強化生態旅遊計畫，需要定期的追蹤監測，以評估成效和檢討失敗，並據以調整計畫內容，確保長期的成功和永續力 (WWF International, 2001；李光中，2003b、2003c)。

第三節 社區總體營造與旅遊地發展之階段性

本研究希望探討「社區本位生態旅遊之發展歷程」，因此第三節分為社區總體營造及旅遊地這兩部分來回顧有涉及階段性探討的文獻。

一、社區總體營造之階段性

所謂「社區總體營造」是結合了社區、總體與營造三個要素，明白表示社區生活是整體不可分割的。居民是社區的主體，社區的問題，就是居民共同的問題，社區問題的解決，需要全體居民共同參與和討論，才能找出最合乎居民需求的解決方案。因此，社區總體營造，就是社區居民自動自發的參與，發揮創意，進行全方位的經營和管理，建立屬於自己社區的文化風貌（文建會，1998）。

文建會（1998）提到社區是多元的，每一個社區都有其各自的發展課題，社區總體營造的推動，除了把握社區自主、居民參與及資源共用三大原則外，在實際推動時，更應因地、因時制宜，配合社區發展階段，採取最適切的方式介入，才能收事半功倍的效果。以下為社區總體營造各階段操作策略：

1. 第一階段：認識社區，建立社區意識

此一階段的工作重點，包括社區資源調查、社區議題或危機意識的引發、動員居民、尋找理念相同的人、尋求政府部門及專業者（或專業團體）之協助及出版社區刊物等，目的是要讓社區居民認識社區、共同關心社區，並提供居民共同討論社區公共事務的機會，進而激發居民對社區的歸屬感和榮譽感，建立社區共同體意識。

2. 第二階段：凝聚社區共識，架構動員和參與基礎，規劃發展藍圖

本階段除繼續推動第一階段工作外，更強調在民眾已建立社區意識的基礎上，加強社區工作經驗交流、擬定系列發展主題、居民參與規劃、整合社區需求、

制訂社區共同願景，形成整體規劃發展藍圖，並尋求政府及民間資源的支持，再結合社區本身的資源，建立社區動員和參與的機制。

3. 第三階段：全面主動參與社區公共事務，促成社區總體營造的永續經營

社區總體營造的根本精神在於永續經營。本階段並非社區總體營造工作的完成，而是在前二階段的基礎上，持續發展其他議題，使居民參與成為一種習慣，並將其轉化為民主決定的實質過程，使社區的共同願景，成為推動社區公共事務的指導力量。

二、旅遊地發展之階段性

旅遊地生命週期理論是描述旅遊地演進過程的理論。旅遊地生命週期理論的概念最早由 Chistaller 在 1963 年研究歐洲的旅遊發展時提出，1978 年 Stansfield 在研究美國大西洋成旅遊發展時也提出了類似的概念。目前被學者們公認並廣泛討論及應用的旅遊地生命週期理論是由 Butler 於 1980 年提出的 (徐致雲、陸林，2006)。

Butler (1980) 將旅遊地區的現象結合產品生命週期的觀念，因而發展出旅遊地區生命週期的概念，提出旅遊地的演化會經過以下六個階段 (圖2-2) (引自許智富，2008)：

1. 探索階段 (Exploration Stage)：

為旅遊地發展的初始階段，特點是只有零散的遊客，沒有特別的設施，其自然和社會環境並沒有有因旅遊而產生變化。

2. 參與階段 (Involvement Stage)：

隨著旅遊者人數的增多，旅遊逐漸變成有規律，本地居民開始為旅遊者提供一些簡便的設施。隨著這個階段的到來，廣告開始出現，旅遊市場範圍的基本已經可以被界定出來，旅遊季節也逐漸形成，一些本地居民為了適應旅遊季節而

調整生活方式，有組織的旅遊開始出現，迫使地方政府與旅遊機關增加，以改善旅遊地的設施和交通狀況。

3. 發展階段 (Development Stage) :

在大量廣告和旅遊者的宣傳下，一個成熟的旅遊市場逐漸形成，外來投資遽增，本地居民提供的簡陋膳宿設施逐漸被規模大、現代化的設施取代，旅遊地自然風貌的改變已經比較顯著。

4. 鞏固階段 (Consolidation Stage) :

旅客成長率將下降，但總遊客量將持續增加並且超過常住居民的數量。旅遊地大部份的經濟活動與旅遊業緊密的聯繫在一起，為了擴大市場範圍和延長旅遊季節，廣告幾乎無所不在。特別一提的是，在此階段，未參與旅遊業的常住居民會對大量遊客的到來和為遊客服務而修建的設施，產生反感和不滿，因為這一切會限制他們的正常活動。旅遊地在這一階段有了界線分明的娛樂、商業區，以前的設施有可能成為二級設施而滿足不了遊客的需求。

5. 停滯階段 (Stagnation Stage) :

在這一階段，遊客量達到最大化，旅遊環境容量已趨近飽和甚至是被超過，環境、社會和經濟問題隨之而來。例如旅遊地在遊客中建立的良好形象已經不再時興、旅遊市場在很大程度上依賴於重遊遊客與會議遊客、接待設施過剩、為了保持遊客規模需要付出大量的努力等問題。其中旅遊地的自然風貌和文化特點的吸引力或許會被人造設施所取代。

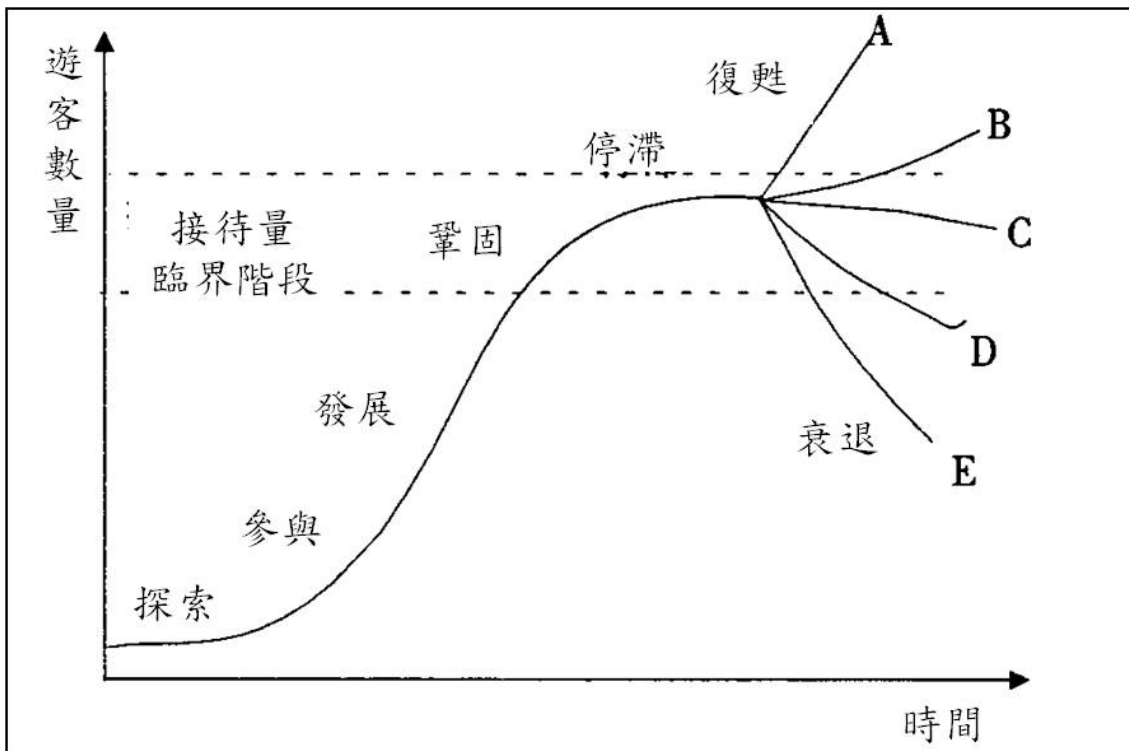
6. 衰退或復甦階段(Decline or Rejuvenation Stage) :

在衰退階段，旅遊地市場衰退，無論是吸引範圍或是遊客量，已經不能和新的旅遊地相競爭。隨著旅遊業的衰退，房地產轉賣率的程度很高，旅遊設施逐漸被其它設施所取代，更多的旅遊設施因為旅遊地對遊客的吸引力下降而消失，剩餘設施的生存能力也將成為一大問題。這個階段本地雇員和居民以為能夠以

相當低廉的價格買入旅遊設施，促使本地居民介入旅遊業的程度大大的增加了。旅館可能變成公寓、療養院或退休住宅，因為旅遊地的良好設施無疑對常住居民有著吸引力，特別是對年老者。最終，原來的旅遊地可能變成名副其實的「旅遊貧民窟」或是完全失去旅遊功能。另一方面，旅遊地也可能進入回春階段，要進入回春階段，旅遊地吸引力必須發生根本的變化。為了達此目標有兩種途徑：一是增加人造景觀吸引力，例如美國大西洋賭城，但如果有具競爭力的旅遊地也如法炮製，此方法的效果就會降低。二是發揮未開發的自然觀光資源的優勢，重新啟動旅遊市場。

在衰退或回春階段有可能發生五種情況 (保繼剛、楚義芳，1999)：

- a. 曲線A：深度開發成效卓越，促使遊客再增加和擴大市場。
- b. 曲線B：較小規模的改造和調整，持續對資源吸引力的保護，遊客量可以小幅度地增長。
- c. 曲線C：再調整滿足各種容量水平，可遏止遊客量下滑的趨勢，使之保持在一個穩定的水平。
- d. 曲線D：在過度利用資訊導致競爭力下降會使得遊客量顯著降低。
- e. 曲線E：戰爭、瘟疫或其它災難性事件的發生，會導致遊客量急劇下降，此階段要想遊客量再恢復到原有的水平極為困難。如果衰退時間持續太久，旅遊地在難題解決之後對多數旅遊者都不會再有吸引力了。



資料來源：Butler, 1980；本研究轉繪

圖 2-2 旅遊地生命週期模型

第四節 小結

由社區保育的文獻回顧中可得知，目前多數專家學者對於社區在自然資源保育的重要性都給予肯定，雖然社區在進行資源保育的背後或許含有經濟利益發展的意圖，但仍不能忽視社區對環境保育做出貢獻。

而社區在自然資源保育展露成效後，可透過生態旅遊之發展增進當地社區福祉，世界自然基金會或其他國際保育組織也紛紛對社區本位生態旅遊提出了詳盡的經營指導方針或發展指引。然而卻較少探究社區生態旅遊從無到有的整體發展歷程。

至於社區總體營造與旅遊地發展之階段性的相關文獻回顧可發現，文建會提出的社區總體營造之階段性主要針對一般性的社區營造提出概念性階段劃分，並強調「人力資源」的動員，較少探討社區其他面相的階段轉變，也沒有針對特殊取向，如以發展生態旅遊為導向的社區發展情況做探討。至於 Butler 提出之旅遊地生命週期理論主要是針對「大眾旅遊」性質的旅遊地生命週期，無探討「生態旅遊」性質的旅遊地發展階段，不過其第六階段「復甦或衰退」可作為生態旅遊地後期借鏡參考，因為王鑫 (2001) 提到「生態旅遊」商業化的結果，必然導致大量遊客擁入，於是又變成了「大眾旅遊」。因此 Butler 對於最後一階段所描述的特性實可作為反思，且謹記「生態旅遊」是保育的工具，不是創造觀光業盈收的工具，因為生態旅遊在經濟上的成功，可能就是大自然的沈淪 (王鑫，2001)。

綜觀文獻回顧，奠基於前人的研究基礎上，本研究可再聚焦於社區發展生態旅遊從無到有的完整歷程，並且針對此類型的社區加以歸納比較，提出針對社區本位生態旅遊的發展歷程探討。

第三章 研究方法

第一節 研究架構與流程

一、研究架構

本研究架構核心如圖 3-1 所示，本架構圖嘗試表達出社區本位生態旅遊的發展過程中應可定義出不同的階段特徵。同時，不同的階段又會受到不同程度的條件之影響而有不同的特質與課題等情況的產生。希望透過此研究架構圖表達出時間面向的演化過程及不同條件之輸入與產出的成果。

由輸入端來看，在社區之中有不同的資源，如自然環境、人力、物力、財力及組織等資源，以上這些資源構成了社區發展的條件，不過當這些條件進入了社區發展生態旅遊的過程之中，彼此即分別佔有不同的輕重地位，而個別條件本身也會因為社區所處發展階段的不同而有不同風貌的轉變。

研究架構的產出端是要呈現受到不同社區發展條件的輸入，使得社區發展生態旅遊時會在不同階段產生個別的階段特徵、關鍵課題、因應方案與轉換機制等，針對這不同發展階段狀況的分析、描述與呈現是本研究主要的核心。

二、研究流程

本研究流程如圖 3-2，在研究目的確認後即開始進行文獻回顧，首要回顧的文獻重點為「社區為保育」，由文獻回顧中瞭解到目前自然資源的經營管理方式已經從以往由政府中央控管並排除當地社群的保育觀念改由鼓勵社區由下而上自發性的推動保育行為。再者針對「社區本位生態旅遊」做文獻回顧，除瞭解其核心概念之外也探究社區發展生態旅遊之重要元素。第三部分為「社區總體營造與旅遊地發展的階段性」文獻探討。

接著透過本研究操作型定義，選擇國內三個社區為案例式歸納分析之對象，分別是嘉義縣山美社區、南投縣桃米社區及雲林縣湖本社區，經由多方文獻的交叉比對，重要脈絡與因素的抽取，本研究整理出社區本位生態旅遊之五大發展歷程。

本研究選擇以台東縣杉原社區為實地案例之研究區域，其海濱護漁行動的過程正是社區自發性進行自然資源保育的典範，先後進行深入的實地觀察體驗與記錄，彙整由參與式觀察與權益關係人深度訪談後所得之資料。將杉原社區整個護漁過程中的階段性細節與特徵加以詳述與分析，探討不同階段下杉原社區的真實情形，並探討其與本研究之社區本位生態旅遊發展歷程是否呼應，除定義杉原目前所屬發展階段之外，也援引本研究的發展階段來對杉原社區做出未來發展方向的建議與提醒，以達本研究之最終成果。



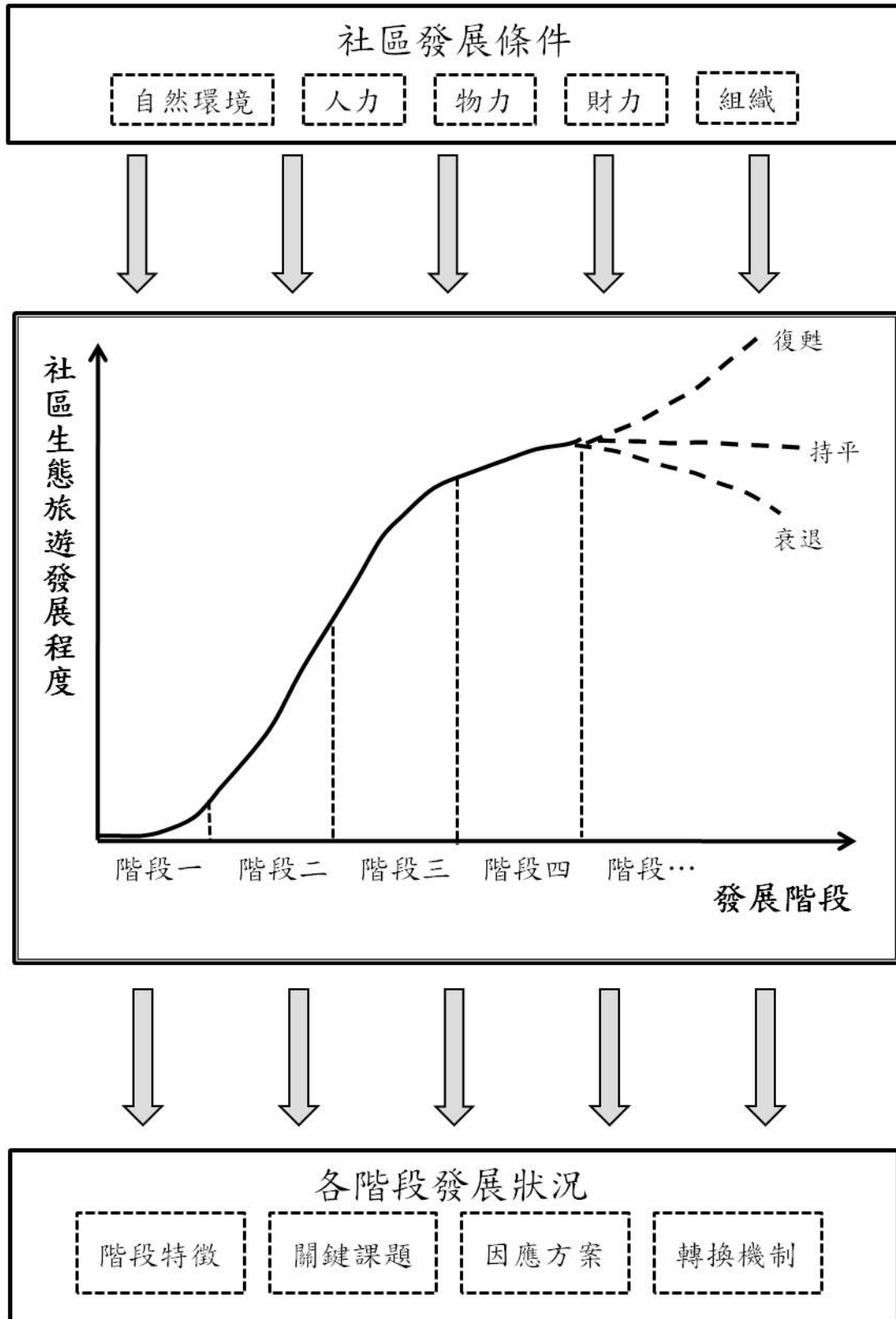


圖 3-1 研究架構圖

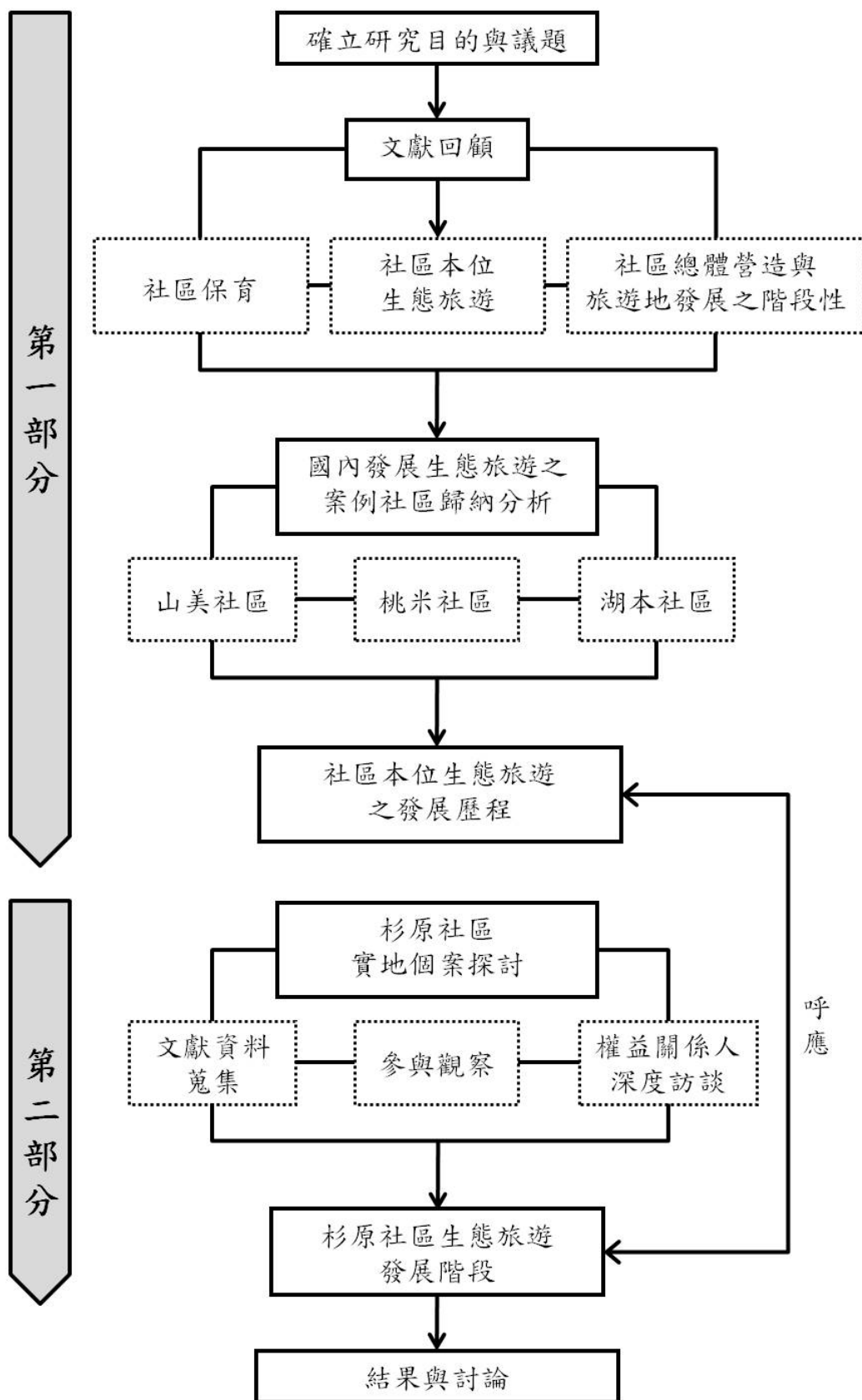


圖 3-2 研究流程圖

第二節 研究方法

本研究主要分為兩個部分，第一部分是採「個案研究法」，挑選國內適合的社區案例進行歸納分析。第二部分以實地驗證為目的，除了蒐集杉原社區之二手資料外，並進一步以參與觀察與深度訪談來蒐集現地資料，並與第一部分得出之研究成果做呼應探討。

一、個案研究法

本研究第一階段採「個案研究法」(case study method)，個案研究法是結合實際現況，以典型案例為素材，並通過具體分析、解剖，促使人們進入特定的案例情景和過程，建立真實的感受和尋求解決問題的方案。案例研究的分析單位可以是個人，或是事件或一個實體，如非正式組織、企業、班級等等，而本研究的分析單位是以「社區」為主體。所進行的研究要回答的問題反映了案例研究的目的。研究者通過搜集整理資料能得到指向這些問題的證據，並最終為案例研究做出結論 (Stake, 1978)。

案例選擇的標準與研究的物件和研究要回答的問題有關，它確定了什麼樣的屬性能為案例研究帶來有意義的資料。因此本研究針對台灣發展生態旅遊之社區進行挑選，但主要的挑選對象為「鄉村型社區」或稱「農業社區」(rural community)，其主要是指某個地區的居民及其制度所結合的形式，居民以村或鄉作為共同活動中心。鄉村社會學家楊懋春 (1981) 認為：「鄉村社區是生活在一特定地方上的一群人，有其共同連屬意識，並透過組織與制度的共用或共同參與一些共同利益的活動。」一般而言，鄉村型社區有四個主要特徵：以農業為主的一群人；生活在某特定地區且有密切互動關係；帶有強烈的我群觀念與濃厚的共同意識；以及彼此享有相同的價值與規範。

本研究不以「都市型社區」(urban community) 為對像是因其的主要原因是都市型社區是以非農業人口佔優勢的地區其人口密度高、人口組合具複雜性與異質性、社會接觸的機會雖然較多但卻間接、社會流動大、個人匿名性高且居民思想自由且多變。因此，都市居民對於各自的職業依賴程度遠遠高過於對所居住的社區本身，所以要推動社區朝向特定目標發展時所遭遇的居民歧見會較多。

因此，與都市型社區相較，鄉村型社區居民內部的同質性較高，居民彼此的互動關係也較密切，居民以農維生因此非常依賴社區土地上的自然資源，因此當社區面臨資源耗竭，居民所受的衝擊會遠遠大過於都市型社區，而有轉型危機時。是以如果有一定的契機加以推動社區轉型發展，居民的參與程度會較高。

所以本研究在以「鄉村型社區」為對象的基礎上，再進行以下四項條件作為社區本位生態旅遊之個案挑選的依據：

1. 自然資源保育為社區自發性之行動
2. 該地具有自然生態與文化資源之獨特性
3. 此社區有發展生態旅遊之事實，且已達一定之成熟度
4. 相關研究豐富且受學者重視

根據以上四項條件，本研究選擇以嘉義縣山美村達娜伊谷、南投縣桃米生態村及雲林縣湖本生態社區為主要參考案例。本研究挑選多個案例研究的考量在於它可包括兩個分析階段：案例內分析和交叉案例分析。前者是把每一個案例看成獨立的整體進行全面的分析，後者是在前者的基礎上對所有的案例進行統一的抽象和歸納，進而得出更精闢的描述和更有力的解釋 (Stake, 1978)。

在多方相關文獻蒐集的過程中可發現，國內在山美社區、桃米社區與湖本社區的相關研究皆屬豐富，然而不同文獻所針對的研究面相也有所差異，因此在眾多

相關之案例社區文獻中，有些文獻較能回應本研究的目的，因此篩選出以下文獻資料進行分析（表 3-1）：

表3-1 案例社區相關研究文獻列表

年份	作者	題目
1999	李天民 湯宏忠	永遠的達娜伊谷—阿里山鄒族山美社區工作紀實
1999	呂嘉泓	社區營造在永續發展中之角色—以嘉義縣山美社區為例
2001	林琮盛	達娜伊谷，我們回家了！山美，挑戰不可能。
2002	湯京平 呂嘉泓	永續發展與公共行政—從山美與裡佳經驗談社區自治與「共用性資源」的管理
2002	洪嘉穗	社區自主環境管理機制之研究—以湖本生態村願景實踐為例
2004	盧道杰	台灣社區保育的發展—近年來國內三個個案的分析
2004	盧道杰	台灣現地保育的治理—1990年以來一些新興個案的回顧
2005	林吉郎 楊賢惠	台灣社區產業發展中非營利組織角色之研究：以新故鄉文教基金會輔導桃米社區為例
2005	張怡棻	社區永續發展機制之研究以雲林縣湖本村社區總體營造為例
2008	劉明浩	生態教育園區發展與經營—以達娜伊谷自然生態公園為例
2008	江大樹 張力亞	社區營造中組織信任的機制建構：以桃米生態村為例
2009	陳泰嶽 盧光輝	臺灣社區總體營造在實踐生態聚落理念之分析研究

資料來源：本研究整理繪製

二、實地研究區資料蒐集與分析

第二階段以實地驗證為目的，此實地研究區域之選擇除考慮第一手資料取得之方便性外，主要以自發性「資源保育行動」之社區，並具有自然生態與文化資源之獨特性且發展生態旅遊為社區多數居民之共識者，最後選擇「台東縣杉原社區」為實地研究對象。

本研究除蒐集杉原地區相關政府檔案、學術期刊論文之外，進一步採用了以下方法進行實地研究區的一手資料蒐集：

(一) 參與觀察法

任何一個組織或團體，都有一些反映該組織特殊文化基礎的假設存在，組織成員通常受到這些習以為常的假設影響，所以研究者不能完全倚賴組織成員的看法和觀點。Lofland 和 Lofland (1984) 指出，參與觀察是一種實地觀察或是直接觀察，研究者為了對一個團體有所謂的科學瞭解，而與該團體建立和維持多面向和長期性關係。參與觀察的目的則在於從交談者豐富的資料獲取可以分析的素材，企圖瞭解受訪者對特定事件的想法或是觀點，同時也尊重的受訪者經驗反映。

Raymond Gold (1969) 將參與觀察依照「參與程度的不同」與「觀察角色」分為四種 (引自嚴祥鸞，1997)：

1. 完全參與者 (complete participant)

研究者在當地進行研究完全融入對方的生活，身份一如其他的人。而對方完全不知道研究者的身份為何，研究者自然的與對方互動，成功的扮演對方的角色。然而這樣的身份卻違反研究倫理，同時也影響所謂「科學性（客觀性）」。

2. 參與者一如觀察者 (observer-as-participant)

研究者仍完全參與，但須向研究的團體表明身份。然這樣確有可能沒有辦法呈

現原貌，容易失去尊重。

3. 觀察者一如參與者 (participant-as-observer)

觀察者向研究對象表明自己的身份後參與觀察，並加以深入訪談以儘量避免個人主觀性的參與觀察，儘量求取研究的客觀性。

4. 完全觀察者 (complete observer)

不參與過程，只進行觀察。觀察的主體較不容易受到影響，但是較不能夠體會到原始面貌和情境。所看到的現象就屬於短暫性和概略性。

各種參與觀察的方式皆可稱為「參與觀察法」，只是研究者的浸入程度不同而有不同的名稱。Jorgensen (1989) 就認為一個研究特質若是包含著「內部者的觀點」、「開放式求知的過程」、「一種深度個案的研究方法」、「研究者直接參與訊息者的生活」以及「直接觀察為蒐集資料的方式」等特質，則皆可稱為參與觀察。

基於本研究欲紀錄執行保育計劃的歷程，蒐集當中意義建構的過程，故使用參與觀察法頗為適當，可在自然情境中與社區居民互動，了解他們的看法，觀察他們的行為。因此欲理解杉原社區護漁的脈絡歷程，並以社會面為呈現主軸，再現保育行動舞臺後方的景緻，加上針對特定權益關係人的深入訪談，理應對此主題與相關事宜有清晰的認知與了解。

本研究以實際進入台東縣杉原社區的方式，瞭解社區內的自然環境、人文歷史、海濱護漁行動的過程與階段、居民參與方式等面向來做實地的理解，田野調查初期筆者也利用閒聊非正式訪談詢問他們對特定議題的意見，考量是以學生身分單純做觀察與紀錄，可以保持自身在村落的客觀度觀感，筆者自我定位為「觀察者一如參與者」(participant-as-observer)，避免參與意見的公開涉入有「選邊站」的壓力，可能會影響居民的自主性，或造成某種程度的外來干擾。

(二) 權益關係人之深度訪談

「權益關係人」(stakeholders) 是指對於一個規劃中或實施中的計畫有興趣和利益訴求 (interests) 的個人、團體或機關 (機構)。「重要權益關係人」(key stakeholders) 則是對該計畫執行的成敗具有影響力或是重要性的權益關係人 (李光中, 2003d)。自然資源保育的相關議題通常極為複雜, 因為不同的人或組織會對相同的事件抱持不同的觀點, 且往往對自己的立場堅信不疑, 因此必須要釐清有那些人參與自然資源保育的議題之中。Mason 和 Mitroff (1981) 以及 Mitroff (1983) 提出有七個主要的方法或步驟可幫助決策者發現相關的權益關係人, 可以依以下幾點來觀察 (引自羅紹麟、童秋霞, 2003; 許維家, 2005):

1. 規則

可藉由對社會規則的遵從表現或是對社會規則的反對表現來找出權益關係人, 但缺點是僅能找出顯著性的權益關係人, 隱性不善表達的權益關係人難以察覺。

2. 地位

觀察在社區、團體或機構中的地位已可找出權益關係人, 如政府機關、主要的組織等等, 但此方法的缺點是會將為參與社會機制而較沒地位的群體忽略掉。

3. 聲望

詢問博學或重要的個人以確認哪些是他們認為與問題有利害關係的團體。此方法是以社會化的方式來找出權益關係人, 認為在社會中普遍覺得與問題相關的人或團體即是權益關係人, 但缺點類似上一點, 非團體性或非菁英性的組織便會被放棄掉。

4. 社會參與 (焦點團體)

先定義一個在系統中扮演重要角色的權益關係人團體，然後再定義與焦點團體有重要關係的個人、團體與制度。對社區問題有所參與性較高的組織或團體會被視為權益關係人的一環，但缺點為找不出對社區參與程度不高但對社區議題卻十足相關之權益關係人。

5. 意見領袖

因為其他的權益關係人多以對社區的參與程度來界定，但往往卻只可以找出願意分享意見的部分群體，因此便以社區中意見領袖來加以認定，缺點為忽略那些沒有意見領袖之群體的意見。

6. 人口統計

以一般的統計觀點如性別、年齡、種族等等方式來區分權益關係人的群體，這個方式的缺點是在同一社會階層及社會區域的民眾往往意見會趨於一致，這樣的話區分權益關係人的意見便不易達到。

7. 組織

以組織的方式來尋找權益關係人的方式為找出與組織有關連性的個人或團體，如員工、工會、競爭者等等的團體，缺點為會忽略掉另一些與組織無關之重要權益關係人。

透過以上七種辨識權益關係人的方法來確認最初的權益關係人後，可藉由尋問權益關係人所認為之主要權益關係人，以及不同權益關係人間之關係是什麼，來幫助我們檢驗最初的權益關係人，同時也可從討論中獲得其利益的概念。(羅紹麟、童秋霞，2003)。

本研究的權益關係人操作定義為在杉原社區護漁行動過程中，有權力決定社區護漁行動的過去、現在與未來方向的人，及在形塑過程中將被影響到的人。在確認權益關係人時是以相關文獻為參考，確認社區中最先發聲並引領護漁行動的意見領袖為最初的權益關係人。再透過深度訪談過程確認相關焦點團體為可

能的權益關係人，並輔以「聲望法」中所提及的方式，即尋問博學或重要的人以確認哪些是他們認為與問題有利害關係的團體。力求不遺漏重要的權益關係人。

本研究透過深度訪談來探究每一個權益關係人對杉原社區整個護漁歷程的涉入程度、參與角色等，本研究需要許多權益關係人作為本研究的訪談對象，其中包括社區居民、社區意見領袖、焦點團體、學者專家、政府部門及遊客等，這幾類的權益關係人分別在不同階段介入杉原社區的護漁行動，也造就不同的影響層面，他們是形塑杉原社區護漁歷程的主要關鍵人，由於他們在形塑過程中的特殊角色、和杉原社區豐富資訊的關聯、以及他們有管道獲得研究者無法用其他方式取得的知識或觀察，因此本研究將從事多元的訪談，希望能透過這種正式和非正式口語上的意見交換的溝通，進一步來瞭解海濱護漁歷程的議題。

且在訪談過程中，可以有效率地蒐集本研究之相關資訊，而且又可以獲得權益關係者對一些文化資訊特殊的理解或詮釋。但在訪談過程中，本研究會注意基於各個權益關係人身份而產生資訊的局限性，並希望能建立和他們的關係以確保資訊的豐富性。

本研究以事先擬定之訪談大綱，針對本研究鎖定之權益關係人進行。在瞭解權益關係人參與、介入杉原社區時的理念及思想轉換等這些是無法簡單從書面資料或客觀觀察時得知，故將採用質性研究之深度訪談法，針對各權益關係人的專業、角色，深入瞭解杉原社區護漁運作過程之間的衝突、變化及轉換。並對不同權益關係人羅列所關注之主題成半結構訪談大綱與他們對話，表3-2、表3-3為訪談對象一覽表，並列出主要的訪談目的與重點。

表3-2 訪談對象及訪問大綱一覽表

權益關係 人類型	訪談對象身分	訪談目的與重點
社區 意見 領袖	前任杉原漁業 資源保護管理 委員會幹部	<ul style="list-style-type: none"> ● 社區民眾因其個人特質與所在地位之不同，會形成社區中少數的意見領袖，是社區內願意投入社區事務之熱心民眾。其意見往往可達宣傳、帶動之功效。 ● 其說服多數社區居民改變想法觀念由資源的掠奪者轉變為資源的保護者的過程。 ● 這些意見領袖在推動護漁歷程的經驗，對現況的描述以及未來的期許。
	現任杉原漁業 資源保護管理 委員會幹部	
	富山社區發展 協會幹部	
專 家 學 者	台東大學生命科學所、健康促進與休閒管理研究所、區域政策與發展研究所教授	<ul style="list-style-type: none"> ● 專家學者在杉原社區的護漁行動中扮演著重要的角色，希望探究參與的專家學者對於杉原社區的看法。 ● 專家學者參與形塑生態社區時的方式、深入程度、專業發揮度、影響力大小等。
	中央研究院生物多樣性研究中心 研究員	<ul style="list-style-type: none"> ● 瞭解學者對於杉原社區劃設禁漁區的看法，瞭解當初禁漁區的設立緣由、構想。
	水產試驗所東部海洋生物研究中心 研究員	<ul style="list-style-type: none"> ● 杉原禁漁區目前自然生態與人文社會現況。 ● 對杉原禁漁區未來的管理方式建議。
	富山國小教務主任、自然科教師	<ul style="list-style-type: none"> ● 對杉原社區發展生態旅遊的建議與期許。

資料來源：本研究整理

表3-3 訪談對象及訪問大綱一覽表 (續)

權益關係 人類型	訪談對象身分	訪談目的與重點
政府部門	富山村公所 主管人員	<ul style="list-style-type: none"> ● 了解公部門在社區發展與有限經費發揮最大效用之間取得平衡、實際執行建設之公部門人員本身之態度、觀點。 ● 禁漁區政策的制定過程與內容，法規與管理配套措施，如何讓社區居民配合、適應、了解，進一步真正落實生態保育永續發展之理念。 ● 杉原禁漁區目前的直接掌管單位，及不同單位間的跨局處資源整合與利用效率。
	行政院觀光局東 部海岸國家風景 區管理處課員	
一般社區居民	當地耆老	<ul style="list-style-type: none"> ● 針對研究區內的居民，探究其開始瞭解、認同杉原護漁行動之關鍵為何，整個護漁的歷程演變。若無法確實教育或宣導生態保育觀念，非常容易導致禁漁區劃設的滯礙難行。
	村中居民	<ul style="list-style-type: none"> ● 透過本研究想了解居民對劃設禁漁區先後態度的轉變、對生活上造成的異同，與對杉原護漁行動的看法，希望能從中瞭解、統合居民的意見和想法，最後希望能進一步提出建議。
遊客	來訪杉原社區之 遊客	<ul style="list-style-type: none"> ● 如何得知「杉原海洋生態社區」的訊息。 ● 為何願意選擇此地作為旅遊目的地之一。 ● 親身參與生態體驗的感想。 ● 對當地社區與生態旅遊的建議。

資料來源：本研究整理

由於各權益關係人在使用貧乏的共有資源或對於共有資源的使用有不同的見解時，易導致衝突，利用各權益關係人的重要性與持贊成或反對的立場兩個因素，來分析界定各權益關係人，並對於重要的權益關係人進行深度訪談。訪談的內容主要針對以下面向：各權益關係人的立場與態度；對劃設禁漁區產生的利益與造成的限制觀點；各權益關係人間的互動與對彼此的看法；與現階段杉原社區護漁行動的發展與困境等。

針對不同身分類型之權益關係人，筆者探詢主題方向並不相同，不過大致有主軸可尋，皆是回應本研究目的，一方面是釐清護漁保育行動歷程脈落，與期間窒礙難行之處，另一方面是探討社區內外的人際相處互動、與政府部門或學界的相處交流情形等人際關係交織出的社會現狀，用來呼應保育行動背後的另一面向。

除了在社區內第一手資料的取得外，也透過外在文獻蒐集資料的交叉檢驗來提高信度，所以筆者盡可能針對營造杉原禁漁區與護漁行動相關的政府公文、報章雜誌、專家建議報告、社區開會紀錄、社區統計資源、社區發行之刊物相關資料，以作為歸納、分析之基礎。探討各方所記載內容之間的交集點或相異之處，加上筆者所觀察到的社區內外運作情況，來共同尋得真實的存在。

第四章 研究結果

對於其它同樣希望能以自然資源保育的成果進行生態旅遊營造之社區，國內其他成效顯著的社區都是值得借鏡的對象。不過在學習仿效的過程中，剛在萌芽階段的社區可能有以下問題需面對：

1. 每個社區皆有其特殊的人文背景與環境特色，皆使呈現出的保育取徑與生態旅遊營造手段各有所不同，無法一體適用，完全複製。
2. 國內在描述社區發展生態旅遊時大多沒有特別界定其階段性歷程，主要是針對特定社區進行整個過程的整理描述，然而社區發展生態旅遊的過程如能將其轉化為階段性的描述，則可使整個發展過程更加清晰明朗。
3. 對特定社區所進行的研究，其取向往往是在特定領域上進行探討，例如現地保育的施行、資源整合觀點、非營利組織的角色、社區營造的過程、遊客行為與居民態度、觀光發展衝擊或永續發展等觀點做琢磨。然而對於不同發展程度的社區而言，其希望參考仿效的面相也有不同，例如在社區發展生態旅遊的萌芽階段，其最重視的應是如何進行社區內重要自然資源的保育；而當社區到了成熟階段，如何進行生態旅遊產業的行銷或觀光衝擊的因應等又會是社區首要重視的面相。

因此本研究，依據操作型定義選出國內三個社區，分別是嘉義縣山美社區、南投縣桃米社區及雲林縣湖本社區。這三個社區皆是自發性的進行自然資源保育行動，也都具有自然生態與文化資源之獨特性，同時社區發展生態旅遊已達一定之成熟度，且受學者重視並累積豐富之相關研究。

本研究立基在這些不同研究取向上的研究材料，而在將研究素材歸納分析的過程中特別著重以下幾點：

1. 注重不同社區在自然資源經營管理、社區營造過程、在地社群運作情形、外界培力與相關政策以及生態旅遊業發展狀況等情形的描述，仔細梳理其脈絡。
2. 在分析的過程中，將不同社區間共同的情況加以整合，但對於重要的相異之處也會個別處理，以提供未來有相似特質的社區參考。
3. 透過歸納分析此三個案例社區成功發展生態旅遊之各項條件與因素，使發展過程產生階段性的特徵，期望能提供未來社區本位生態旅遊發展歷程之參考。

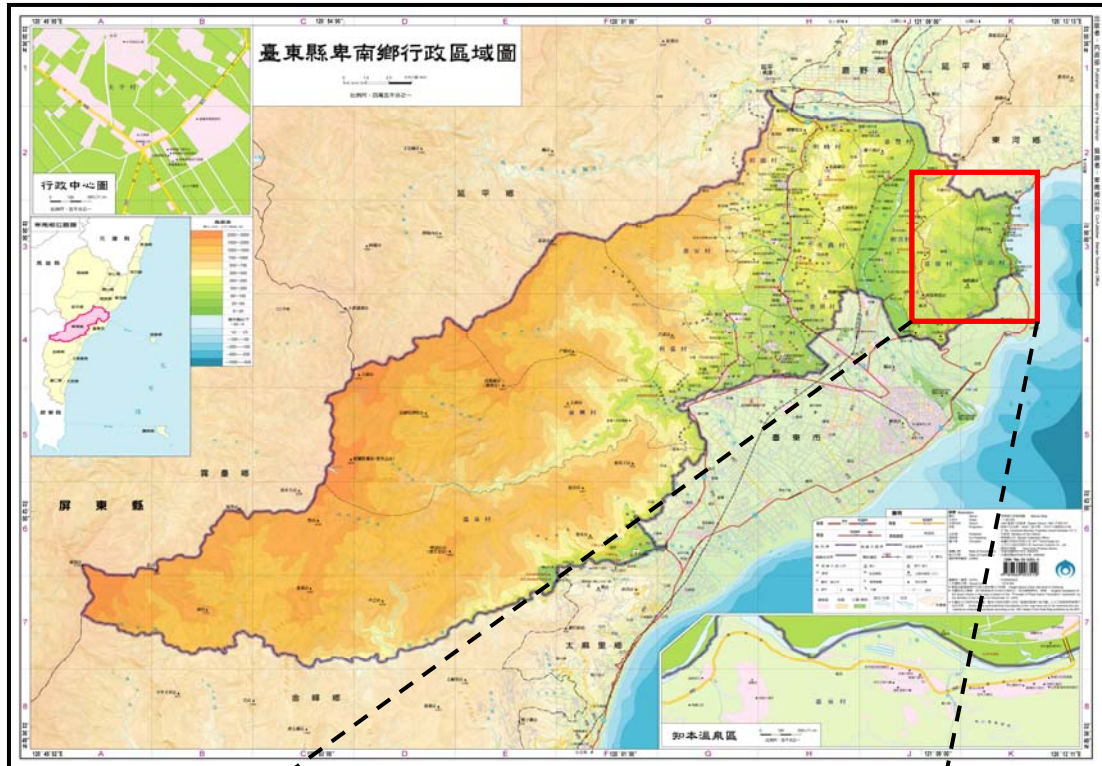
第一節 實地研究區介紹

一、地理位置

杉原社區位在台東縣卑南鄉富山村內，是卑南鄉中極東方且唯一瀕臨太平洋的村（圖 4-1），約在台 11 號公路 155.5 到 157 公里處，土地面積約 12 平方公里。富山村共計分為十七鄰，依地域區分為漁場、大肚、荊桐、杉原、郡等部落（圖 4-2）。因日治時期此地曾有杉原株式會社在此設立小型農場，故名杉原，從光復後沿用至今。

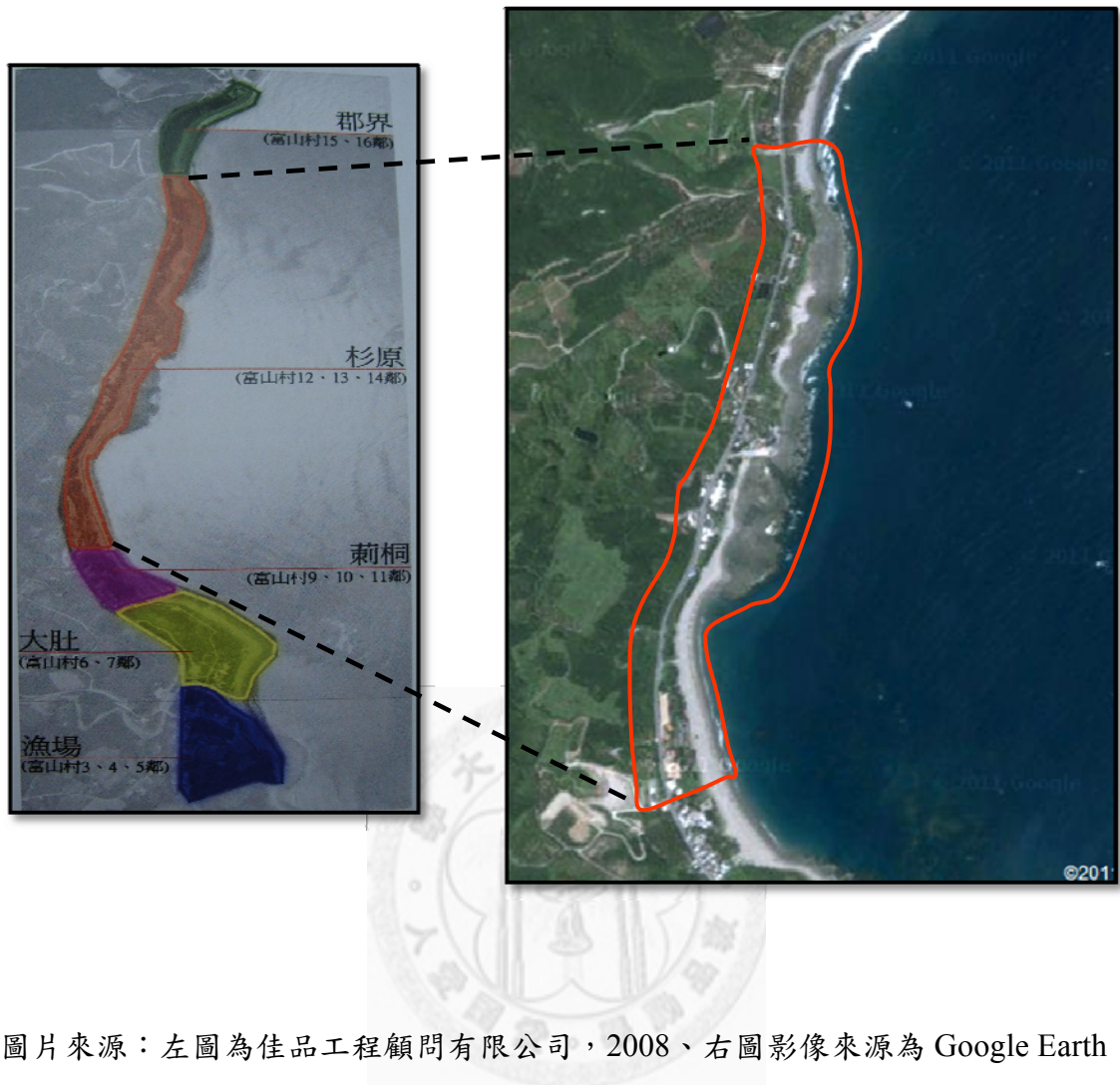
二、自然環境狀況

杉原社區所在的杉原灣位在都蘭灣之內，因而有灣中灣的特性。都蘭灣的出現適可彌補台灣東海岸濱線大抵平直，且海床陡峻，海流變化大，又有半年的東北季風吹拂使得浪濤較洶湧等之缺陷，從而提供較多海上遊憩活動的可能性，且景觀優美自然的海灣景觀也是全台少見（圖 4-3）。



圖片來源：全台行政區重劃系列網站；本研究轉繪

圖 4-1 台東縣卑南鄉富山村位置圖



圖片來源：左圖為佳品工程顧問有限公司，2008、右圖影像來源為 Google Earth；

本研究轉繪

圖 4-2 富山村聚落分佈與杉原社區位置圖

海灣內的波浪折射促使砂石易於堆積，海床坡度減小，久而久之即形成平緩的弧形細緻砂質沙灘，長度約 1.5 公里。日出時刻曙光經常染滿整片海面及礁石金光閃爍耀眼，而得「黃金海岸」美名。杉原海岸再往北延伸近 2 公里的礁石海岸，潮間帶長達數百公尺，寬度 50 到 100 公尺 (圖 4-2)，海洋生物種類繁多，為天然的「海濱生物教室」 (圖 4-3) (陳郁凱等，2007)。



照片來源：本研究拍攝

圖 4-3 杉原海濱景觀

杉原海濱地形南北兩端地形截然不同 (圖 4-4)，北端主要為礁岩地形混和小部分砂灘，南端則多為砂灘，南北兩端分隔不明顯，大體上以安天宮為界，海底地形多獨立礁岩，礁岩間遍佈底沙，獨立礁岩多位於近岸處，離岸較遠則又以底沙為主。區內北端有許多商家經營休閒餐館，由於馬路與海岸被建築物隔開，加上多岩礁不利行走遊玩的地形，使得北端較少人為活動，南端包含前杉原休閒浴場，過去曾舉辦過不少大型活動，尤其安天宮偏南處砂灘中散佈小型礁岩，遊客經常於其間採集小型海洋生物，因此至今南端沙灘仍有常遊客駐足戲水，人為活動跡象相當頻繁。

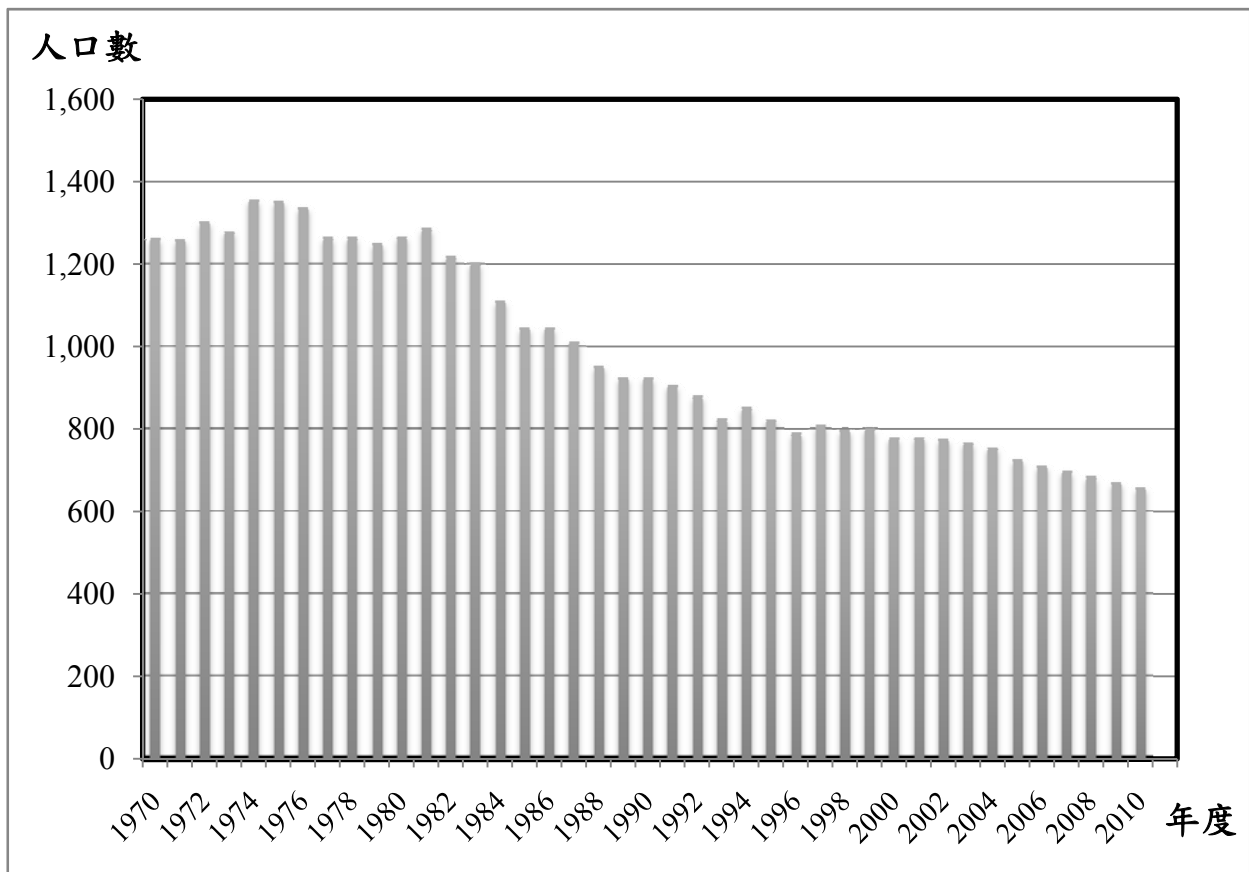


圖片來源：張崑雄、鄭明修，1990；本研究轉繪

圖 4-4 杉原周遭海岸邊底質分佈圖

三、社會經濟狀況

杉原社區是富山村中的一個社區聚落中心，早期以漁業為主要的經濟產業，因漁產豐富，漁村人口聚集，社區人口戶數曾高達近三百戶，而最高人口數在 1974 年達到 1357 人。但近年來因漁業枯竭，人口外流嚴重，人口數從 1981 年後逐漸下滑，統計至 2010 年底，本村共有 253 戶，總計人口數 658 人，由歷年人口統計圖（圖 4-5）可發現杉原漁村正面臨人口逐漸凋零的情況。



資料來源：台東縣卑南鄉戶政事務所全球資訊網，本研究自繪。

圖 4-5 台東縣卑南鄉富山村歷年人口統計圖

第二節 案例社區分析與討論

經由回顧山美、桃米及湖本社區的相關文獻中，不同社區在自然資源經營管理、社區營造過程、在地社群運作情形、外界培力與相關政策以及生態旅遊業發展狀況等皆有其差異情形，因此必須處理此三個社區本位生態旅遊案例之間的異同因素。

本研究在案例社區的分析方式採歸納法，是由文獻中可以觀察到的社區自然與人文現象中，透過系統性的分析整理出具有意義的模式，並對所觀察到的社區發展生態旅遊之過程與現象加以解釋。歸納法可視為一種「由特殊到一般」的思維方法，也就是從個別的事實或現象中概括出一般性的概念，或是尋找出背後規律的思維方法。透過多個案例社區的歸納分析，最後將結果一般化 (generalizing) 至其他社區本位生態旅遊的發展案例中。

案例社區的歸納分析 (圖 4-6) 方式首先依社區發展的時間進程，提出關鍵問題，同時作為階段的切割。而發問的原則是依 Western 及 Wright (1994) 對於社區本位生態旅遊特點的提醒，要將重點擺在「行動」，發掘社區對保育的熱忱與動力，因此在歸納的過程中共提出五點問題，分別是：

1. 促使社區思索轉型的推力為何？
2. 社區自發性之保育行動如何展開？
3. 保育成效獲得外界肯定的里程碑為何？
4. 如何透過保育成果帶動社區發展？
5. 社區未來的願景與隱憂？

接下來第二步驟為資料的蒐集與分析，將重要社區脈絡進行案例內分析與交叉案例分析；第三步驟為歸納結論，先歸納其共同屬性，再針對重要特點分別處理；最後一步驟是將結論概括為系統性的普遍規則，建構階段性規則，以作為同類型社區之參考指引。

本節將著重在不同發問下之第一至第三步驟的案例社區之歸納分析，第四步驟的「建構階段性規則」將統一在本章第三節中提出針對社區本位生態旅遊之發展歷程的研究結果。

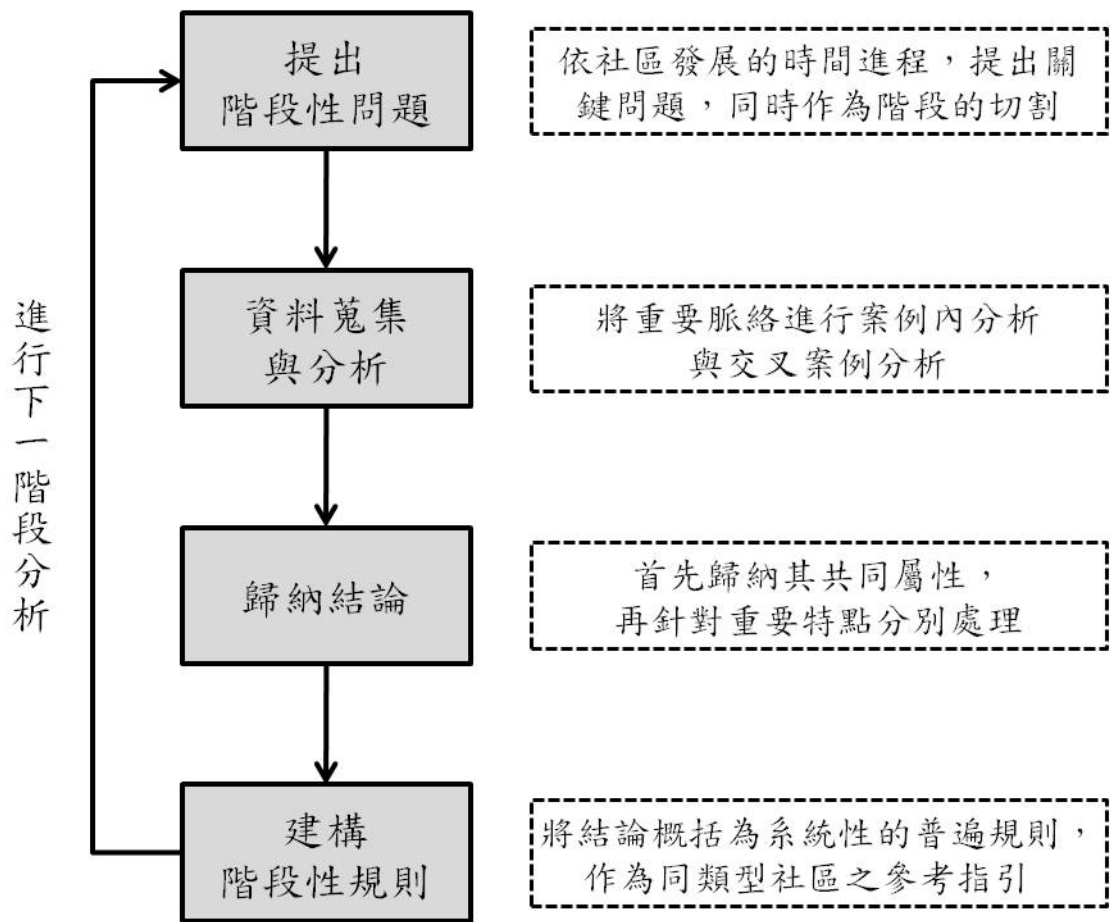


圖 4-6 案例社區資料歸納分析方式

一、促使社區思索轉型的推力為何？

(一) 案例社區資料蒐集與分析

1. 山美社區

山美社區在 1970 年以前因山地管制及交通不便，山美社區很少有外人出入，然而在 1979 年起因高山茶葉銷售的龐大利潤使得阿里山山林地多處開墾為經濟作物田園，山美村居民成了高勞動低技術性質的臨時採茶僱工。再加上因開挖阿里山公路隨意傾倒的廢土所造成的環境擾動；以及村民為了捕獲魚隻換取更多金錢，密集使用毒藥、電氣、炸藥等等劇烈的捕殺行為，造成鮎魚及其它溪流魚類數量急遽下降的情況 (林琮盛，2001)；到了 1980 年代溪流生態面臨幾乎滅絕命運，這樣的景況使得山美村民的生活方式面臨轉型危機。

2. 桃米社區

南投縣桃米社區，原本是一個典型的鄉村社區，具有人口結構老化、產業經濟衰退、社會關係疏離、公共空間簡陋、地方自治不彰等政經社文的環境特質。而在 1999 年發生的九二一大地震，使得社區房舍毀損慘重，面對殘破家園重建，社區居民無不心情茫然且壓力沈重 (江大樹、張力亞，2008)。

3. 湖本社區

雲林縣湖本村原是一個以務農為主的村落，農村景觀秀麗，但隨著時代變遷，農村社區失去既有的競爭力，湖本村已經有人口外流的趨勢，而部分農業也已經淪為社區的副業。然而雲林縣政府於 1999 年核准林內鄉枕頭山土石採取許可後，因為陸砂的濫採，使得枕頭山被挖得滿目瘡痍，激起村民的反對。(張怡棻，2005)。

(二) 第一階段歸納結論

在分析山美、桃米及湖本社區的相關文獻可發現，導致社區開始思索轉型的動機大多是社區面臨了生計危機。且社區所面臨的危機皆嚴重到足以影響其原本賴以為生的生計方式或生存環境。且危機通常是多面相的衝擊，有人文面相亦有自然面相的危機，有長期累積的惡果也有短期間內觸動的突發事件（表 4-1）。但對於面臨各式生計危機的衝擊，三個社區也各有其不同因應方式。

總結「促使社區思索轉型的推力為何」此問題，可以「社區面臨生計危機」作為第一階段的表徵，規則化內容將在第三節呈現。

表4-1 案例社區面臨生計危機一覽表

生計 危機 類型	自然危機		人文危機		
	環境惡化	遭逢天災	人口老化 與外流	反吸 與退化	鄰避設施
山美 社區	✓	✓	✓	✓	
湖本 社區	✓		✓		✓
桃米 社區	✓	✓	✓		

資料來源：本研究繪製

二、社區自發性之保育行動如何展開？

(一) 案例社區資料蒐集與分析

1. 山美社區

山美社區的部落菁英知道達娜伊谷溪的鮭魚在千百年來就一直擁有龐大的數量，但因人為的環境破壞導致魚群銳減，因此社區內的原住民牧師決定以達娜伊谷為發展山美村觀光產業的起點希望恢復傳統的禁獵區的精神，鄒族人瞭解只要

遵照祖先封溪護漁的傳統定可恢復昔日生態榮景，但是達娜伊谷的經營管理權限掌握在五個擁有水域權的家族手上，因此首要工作便要與擁有水域權的家族長老進行溝通，說服他們釋放水域管理權，如此一來才得以收統籌管理齊一事功之效(呂嘉泓，1999)。由於事關各家族的既得權力，因此溝通過程中倍感困難。不過在兩年的遊說過程中各家族的長老陸續釋放出水域權並且轉而對達娜伊谷保育工作產生認同的時候，無形之中也扮演著形塑山美村民內聚力潛移默化的角色(李天民、湯宏忠，1999)。透過村民大會的召開，結合了全民參與的模式，取得全村共識後，族人前往達娜伊谷溪上游，將數千條魚苗帶回施放復育，並制定河川自治公約，封溪護漁的復育工作才得以展開，山美社區鄒族人不分男女老幼全力投入巡溪行列，不論釣魚、毒魚或電魚的族人都施以罰款。

2. 桃米社區

在桃米社區經歷九二一大地震，欲轉型成為生態社區，由里長及返鄉協助災後重建的青年們倡導保育觀念與帶領行動，財團法人新故鄉文教基金會受當時的里長邀請，進入桃米社區協助居民進行重建工作，並積極的將各項資源引介進入社區，並培植社區自主營造的能力，是桃米社建構生態社區的舵手。

透過特有生物研究保育中心的調查發現台灣有三分之二以上的蛙類、三分之一的蜻蜓和鳥類都棲息在桃米社區，生態資源相當豐富。特生中心進一步負責主導社區生態教育課程安排、授課及生態社區規劃工作，帶領社區居民一起參與生態保育的行動，許多居民在親身參與保育課程與保育工作之後才驚覺原來自己的社區有這麼豐富的自然資源，居民開始對家園的認知改變了，也看到家鄉的希望。(林吉郎、楊賢惠，2005)

在重建計畫確定後，各級政府機關紛紛提供經費與人力之協助，並在行政院勞委會經費支援下，桃米社區僱用了社區內失業的鄉親，從事台灣原植物的培

育工作，並引入生態工法，更提供適合生態旅遊及觀察學習的景觀。

3. 湖本社區

湖本社區面對枕頭山採陸砂事件，使得新上任的由村長希望透過此一事件進一步強化社區營造的動作與力道，欲擺脫傳統的村長角色，以打造有特色的社區為理想開始（盧道杰，2004a）。湖本社區首先成立「環保志工隊」，這是湖本村第一次自發性組成的團體，目的就是改善村落環境。一方面加強村民對地方的認同感，另一方面招募更多志同道合的村民加入環保志工隊的行列，為自己的社區服務。

在此同時，雲林科技大學工業設計研究所及文化資產維護研究所也開始在湖本社區進行一系列的社區總體營造活動，在這一連串實踐與行動的過程中，社區的團隊精神與社區意識很快的凝聚起來（張怡茶，2005）。

(二) 第二階段歸納結論

保育行動的展開多是社區菁英的出現，開始鼓吹保育行動的重要性。在對其他居民的說服過程是其中的重要課題，如果居民的參與度低，保育行動的展開將窒礙難行。此時居民開始籌組自發性的社區保育團隊，對社區特定的核心資源進行保育。

總結「社區自發性之保育行動如何展開」此問題，可以「確認核心資源與展開保育行動」作為第二階段的表徵，規則化內容將在第三節呈現。

三、保育成效獲得外界肯定的里程碑為何？

(一) 案例社區資料蒐集與分析

1. 山美社區

1992年，山美村的保育成果首次獲得農委會的「自然生態保育楷模獎」的肯定，其中近二十位得主中，山美村是唯一民間團體，自此山美全村村民也開始對地方的發展與保育工作建立信心（湯京平、呂嘉泓，2002）。

山美完成初期復育工作的同時，適逢文建會推展「社區總體營造」之際，於是山美以村為單位，於1993年正式成立「山美社區發展協會」，是阿里山鄉十二個村落中第一個成立社區的村落。保育過程中，山美村同時多次地動員村中年輕人一同進行鋪設步道、整理環境等工程，此舉主要目的在於展現地方發展與保育的成果，俾利於向外界，尤其是政府爭取奧援（湯京平、呂嘉泓，2002）。

雖然社區居民多認同1989年社區自定的「自然生態保育自治公約」，也遵守公約內的規範，不過在由於河川溪流主權屬於國家，一開始護漁保育行動，外人不認同他們自治公約，認為他們自行管理河川是違法的，使得護溪行動遭受阻力。

但由於山美社區居民仍一路堅持，迫使山美社區所屬嘉義縣政府於1999年公告：「山美村達娜伊谷流域之公共水域，自即日起禁止捕采水產動植物」，這讓山美社區鄒族自治公約內禁漁有了法律上法源依據（陳泰嶽、盧光輝，2009）。縣政府並授權由山美社區發展協會掌管河川生態維護，以及生態公園內的河段全年保育工作。至於非法漁獵部分，則由治安單位代為執行取締工作，取得政府部分政策的配合。（呂嘉泓，1999）

2. 桃米社區

桃米社區在2004年獲營建署選為「生態社區」計畫之模範社區，經由大眾媒體的宣傳，桃米社區重建生態村的概念很快就獲得各界的正面評價，更吸引企業的經費與活動的贊助。例如臺灣飛利浦電子公司，除提供硬體建設經費、視聽教育器材外，更規劃教育訓練課程，強化社區居民經濟知識的能力，並安排一系列營隊推廣社區的特色。

當社區居民熱情參與社區營造活動之後，在新故鄉文教基金會協助下，淡江大學建築系、林業試驗所、中興大學、世新大學觀光系、台灣大學農經系及在地的暨南大學等團隊進駐社區，提供專業知識與技術傳授。這些學術單位中，影響桃米生態社區建構最為顯著的是世新大學觀光系（區域活化運籌團隊），協助組織社區居民，並朝向農村休閒觀光與民宿餐飲經營，實施密集培訓課程。

3. 湖本社區

透過特有生物研究保育中心的調查，發現了八色鳥棲地及其密集族群，「搶救八色鳥故鄉湖本村」成為了抵抗砂石開採運動的核心價值。透過社區組織的推動團結在地的力量，將地方性的議題擴大成為世界性的議題，並在國內外媒體的報導之下，湖本村的抗爭活動登上國際舞臺，也由於國內外媒體的報導及聲援，對砂石業者形成一股不小的抵制力量，雖然無法真正立法阻止陸砂開採，但卻也讓業者不敢輕舉妄動（張怡茶，2005）。

同時，透過湖本社區不斷的爭取，政府於2008年依據「野生動物保育法」在阿里山事業區第61到70林班公告劃設為「雲林湖本八色鳥野生動物重要棲息環境」，對維護八色鳥棲地環境是一大進步。

(二) 第三階段歸納結論

社區保育行動開始吸引媒體報導，保育成效受肯定，進而知名度大增。而保育行動展開後能順利說服社區多數人的參與，雖然社區內部共識高，但對於外人的規範性卻相對較低。因此居民訴求使其保育行動趨於合法性與強制性，此時社區多會設立特定園區範圍，以訂定法令或公約，此生態園區的設立是一明確的保育里程碑。

總結「保育成效獲得外界肯定的里程碑為何」此問題，可以「設立生態園區」作為第三階段的表徵，規則化內容將在第三節呈現。

四、如何透過保育成果帶動社區發展？

(一) 案例社區資料蒐集與分析

1. 山美社區

1995年山美社區在達娜伊谷成立了民間第一座自然生態保育公園，並開始酌收清潔費用。園內各項工作皆開放給社區居民申請的就業機會，每項工作六個月便輪替由其他村民申請擔任，對於當地人而言，在經濟收益上不無小補。而這些經費全都來自於公園每年的門票收入，透過觀光的发展，使山美的生態保育與觀光相輔相成與緊密結合，成為自給自足的社區（湯京平、呂嘉泓，2002）。

為了加速觀光事業發展，改善全村人民經濟，展現其保育成果，山美於1996年獲得中國時報的時報文教基金會的贊助，舉辦了第一屆「寶島鯛魚節」，將山美保育成績結合鄒族文化，推廣給一般大眾，透過媒體的宣傳，也使生態公園知名度大開。

為使觀光內容更加豐富，並有效保存山美的鄒族文化，在達娜伊谷開始為社

區帶來更多的經費後，社區先後成立了文化教育組中各個社團，例如社區鄒族傳統舞蹈團、爸爸教室（傳統手工藝班）、媽媽教室（傳統編織班）及社區青年會等。各文化社團在生態公園的經費收入與政府經費補助得以運作外，並積極投入社區生態公園觀光事業，如製作成品的展售，傳統歌舞的表演等。此舉，不但使鄒族文化得以傳承，山美社區並逐步進行地方人才的培養與投入，如青年會的成立及活動規劃，使社區觀光事業及社區生態資源維護更添成效。如此循環互助的方式，使社區在生態保育、經濟與人才的招募等各方面形成相互連結，且相輔相成的情形。

2. 桃米社區

在桃米社區希望藉由對外營運，一方面給核心幹部鼓勵打氣，強化其持續投入社區營造的決心與動力；另一方面，可藉此機會驗收兩年來的社區營造成果，進而評估後續努力與改進的方向。在試營期間，經由大眾媒體宣傳，桃米社區很快就獲得各界關注與許多肯定，尤其是能將生態保育、環境倫理等永續發展理念，具體落實在社區總體營造過程當中（江大樹、張力亞，2008）。此時新故鄉文教基金會已逐步輔導社區嘗試自主經營，包括遊程設計、解說員排班、民宿安排等，基金會都透過與居民的不斷溝通檢討，讓從未參與實際營運的居民，逐漸建立經營理念，且社區幹部、社區居民本身，在歷經多時的培力養成後，也不再如此的依賴輔導團隊（林吉郎、楊賢惠，2005）。

3. 湖本社區

為保護枕頭山稀有的國際保育物種八色鳥，觸發了居民對於社區文化與產業發展的共識，產生群體認同，湖本社區先後進行了一連串的社區營造的活動，如環保志工隊的成立、湖本社區資源調查、村民設計湖本橋、成立湖本合作社、湖本教育農園產業發展合作社及青年工作坊等等的社區組織。彼此合作以推動社區

產業振興地方經濟為工作重點，並以八色鳥為主軸，開發社區生態觀光之潛力，使訪客可以在社區生態的季節性人文活動中，深入體驗社區產業特色 (張怡棻，2005)。

(二) 第四階段歸納結論

居民多以生態旅遊做為其保育成效展現的方式，在生態旅遊計畫研擬的過程中，經濟收入、環境綠美化、解說制度、居民賦權等議題不斷彰顯。

總結「如何透過保育成果帶動社區發展」此問題，可以「發展生態旅遊計畫」作為第四階段的表徵，規則化內容將在第三節呈現。

五、社區未來的願景與隱憂？

(一) 案例社區資料蒐集與分析

1. 山美社區

山美已成為社區發展的典範，每年經常能吸引不少全國其他各地慕名而來的社區前來參觀，使山美得以有更多的交流與學習的成長機會；對於社區居民的成長部分，山美社區發展協會先後透過相關單位的協助，學習獨立運作，尤其在公文與補助計劃等申請處理上有了長遠的進步，不但使各政府機關的補助經費亦與俱增，也促進相關單位與學者的重視，為山美社區進行多項計劃與援助。在人才培植方面，社區成員對於各項社區事務學習開會、選舉、規劃等公共事務參與能力；在下一代人才的參與與訓練方面，對山美的子弟提供獎學金，增加山美人才，並透過「社區青年會」的編制，不但得以吸收更多、更新的想法，同時也使下一代的年輕人能開始接觸與學習社區相關事務 (呂嘉泓，1999)。

然而，山美社區由封溪護漁的保育行動發展到今日的生態旅遊產業已歷經了

30 多年的時間，因此在近期的觀察上也可看出山美社區有許多需面臨的挑戰。除了天然災害，如颱風的侵襲常使終年的保育成效毀於一旦；社區內人際之間或各類型組織間多存在著利益衝突與政治性；社區與外界輔導團體之間也存在溝通的議題。

劉明浩 (2008) 在實地研究中指出山美社區發展至今，有以下幾點是需改進以期未來之永續經營：

a. 公告門票盈餘使用及款項分配，以示責信：

劉明浩認為自然生態公園接受遊客的監督，並對遊客負責或有所交待。建議可定期公告門票盈餘的分配狀況，遊客越清楚瞭解園區的經營狀況、門票盈餘的分配比例和分配方式，財務規劃越健全透明，越越能讓自然生態公園獲得更高的信任，讓遊客更加清楚盈餘分配的情況，和自然生態公園的經營所創造出的經濟成效及環境回饋。

b. 提昇溪流生物和文化的展現：

目前達娜伊谷自然生態公園規劃的生態環境參觀模式只能沿著步道或是河道旁觀賞自然景觀及溪流魚類，這樣的參觀模式相當限制遊客對於魚類或其它水生物的觀察。建議可另闢空間展示溪流生態系中各種生物的生命歷程及棲息地特性、生態位置及生態功能等說明。若遊客對於水生物的資訊能有基礎概念，再沿著步道或河道時，則能更加瞭解實際的生態情境，將有助於遊客瞭解達娜伊谷自然生態公園的生態環境及生物種類。

研究者亦建議園區加強山美村鄒族文化的展現，讓遊客能夠透過圖片、實物、模型、塑像、照片等等展覽品瞭解山美村鄒族的各式生活內涵，有利於保存當地的傳統生態智慧，增加更多的遊憩價值與功能，也能有系統地介紹當地文化特色予入園遊客。

c. 充實生態解說導覽服務：

受訪遊客對於園區解說人員的專業服務認同度並不高，園區經營者亦體認到現今解說服務不管在廣度或深度上皆有所不足。研究者建議可考慮對外尋求學術教育單位協助，長期且定期辦理解說教育訓練，培訓內容讓受訓的當地解說員充份詳實瞭解當地的溪流資源。山美當地擁有特殊的生態知識與傳統文化，在解說服務時可加入更多當地的人文典故、神話故事、生活實例或者更多有關於生態知識的應用，必能讓解說服務更加有聲有色，增加解說教育內容的豐富度與精彩程度，也能幫助遊客瞭解達娜伊谷自然生態公園的由來及特色。

d. 重新規劃環境配置：

園區內步道的材質上皆採用水泥為基底，這樣的設計方式可能是為了容納眾多遊客通行，讓遊客便於行走，問題在於水泥材質偏向人工化，與自然生態公園的意象有所出入。另外，園區內的告示牌與路線指引牌格式不一致，賞魚區部份告示牌的字跡模糊難以辨認內容。園區內攤販的裝飾與販售物品與園區自然保育主題鮎魚無直接相關，甚至引進遊藝場的設施，這都與自然生態保育的概念相去甚遠。建議園區可思考整體環境的配置，包括將人工化的結構予以改觀，導入自然元素和概念；並將告示牌及指引牌重新整理，統一使用較符合自然生態公園的符號標誌及內容。園區攤販亦可考慮販售與當地生態保育相關的商品或別具當地傳統文化特色的商品取代目前的銷售物品，同時透過協調機制錯開同樣或類似商品的競爭，創造更多與當地特殊性結合的產品型態。發揮自然環境的特色，將更能符合自然生態公園的形象。

e. 改善人工餵投情況：

溪流魚類通常躲藏在溪流水面下、石縫間，鮮少浮於水面群遊。園區餵投飼料的方式容易造成達娜伊谷溪流魚群依賴人類投餌餵食，導致魚群集中在幾處特定區域集體浮於水體表面乞食，造成遊客在觀賞視覺上認為魚群數量龐大擁擠的錯覺。在爭食過程中，也因搶食飼料容易造成魚體碰撞、落鱗、受傷的狀況。鑑

於上述，建議園區日後在保育鮎魚和其它魚類時，除增加魚類棲地躲藏的空間，並逐步完全停止投飼料餵食和飼料販售的行為，增加天然食源，讓魚群自行於溪間覓食及活動。

f. 長期且定期監測溪流環境品質：

建議長期且定期進行檢測並建立起園區內溪流水質監測資料及估算魚群種類數量，並將各項數值資料登錄記載，將可更有效掌握溪流環境品質之數值資料及變動情形，同時也可以做為學術資料之參考憑據。

2. 桃米社區

特有生物中心在社區裡面開設一系列生態教育的課程，教導社區居民認識青蛙、蜻蜓以及各種植物，因為要經營一個生態村，單靠社區生態環境的建構還不夠，專業的生態知識才是永續經營的保障。因此在桃米有一套獨步全台灣的解說員認證制度。桃米里的生態解說員，必須通過筆試、戶外考試、幻燈片考試等重重的考驗才能通過認證。桃米社區的蛻變，大抵可自媽媽從家庭主婦變成蜻蜓專家，竹筍工廠的老闆成了青蛙解說員、筍農變成了民宿老闆，得到印證 (林吉郎、楊賢惠，2005)。

桃米的社區總體營造是居民在接受培力課程後，瞭解與生態環境共存的重要，需靠大家的集體力量，來完成「生態村」的願望。新故鄉文教基金會為了減少對環境的衝擊，同時在啟動生態旅遊時，即建立環境承載的管控，並從營運收入中架構「社會公積金」及「社區產業」的機制，做為社區公共事務運作與社區照顧的經費來源，落實社區總體營造所強調的利益共用的精神 (林吉郎、楊賢惠，2005)。亦即所有因社區生態旅遊而獲得的每一筆收入，不論是導覽、解說、民宿、餐飲等，皆須提撥百分之五至十，作為社區公共事務運作與弱勢團體照顧的經費來源 (江大樹、張力亞，2008)。

桃米社區在發展生態旅遊的經營上取得很高的知名度，但近來也開始有負面聲浪出現，例如過多的人潮不僅造成公共設施不足，還導致生態的破壞，且商業氣息過於濃厚，失去生態旅遊的美名。

3. 湖本社區

社區居民成立的「湖本教育農園產業發展合作社」在經營的體制上是由股東所成立的營利組織，營收所得皆為股東所分配，對尚未參與合作社的社區居民而言，不易接觸合作社之運作，容易令人產生合作社是私人企業的刻板印象，導致社區居民參與程度低落，無法達到當初所預期動員全社區居民共同參與的目標。

因此，社區在2003年由湖本村一群有志參與休閒文化產業發展的居民成立「社區休閒產業班」，這是隸屬在社區發展協會下的社區組織。只要對社區懷抱熱情、願意從事公共事務的居民都可以自由參加產業班，產業班以志工的方式，運用假日時間動手整理社區環境並開發社區產業，在每週召開會議檢討一周的工作進度及下周的執行項目。除此之外，產業班會不定期的邀請外來專業的老師對班員授課，或是邀請在地居民講授在地知識，進一步培養產業班成為一個具有自主性及學習的成長團體。

然而，八色鳥在傳播媒體的宣傳下成為了湖本村的明星鳥，一窩蜂接一窩蜂的人潮來到湖本村想一睹八色鳥的芳蹤，然而要看八色鳥靠的卻是運氣，遊客這種追求新鮮、好奇與盲目跟隨的旅遊方式卻很容易因時間的流逝、新明星的誕生而消逝，這就湖本村而言，這並非一個恰當的生態村發展方式。

不過，湖本村是個自然生態豐富的地方，來到這裡即使看不到八色鳥，也有其他生態可以觀賞，因此湖本村應加強培訓專業的導覽解說員，讓每一個來到湖本的人，都可以認識湖本的生態、植物、鳥類，瞭解他們所適合的棲息環境，瞭解湖本居民是做了多少的努力湖本的自然生態留存下來，這些才是真正值得觀光客去瞭解的湖本生態村（洪嘉穗，2002）。

(二) 第五階段歸納結論

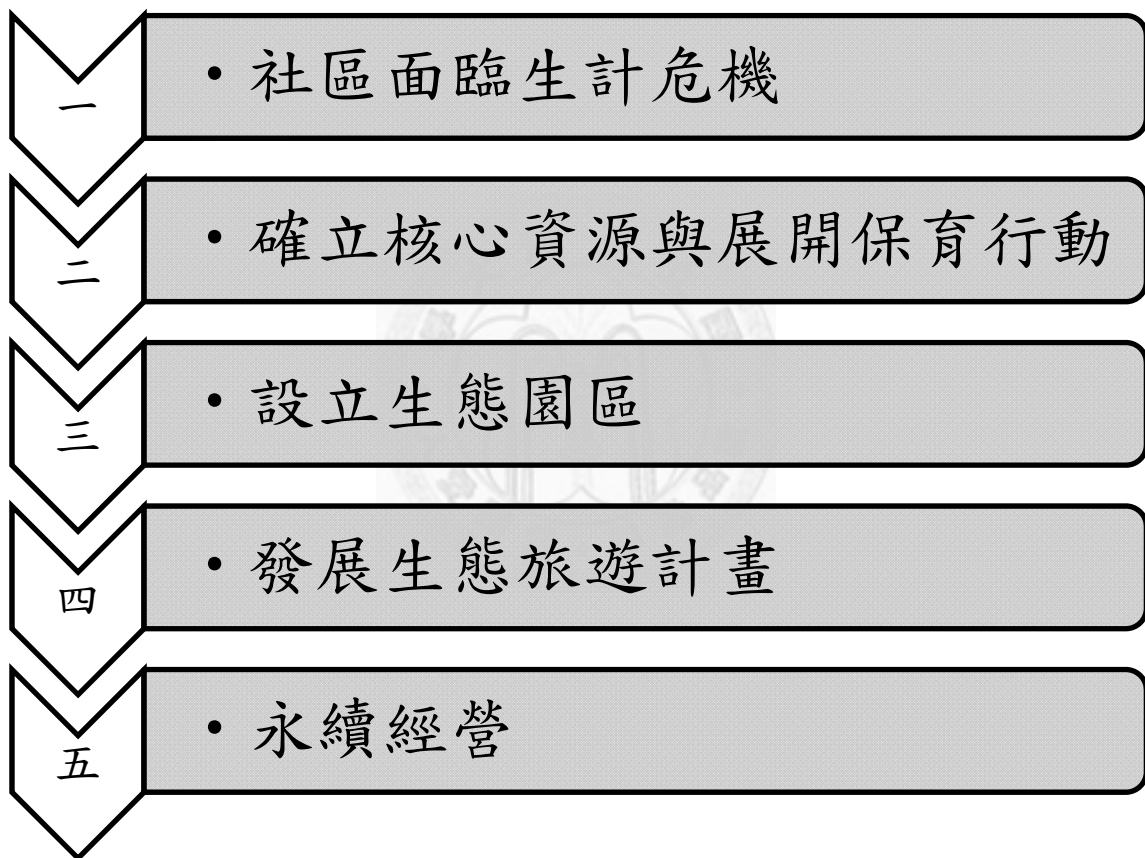
社區居民大多希望未來生態旅遊相關產業能更加活絡發展，使其達到「模仿與擴散」之效。然而面對不斷變動的內在與外在環境，社區本身是否能有一個良好的應變機制考驗了社區未來的走向。

總結「社區未來的願景與隱憂」此問題，可以「永續經營」作為第五階段的表徵，規則化內容將在第三節呈現。



第三節 社區本位生態旅遊之發展歷程

經由上節歸納分析國內三個社區本位生態旅遊發展過程之各方相關文獻，針對五個提問，經過一連串的分析之後產生五大階段性歷程 (圖 4-7)，本節將圖 4-6 的最後一個步驟「建構階段性規則」的內容統一於此節提出，針對每個歷程做出描述，統整出不同階段可能遭遇的不同課題，並以前人的經驗提供可能的因應方式作為未來其他保育型社區發展生態旅遊之參考。

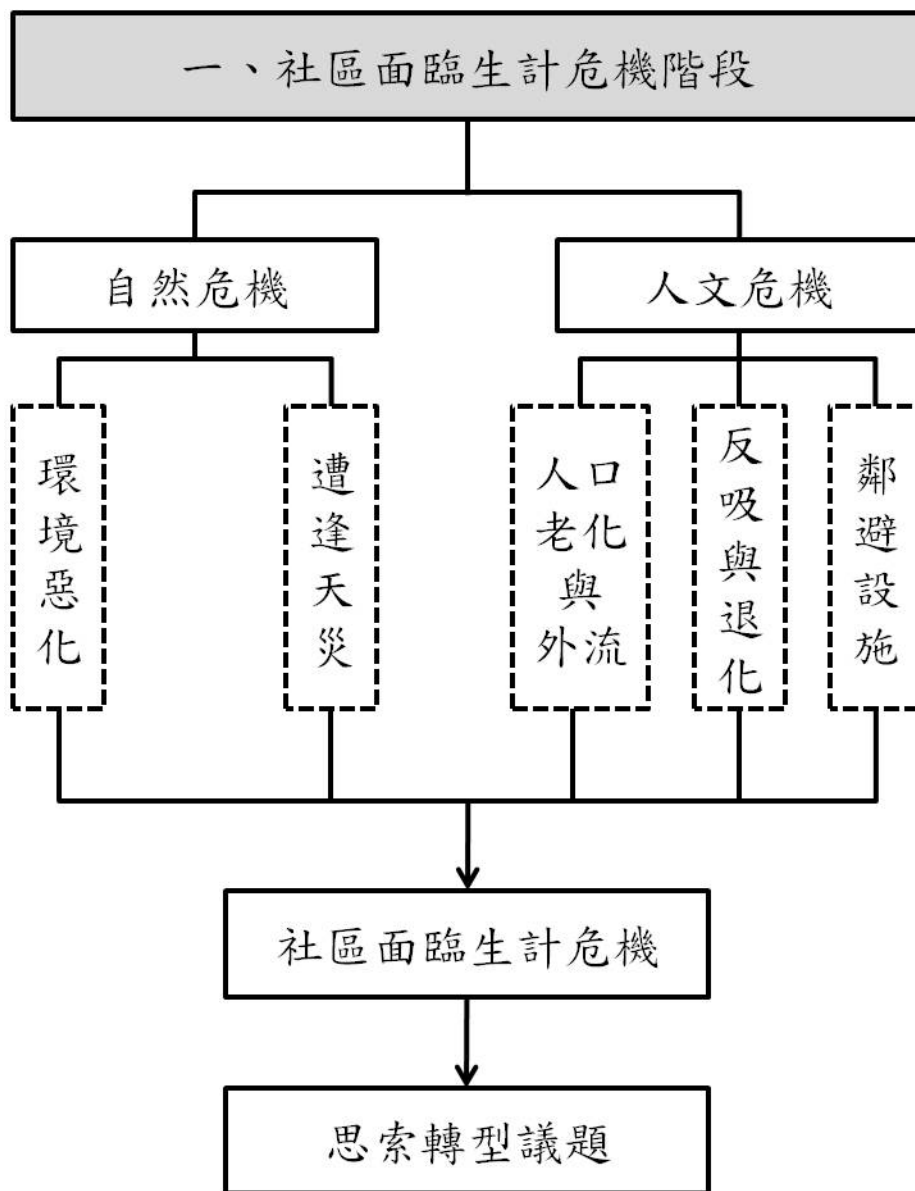


資料來源：本研究繪製

圖 4-7 社區本位生態旅遊之五大發展歷程

一、社區面臨生計危機階段

社區本位生態旅遊之第一階段發展歷程如圖 4-8 所示。



資料來源：本研究繪製

圖 4-8 社區本位生態旅遊之第一階段發展歷程圖

導致社區開始思索轉型的動機大多是社區面臨了生計危機，此危機迫使原有的生活方式可能難以持續，出現了生活窘迫的情形，而此生計危機可分成自然危機與人文危機兩個面相，分述如下：

1. 自然危機：如社區生活環境日漸惡化以致影響生計或遭逢重大天災摧毀家園。
2. 人文危機：社區人口老化與外流；鄰近地區商機活絡，社區面臨反吸與退化或鄰避設施於當地選址等。

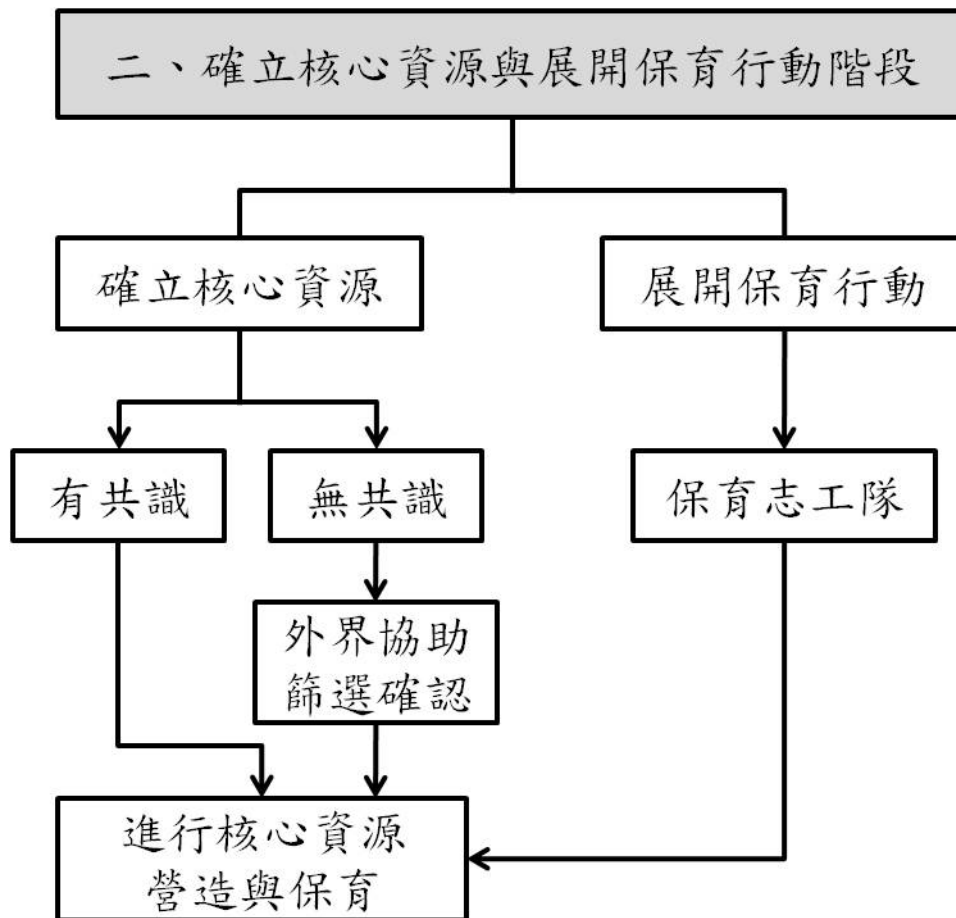
然而每個社區可能遭遇的生計危機多不只單一面相，幾乎都是自然與人文危機相伴出現。

二、確立核心資源與展開保育行動階段

社區本位生態旅遊之第二階段發展歷程如圖4-9所示。

當社區的生計遭遇上述各項危機之後，因為生活的困頓必須需索轉型的可能，而由第一階段到第二階段的轉換關鍵就是社區意見領袖的出現，此意見領袖可能為社區菁英、返鄉服務的青年才俊或村里長等角色。社區意見領袖有鑑於社區自然或人文環境的惡化而開始思索社區自發性自然資源經營管理的可能性，開始鼓吹與倡導居民保育觀念，並試圖安撫與說服針對保育觀念持反對意見或懷疑態度的居民。隨後社區開始有少數人認同保育觀念的施行，並主動參與保育行動。

在此同時，社區的意見領袖及參與保育行動的居民開始依據社區所處的地理條件或居民的在地知識等，審視社區中各類環境資源，最後確立出達成社區共識的核心自然資源。而在確立社區核心資源價值的過程中有以下兩種情形：



資料來源：本研究繪製

圖 4-9 社區本位生態旅遊之第二階段發展歷程圖

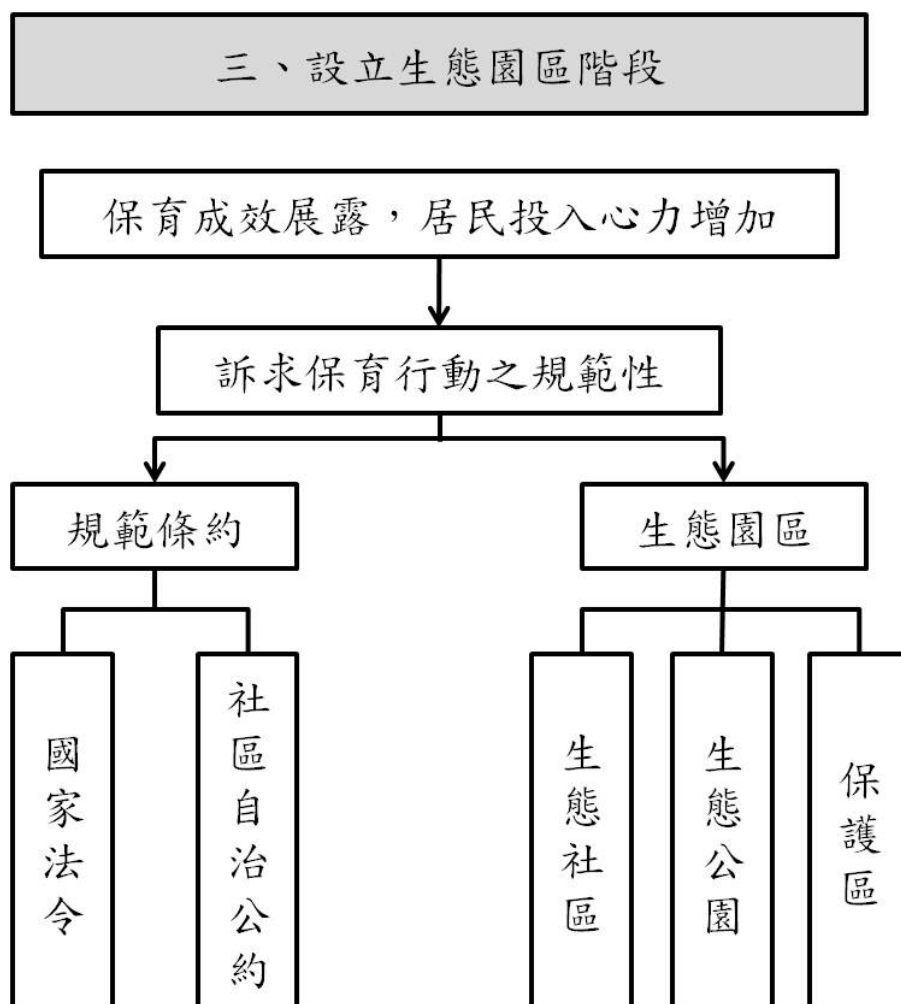
1. 已知自身社區中的核心資源價值為何，但卻必須要社區共同努力營造出此核心資源的特殊性。
2. 基於某種目的，必須找出社區中既存但卻被忽視的自然資源，此時需引入外界專業團體協助其過濾、篩選並確認此社區可進行經營管理的核心自然資源。

當社區核心資源價值確立後，社區籌組自發性的保育志工隊，進行社區巡邏與核心資源的維護工作。社區居民也開始組織與社區保育相關的半正式的團體。如果社區的保育行動獲得外界表揚，會更加堅定居民的信心。隨著保育逐漸展露

成果，外界關注的團體也隨之增加，可能為企業、政府組織、非政府組織或非營利組織等。居民對特定外界團體表達喜惡與合作意願，逐漸會對特定團體產生依賴與信任，並主動尋求其協助指導。當然這些外界的輔導組織之間有時也存在著競爭與合作關係，團體間彼此的意見不合往往會導致在地社群無所適從，但如能經由溝通協調，往往能帶領社區保育行動突破瓶頸，向新的階段邁進。

三、設立生態園區階段

社區本位生態旅遊之第三階段發展歷程如圖 4-10 所示。



資料來源：本研究繪製

圖 4-10 社區本位生態旅遊之第三階段發展歷程圖

當社區在核心資源的經營管理與保育行動的努力上頗有成果時，居民會開始訴求保育行動執行時的正當性或合法性。對於違反保育的行為能有明確的罰則或正規且有組織性的告發管道。而這類的條約規範可分為：

1. 社區自治公約

「公約」即團體中公開的約定。團體為了各成員的最大共同利益與減少可能的衝突，經由公開的形式與多數的同意，而制定自我約束的條文。而社區的成員有義務遵守此一約定。然而對於社區外的人員則無強制的約束力。

2. 國家法令

透過由國家或地方政府制定、認可的規範，施以強制力保證實施，規定相關當事人權利和義務的內容，具有普遍約束力的社會規範。

除了有相關條約規範之外，居民也開始希望能劃設明確的保育範圍，大多為以下三種方式：

1. 生態公園

可供人類活動且兼具生態、保育、教育及休閒的多功能公共空間，是一個能夠讓人們接觸自然、人文、博物且獲得知識的場域。

2. 生態社區

指社區居民竭力要將支持性的社會環境與低環境衝擊的生活方式結合起來的社區。為了達到這個目標，社區會結合生態設計、生態建築、永續栽培、綠色產品、替代能源及社區建築實務等各種不同層面之工作。

3. 保護區

由相關法律建立的以保護生物多樣性的環境。在區域內，人類的各種活動受到不同程度的限制，以確保一區域內的保護對象保持無人為干預的自然發展

狀況。

在設立生態園區之後，社區居民就會開始面臨一些課題的探討，例如園區範圍內相關規範的研擬、違反規範的處理機制與執行的正當性、園區收費與否及票價制定的考量或是居民及組織內部對各項決議的爭議與取捨，例如：園區內環境的設計配置或是園區細部工程的先後次序等都是會面臨的課題。

四、發展生態旅遊計畫階段

當社區居民見到保育成果卓著，開始希望以社區為基礎，朝生態旅遊的目標邁進時，就不可避免的會遇到各種不同的課題（表 4-2 與 4-3）。

表4-2 第四階段關鍵課題

類別	關鍵課題	
自然環境資源	<ul style="list-style-type: none"> ● 遊客數量與自然環境承載能力的觀察 ● 面對觀光發展保育方式是否應調整 	
人力資源	<ul style="list-style-type: none"> ● 環境解說及現場保育人員的培訓 ● 園區人員專業形象的塑造 	
物力資源	軟體	<ul style="list-style-type: none"> ● 解說內容的規劃研擬 ● 生態旅遊活動及產品的設計與研發 ● 不同季節的旅遊型態規劃 ● 紀念品意義傳達與設計
	硬體	<ul style="list-style-type: none"> ● 解說牌的設立 ● 招牌設計 ● 持續不斷的公共設施規劃與興建議題 ● 攤販管理問題 ● 社區環境一致性總體美化

表4-3 第四階段關鍵課題 (續)

類別	關鍵課題	
財力資源	<ul style="list-style-type: none"> ● 尋找申請經費補助的管道 ● 門票的收入運用 ● 旅遊相關產品的定價 	
組織資源	內部	<ul style="list-style-type: none"> ● 組織間的利益分配 ● 組織內部資訊的公開程度 ● 不同組織對旅遊產業操作方式不同
	外部	<ul style="list-style-type: none"> ● 外界行銷、企業管理、活動與產品設計等專業組織的輔導

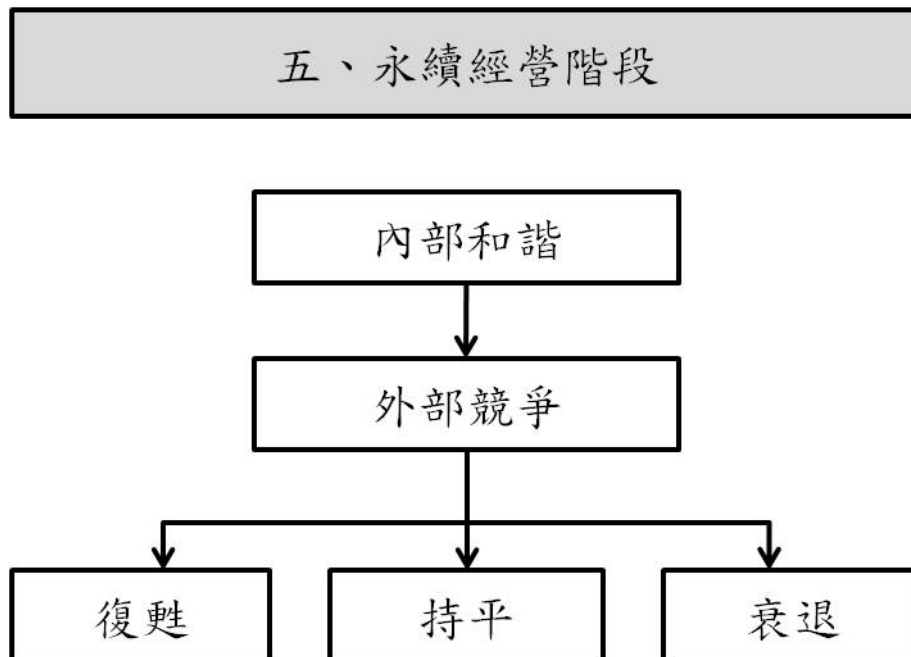
資料來源：本研究繪製

在此階段值得注意的議題是外界專業輔導團體的轉變，因為此時社區已從單純的自然資源保育行動逐漸轉為以從事生態旅遊為主的社區，因此早期的外界專業輔導團體大多是以環保團體、社造團體或學界為主，然而到了第四階段，開始需要有外界協助社區做市場定位、目標客群的鎖定或營業額設定等專業的服務，因此在此時期社區居民更加需要的是行銷、企業管理、活動與產品設計等專業的輔導，所以外界輔導團體專業取向是居民需主動尋求轉變支援。

五、永續經營階段

社區本位生態旅遊之第五階段發展歷程如圖 4-11 所示。

當社區發展生態旅遊到達成長期或成熟期時，就無法避免面對產業化的課題，通常會出現內部和諧及外部競爭的問題 (吳宗瓊，2007)。因此第五階段的永續經營又可分為前期以「內部和諧」為主，後期以「外部競爭」為主。



資料來源：本研究繪製

圖 4-11 社區本位生態旅遊之第五階段發展歷程圖

1. 前期「內部和諧」

因為社區資本化快速成長，對社區的影響力將會大增。此時社區居民強化的速度能否因應社區轉變的速度，將會影響社區是否能持續掌握生態旅遊發展的走向、也會影響社區是否能合理的創造與分享發展生態旅遊的利益 (吳宗瓊, 2007)。所以此時門票等收入的分配機制、公積金制度的設立、社區弱勢居民或未參與旅遊產業者的津貼分配、外來經營者與在地居民利益之分配問題、青壯年回鄉工作機會的提供等都是此時其會面臨的關鍵課題。建議可利用經費成立各類文化教育團體，保存社區文化、使觀光內容更加豐富，也提供其他居民就業機會。

由此可知內部和諧首重資源、利益的分配問題，分配得宜則社區生態旅遊之發展就能穩健的成長，反之分配不宜則往往導致社區內部不和諧而有分崩離

析的憂患，建議可研擬社區公積金的回饋制度。

2. 後期「外部競爭」

社區生態旅遊發展到後期不得不考慮外部競爭的問題，在外部競爭的過程中會有兩中情形出現，一是衰退；二是復甦。表 4-4 舉出於衰退或復甦階段會面臨的課題。

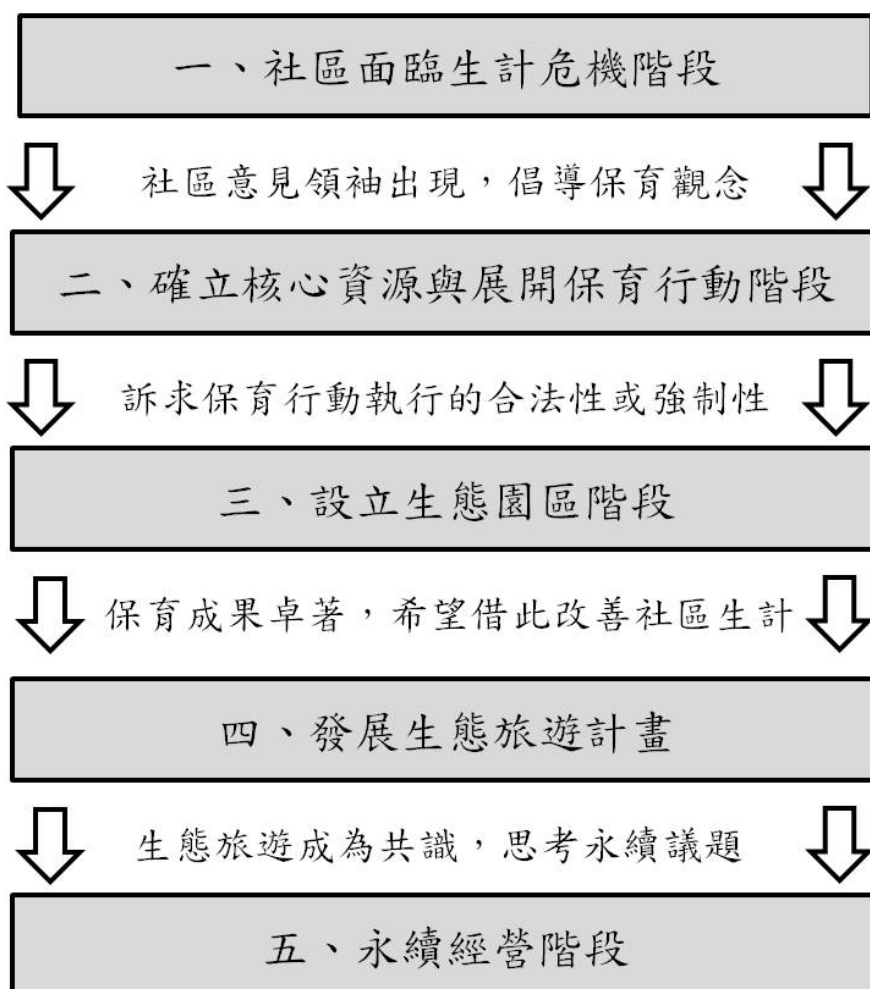
表4-4 第五階段外部競爭關鍵課題

類別		關鍵課題
外部競爭	衰退	<ul style="list-style-type: none"> ● 其他鄰近或同質旅遊地的客源競爭 ● 鄰近地區工作機會增加 ● 社區核心資源的特殊性消失 ● 票價與遊客量的消長關係 ● 旅遊設施老舊問題 ● 旅遊活動的單調性 ● 過度商業化或大眾消費模式 ● 居民抗拒改變或默守成規的態度
	復甦	<ul style="list-style-type: none"> ● 異業結盟，進行多角化經營 ● 與周邊景點結合，組成套裝行程，拉長遊客停留時間 ● 開發社區多元豐富可供遊憩的資源；收費方式的調整 ● 當地農特產品的包裝再行銷；旅遊產業各面相的精緻化 ● 閒置空間再利用 ● 保育與解說人員的再教育與專業提昇 ● 核心資源價值的再塑造

資料來源：本研究繪製

綜合上述五大階段可發現，每個階段除了有其特征與關鍵課題之外，階段與階段之間也可發現其轉換的機制（圖 4-12）。

由第一階段「社區面臨生計危機」轉為第二階段「確立核心資源與展開保育行動」是社區意見領袖出現，倡導保育觀念；由第二階段轉為第三階段「設立生態園區」是居民欲訴求保育行動執行的合法性或強制性；第三階段轉為第四階段「發展生態旅遊計畫」是因保育成果卓著，希望借此改善社區生計；由第四階段轉為第五階段「永續經營」是因生態旅遊成為共識，社區開始思考永續議題。



資料來源：本研究繪製

圖 4-12 五大發展階段轉換機制

第四節 杉原社區實地分析結果

一、杉原社區生態旅遊發展歷程探討

杉原社區經歷了一連串的護漁行動發起、成長、茁壯的過程後，成為一個著重資源保育的社區，該地具有自然生態與文化資源之獨特性；經過本研究與多方權益關係人的訪談後（表 4-5 與表 4-6），發現社區也意識到生態旅遊活動可能帶來的機會、風險和改變，同時也能接受遊客的到訪。目前也存在有經營管理單位，單位組織內也有有效的公眾決策機制，再考量這些條件後，認為可進行社區本位生態旅遊之發展歷程探討的實地個案研究，研究的流程與圖 4-6 之歸納方式相同。以下便針對杉原社區整個生態旅遊的營造過程做階段性的描述：

表4-5 權益關係人訪談代號表

權益關係人類型	訪談對象身分	代號
社區 意見領袖	前任杉原漁業資源保護管理委員會幹部	L1
	現任杉原漁業資源保護管理委員會幹部	L2
	富山社區發展協會幹部	L3
專家學者	水產試驗所東部海洋生物研究中心研究員	S1
	中央研究院生物多樣性研究中心研究員	S2
	富山國小教務主任、自然科教師	S3
政府部門	富山村公所主管人員	G1
	行政院觀光局東部海岸國家風景區管理處課員	G2

資料來源：本研究繪製

表4-6 權益關係人訪談代號表 (續)

權益關係人 類型	訪談對象身分	代號
一般 社區居民	當地耆老 A	N1
	解說員 A	N2
	解說員 B	N3
	一般居民 A	N4
遊客	遊客 A	T1
	遊客 B	T2
	遊客 C	T3

資料來源：本研究繪製

(一) 促使社區思索轉型的推力為何？

「我們從小就一直住在杉原這邊，這附近的鄰居大部分都是靠捕魚維生，可是後來漁越補越少，但魚愈少大家就想盡一切辦法繼續抓魚，很多人都用一些很不生態的方式，結果魚都抓光光了，大家過不下去了，怎麼辦？」(L2)

「那時候捕不到魚生活真的過的很苦，可是我也不會其他專長，不知道還能做什麼工作，我認識很多表哥、堂哥他們就到其他地方去打零工，但其實日子很不好過。」(N2)

早期杉原海濱社區的居民是以漁業為主要的經濟產業，但後來因為遭電魚、毒魚等濫捕現象，讓海濱的魚貝生物資源日趨枯竭，漁業收入短絀造成人口外移，社區意識到面臨轉型的難題。

由此可發現，杉原的情況與本研究提出的第一「社區面臨生計危機」階段的情形相互呼應，且都是人文與自然危機相繼出現。

(二) 社區自發性之保育行動如何展開？

於 1990 年代後期開始，社區中一些熱心民眾面對已枯竭的海域開始有所覺醒，主要的發起人是一位事業有成的當地居民，因著強而有力的社區意見領袖出現，開始進行保育觀念的宣導。

「那時候我跟我弟弟就在討論，我們這片海那麼漂亮，但是都一直這樣死氣沈沈的，是不是應該想想辦法來復育魚苗，如果能夠成功，我們再來看要怎麼繼續進行下去。」(L1)

初期最難被說服者就是老一輩的漁民，他們認為漁業資源已經非常匱乏了，能捕到的魚寥寥無幾，如果再限制他們不要捕魚，那生計如何維持？但透過意見領袖不斷的宣導與說服讓老一輩的漁民漸漸轉變觀念認同保育。

「我們那時候真的很辛苦，一直勸大家不要再抓魚，跟他們說現在好好維護漁業資源，以後可以用這個來發展觀光，不要讓社區再走回頭路」(N3)

「老一輩的漁民最難說服，如果只是要他們一兩年不要捕，然後就可以馬上看到成效的話，他們或許還可能會配合，但是復育魚苗這種事需要的時間會很長，五六年都有可能，可是我們這樣說，他們就不會想配合了。」(N4)

杉原社區因位處灣中灣的得天獨厚地理條件，不僅自然風景優美、風浪較小，由於潮間帶寬廣，礁岩表面不會崎嶇難行。低潮帶有許多種珊瑚和多樣化的生物生長，海濱生態資源相當豐富。2008 年聯合國全球珊瑚總體檢計畫在台東東海岸進行珊瑚棲地調查，在杉原海域的調查有重大發現，不僅發現杉原海域的珊瑚種類、分佈和棲地環境，有全台獨有的特色，且發現了一個台灣前所未見的新記錄種「貝氏耳紋珊瑚」。中央研究院副研究員陳昭倫博士表示，在距離沙灘只有五十公尺處就有一塊發育相當完整的珊瑚礁，杉原灣的珊瑚高達一百一十種，佔了台灣珊瑚種類的三分之一，距離岸約一公里海域，各種肉質軟珊瑚盤據在大型的礁

石上，形成特殊生態景色，就像十幾年前的墾丁，且不亞於綠島、蘭嶼。此外，杉原海灣南礁發現面積相當廣、發育完整的藻礁，這也是東部海域最大的藻礁。藻礁為石灰藻(calcareous algae)是經由鈣化作用沈積碳酸鈣，當石灰藻死後留下此一底質又為後來者所利用，周而復始慢慢地沈積成礁體；藻礁和珊瑚礁不同，藻礁是植物，珊瑚礁是動物；藻礁平滑均勻，珊瑚礁銳利。藻礁的形成都是數千年的累積，不但在生態系上扮演相當重要的角色，它發育過程也是海岸海岸變遷的證據和「天然紀念物」。

再加上杉原社區是一個早期以漁業為主要產業經濟的社區，對海洋及其生物資源的知識豐富，自古傳承下來的特有杉原漁村傳統文化與智慧結晶，更加肯定以多樣性的海岸環境與生態系搭配當地傳統漁村文化作為杉原社區的核心資源價值(表 4-7)。

2001年，居民自動籌組「杉原生態保育巡守隊」，漁民從掠奪者轉為保護者，志工們輪班守護杉原海洋珊瑚礁海岸，防止毒、炸魚等非法捕魚行為的發生。並用勸導的方式，來宣導民眾禁止丟置垃圾、愛護海岸環境。

「我們認為他們的理念不錯，所以也加入巡守隊，當初沒有什麼經費，我們還自掏腰包呢！」(N3)

一開始政府並沒有意識到海洋資源保育的議題，全因當地杉原社區的覺醒，進而帶動自發性的保育活動，漁業署眼見傳統漁村的改變，和漁民積極投入海洋生態保育的情形，才開始提供經濟上的補助。

於是，2004年在台東區漁會的協助下成立「漁業資源保護管理委員會」。這個管理委員會是由富山村杉原當地社區居民為主體，輔以台東區漁會、台東大學、水試所東部中心、海巡署及海洋之友會等組織所組成的團體。此組織為了傳統漁業未來的生計做考量，避免漁業資源枯竭，朝向生態旅遊的目標，並結合社區資源與產業，進而滿足杉原社區居民的生活需求。

表4-7 杉原社區及周邊遊憩資源類型整理表

分類		杉原社區及周邊遊憩資源
類型	特色	
自然資源	山地丘陵	富源山
	溪流河谷	入船溪、藥子溪、入江溪、加路蘭溪
	特殊地理	岩礁海岸、礫石海灘、砂質海灘
	生態地景	珊瑚礁天然教室、椰子林景觀
人文史蹟	史前遺址	漁橋遺址、富山遺址、漁場遺址、漁場南遺址
	宗教廟堂	安天宮、朝海宮、鎮山宮、水仙王廟
	聚落風采	漁村文化館、荊桐聚部落（阿美族聯合豐年祭、收穫季）
	社會人文資源	漁村耆老講古（龍蝦專家、虱目魚苗專家、延繩釣專家、石雕專家、鏢旗魚專家、杉原村 DIY 專家）、漁業資源保護管理委員會、富山社區發展協會、富山國小
產業資源	地方特產	旗魚、虱目魚（地方海產）、麻糬（陳記麻糬）、石雕工藝、阿美族原住民工藝（編織、板雕）
	漁業景觀	漁場、大肚
遊樂服務	公園樂園	杉原生態公園
	住宿設施	東河戀民宿、杉原 62、杉原度假民宿、海賊彎民宿
	特色餐飲	黃金海岸餐廳、東河戀人文餐廳、杉原海產、阿美族風味餐（搗小米麻糬、阿美族蒸糯米飯、阿美族石頭火鍋等）
	主題活動 （體驗式活動）	砂灘生態導覽解說、浮潛、餵魚、竹筏體驗、潮間帶餵魚、推虱目魚苗

資料來源：佳品工程顧問有限公司，2008。本研究轉繪

由上述可得知，社區自發性保育行動的展開是有賴社區意見領袖的出現，而且杉原本身具備的自然與人文資源其實皆相當豐富，社區知道自己本身的優勢何在，決定以復育魚苗搭配傳統漁村文化作為其核心資源的營造，搭配保育志工隊的巡守，使得保育行動逐漸受到社區其他居民的肯定，整理架構與本研究提出的第二階段「確立核心資源與展開保育行動」非常相符。

(三) 社區保育成效獲得外界肯定的里程碑為何？

當時的社區意見領袖為了要落實保護區（禁漁區）的設立，主動參選漁會漁民代表，透過發宣傳單的方式表達他的理念，並得到多數漁民的認同，也因而當選。因為過去的在上位者非漁民背景出身，無法體恤漁民的處境，因此杉原地區的漁民也希望有一位代表能出來和漁業署的官員們交涉，表達漁民自身想法。

透過勸說老漁民參與，並和漁會合作，將保育的理念傳達到村民心中，經由社區居民努力爭取下，台東縣政府於 2005 年 9 月 4 日依據漁業法第 44 條劃設了「富山禁漁區」（圖 4-13），其範圍是由台十一線潮來橋至該線公路一百五十四公里處（原杉原海水浴場邊）沿岸海域，由平均高潮線向外延伸五百公尺海域。

「從開始做魚苗復育、保育巡守到現在真正公告了禁漁區，從公告開始，台東大學、東管處、還有縣議員都來這幫忙了，還有中央研究院的、漁業署資源保育的人員都邀請我們去開會。」(L2)

「他們成立護漁區之後我們東管處有去開會，他們有向我們反應希望改善基礎設施，我們處長也很認同，只要經費下來，就會協助改善。」(G2)



資料來源：本研究拍攝

圖 4-13 富山禁漁區台東縣政府公告牌

該禁漁區以安天宮為界，以南海域設為核心區，以北設為永續利用區。在核心區進行海洋資源和生態的保育，禁止撈捕行為；永續利用區則是當地原住民傳統儀式所需或是自用時，可以前往進行撈捕魚類。除為研究試驗目的，並經縣政府許可外，禁漁區內不得以任何方式採捕各類水產動植物，如有必要時由縣府另行公告開放採捕方式與期間；如需於禁漁區內投放或除去水產動植物繁殖上所需之保護物，如人工魚礁、船礁或保護礁等人工設施，需經縣府同意後，始可為之（表 4-8、表 4-9 與圖 4-14）。

禁漁區會劃分為兩區的原因是因為當初禁漁區公告後，曾引起附近阿美族人與巡守人員之間的衝突，阿美族長認為杉原海岸是阿美族傳統的漁獵區，族人具有權力在傳統領域內進行採集撈捕。後經縣政府修改章規，將禁漁區分為「核心

區」與「永續區」，永續區部分的海域原住民可以進行採集漁獵，希望在漁業資源保育與原住民傳統領域權力之間尋求平衡。現今當地杉原社區附近的原住民也會加入禁漁區的巡守與導覽解說，認同保育的重要性，可說是取得社區支持與協助一大指標性代表案例。如今杉原沿海的自然生態資源漸漸恢復，並且魚群數量也增加得非常多。海巡署八一大隊將加強本區違法漁業捕撈取締，海岸也有固定巡查。

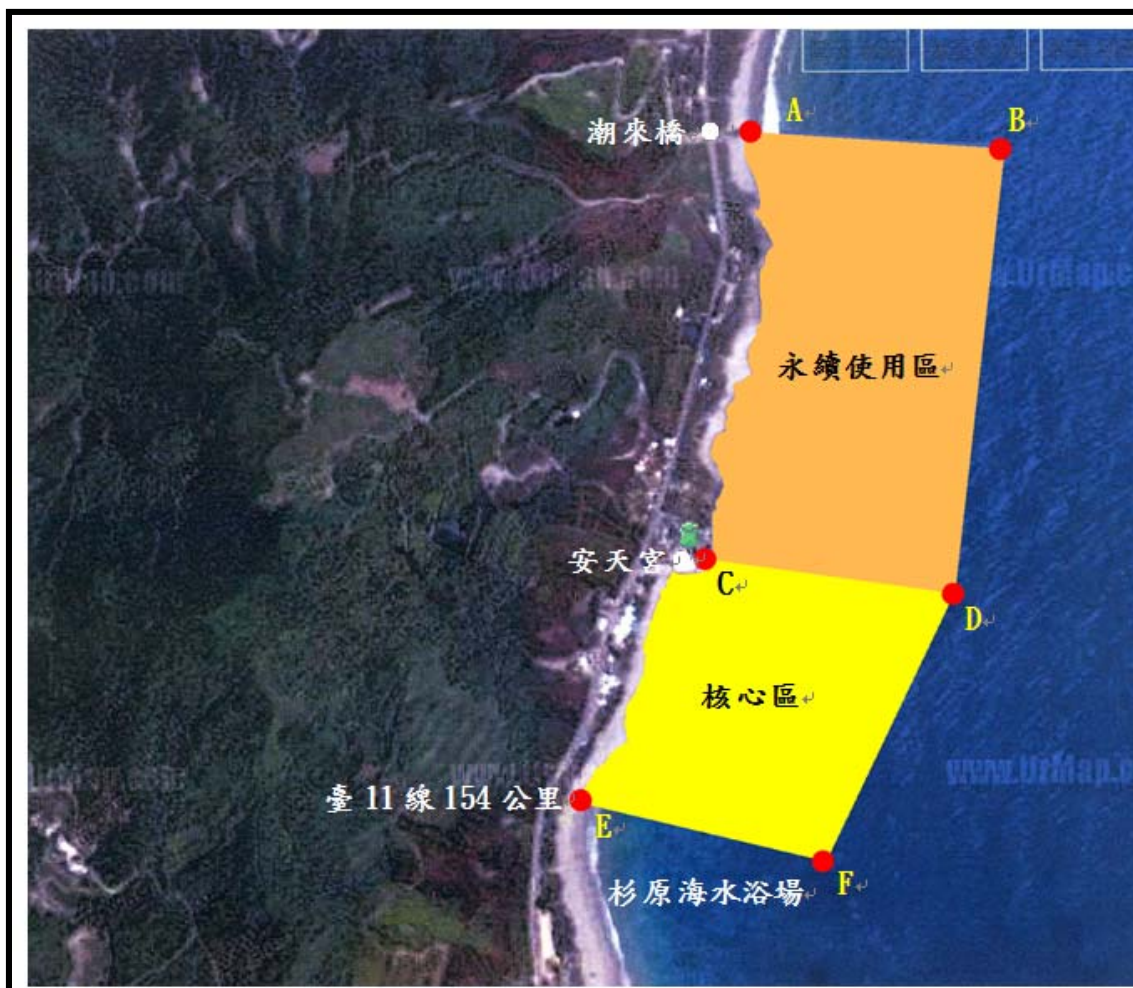
「雖然一開始護漁行動主要是杉原社區的漢人在進行的，不過荊桐部落的原住民也都會到這邊捕魚，那時後劃了禁漁區之後規定不能到這邊抓魚，被抓到還會處罰，所以當時就鬧得很僵，但後來雙方各退一步，現在的解說員也有一些是荊桐部落的原住民，其實大家在觀念上有改變，就不會這麼計較了。」(L3)



表4-8 臺東縣富山水產動植物繁殖保育區公告

公告增設臺東縣富山水產動植物繁殖保育區位置及有關限制事宜，並自即日起生效。	
類別	公告類
發佈單位	漁業科
發佈日期	2011-03-25
內容	<p>發文日期：中華民國 99 年 7 月 6 日 發文字號：府農漁字第 0993024524B 號 公告事項：</p> <p>一、目的：為保育本縣海域漁業資源及落實棲地保護，特劃定水產動植物繁殖保育區。</p> <p>二、保育區名稱、位置範圍：</p> <p>(一)保育區名稱：富山漁業資源保育區。</p> <p>(二)位置範圍：北起 A 點(臺十一線—潮來橋)，南至 E 點(臺十一線一百五十四公里處)之沿岸平均高潮線向外海延伸約五〇〇公尺，與 B、D、F 三點所圍成之海域；另以 C 點(安天宮)與 D 點為分界，以北為永續使用區，以南為核心區。</p> <p>三、保育對象：保育區內水產動植物均屬之。</p> <p>四、保育期限：自公告日起實施。</p> <p>五、限制事項：</p> <p>(一)於本保育區內從事各項生態導覽等活動，不得有破壞海洋生物棲地環境之行為。</p> <p>(二)「核心區」除為試驗研究目的，並經本府許可外，不得以任何方式採捕各類水產動植物。</p> <p>(三)「永續使用區」除為試驗研究目的及其他必要事項，並經本府許可外，不得以任何方式採捕各類水產動植物。</p> <p>六、違反前項規定者，依漁業法第六十五條第五款規定，處三萬元以上十五萬元以下罰鍰。</p> <p>七、本府原九十四年九月十四日府農漁字第〇九四三〇二八一四一B 號公告即日廢止。</p>

資料來源：台東縣政府農業處，本研究整理。



資料來源：台東縣政府農業處

圖 4-14 台東縣富山漁業資源保育區圖

表4-9 台東縣富山漁業資源保育區各點位經緯度表

點位	經緯度(WGS-84)
A	N 22 度 50 分 46.6 秒，E 121 度 11 分 20.9 秒
B	N 22 度 50 分 45.6 秒，E 121 度 11 分 38.5 秒
C	N 22 度 50 分 18.9 秒，E 121 度 11 分 18.5 秒
D	N 22 度 50 分 17.1 秒，E 121 度 11 分 36.0 秒
E	N 22 度 50 分 02.8 秒，E 121 度 11 分 08.4 秒
F	N 22 度 49 分 58.4 秒，E 121 度 11 分 25.5 秒

資料來源：台東縣政府農業處

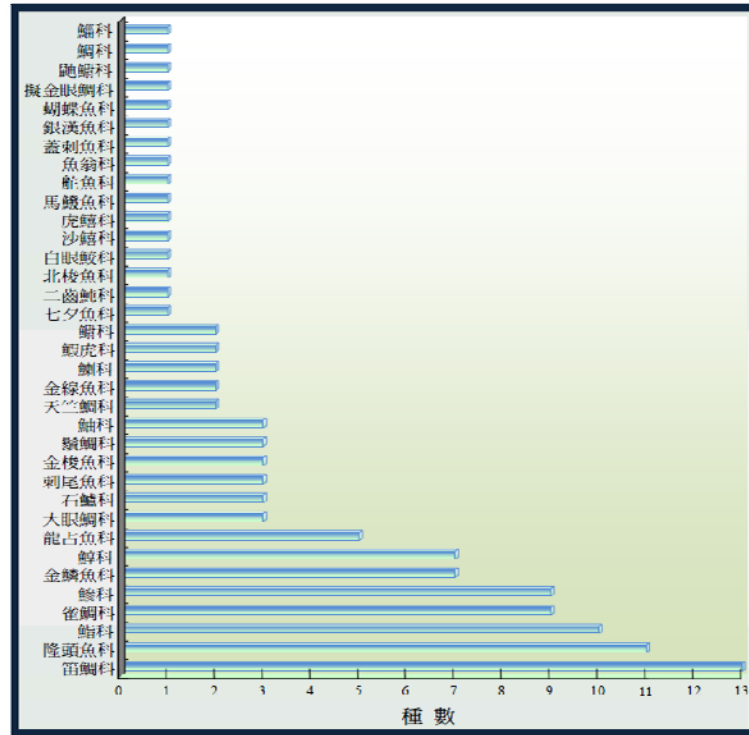
「護漁區成立之後我們有去做漁況調查，漁類資源相當豐富，我們幾個研究員自己也很吃驚會有這樣的成效！」(S1)

「杉原在 2008 聯合國全球珊瑚總體檢計畫有很豐富的發現」(S2)

在禁漁區成立後行政院農業委員會水產試驗所東部海洋生物研究中心的研究員有到當地進行富山禁漁區現況調查，發現保育區內海洋生物種類繁多，於杉原海域潮間帶以及釣船漁獲訪查所記錄到的魚類共有 35 科 115 種 (圖 4-15)，經生物多樣性指數計算過後發現兩區域內魚類之多樣性皆相當高。

本調查以魚類、甲殼類及藻類為主，各項生態指數結果都顯示此區為生物多樣性高的海域，尤其在有限時間內所調查的魚類物種即佔全臺灣魚類物種 5%，如此狹短的區域有此成果，其在自然保育的重要性不可言喻 (陳郁凱等，2007)。

透過社區居民的支持與協助終於劃設了禁漁區，其保育成效顯著，加上地方首長與媒體的推波助瀾，讓原本沒落的漁村重新受到重視，居民的努力被重視與肯定，因而更加堅定護漁行動的方向。此情況與本研究提出之第三階段「設立生態園區」的情況相呼應。



資料來源：陳郁凱等，2007

圖 4-15 杉原海域附近魚類相

(四) 如何透過保育成果帶動社區發展？

杉原於禁漁區劃設後的隔年，95年4月8日成立生態公園。此生態公園是由杉原社區、台東區漁會、台東大學、水試所東部海洋生物研究中心、海巡署及海洋之友會等共同組織管理委員會推動成立的社區自發型生態公園，分別介紹都蘭灣魚類生態、安天宮三王爺和漁業資源保護的故事、綠瑤龜在杉原取食活動習性、珊瑚礁小丑魚和海葵等的生態，透過解說員的帶領讓參加的親子民眾進行杉原潮間帶生物觀察活動，認識海洋生物多樣性及潮間帶生態，讓參與民眾體會海岸生態保育意義 (圖 4-16、圖 4-17)。

保育的成果顯著，讓現在這些社區居民想做的就是「生態旅遊體驗」的推廣 (圖 4-18、圖 4-19)。目前來到當地參與生態旅遊的人數仍相當低，居民目前透過與旅

行設業者及杉原當地的民宿業者合作，推出套裝行程，希望能吸引遊客在此停留。如今發展的體驗課程有：生態導覽、浮潛、餵魚、竹筏等生態體驗活動。社區居民希望藉由生態旅遊的推廣來增加當地居民的工作機會及改善當地居民的經濟收入；也希望透過生態體驗的方式讓遊客更貼近自然生態，因而重視到環境保育的問題，讓永續的生態能夠繼續，而居民的生產能有更多一方面的發展。

「我們自己買了一條麵包來餵魚，這裡真的非常好玩，以前來台東都不知道有這個地方，是聽朋友介紹的」(T1、T2)

由此看來，杉原社區目前正處第四「發展生態旅遊計畫」階段，尚未完善與周全，因此本研究在第四階段所提出的諸多課題都是杉原社區可進一步參考的方向。



資料來源：本研究拍攝

圖 4-16 富山禁漁區吸引親子同來生態旅遊體驗



照片來源：本研究拍攝

圖 4-17 富山禁漁區生態體驗情況



資料來源：本研究拍攝

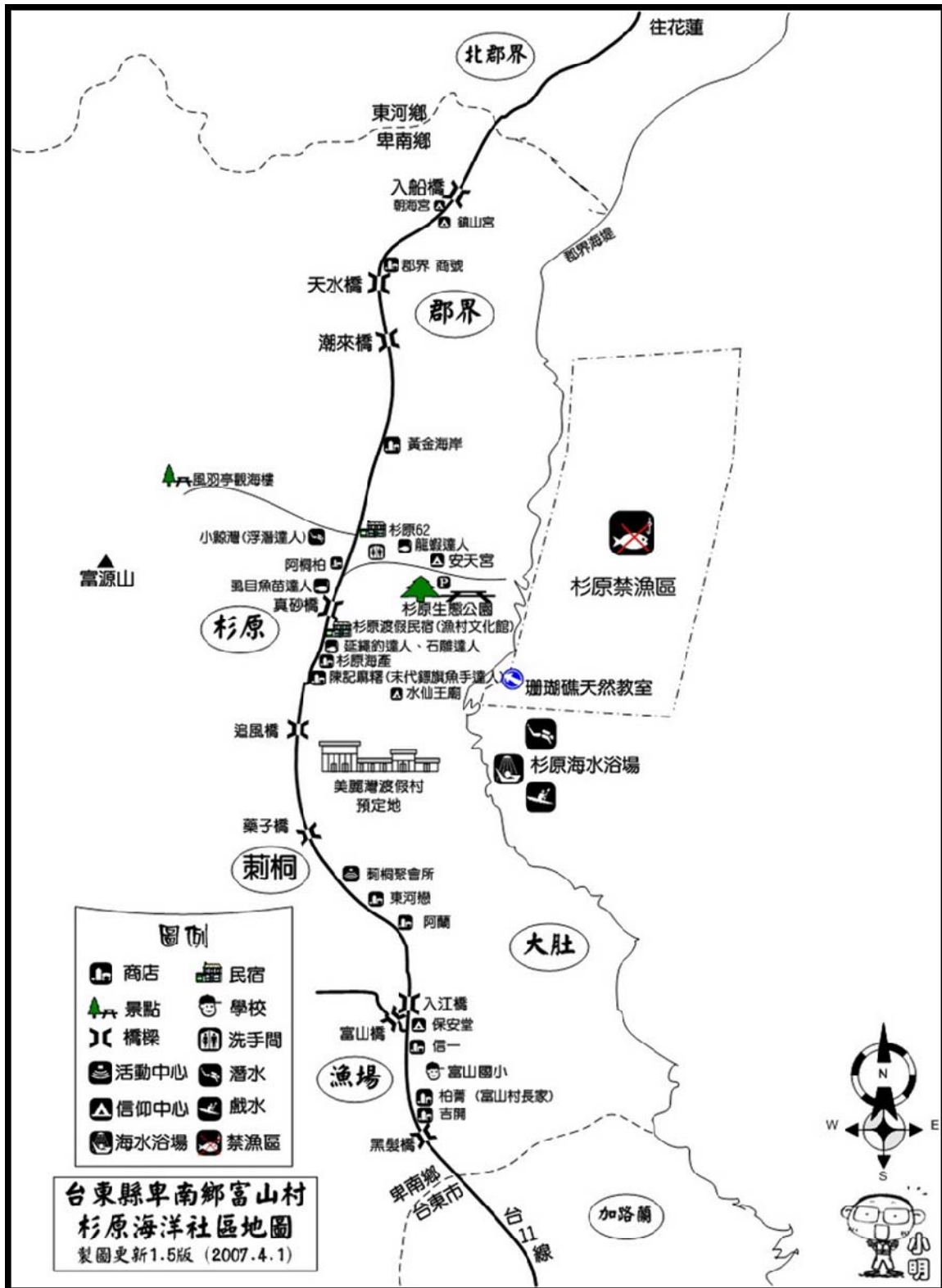
圖 4-18 杉原社區生態旅遊廣告看板

(五) 社區未來的願景與隱憂

杉原地區的生態旅遊正處於萌芽階段，整個社區尚無法感受到因生態旅遊的發展對社區經濟帶來的助益，目前杉原社區的「漁業資源保護管理委員會」所購買以提供遊客使用的浮潛與潛水設備、潮間帶生態觀察時所穿的礁鞋及環境維護的費用都是採居民自掏腰包的方式或是委員會中其他會員的樂捐，以部分的漁會補助費用，利用這些經費購買能提供給旅客使用的設備，並收取小額的出租費用，生態導覽解說則是以免費的方式不向遊客收錢。而這些帶領遊客進行生態解說的教練都是當地熱心的居民，在進行一定的內部教育訓練後即可帶領解說。如果漁業資源保護管理委員會每月有結餘的話，再依每位教練帶領解說服務的次數多寡分配酬勞。

「我知道他們都有在辦教育訓練的活動，可是我又沒念什麼書，雖然那些魚我都認識，可是要我去帶遊客解說實在很困難」(N4)

由上述可知道，能因為杉原護漁成效顯著吸引遊客前來而得到利益者，除當地的民宿業者之外，就是有實際參與杉原禁漁區護漁行動的熱心居民，經費收入僅為內部透明化，其他沒有實際參與護漁行動或生態解說導覽行列的居民並不瞭解委員會內經費的流向。對於沒有參加委員會相關護漁活動的居民而言，會認為漁業資源保護管理委員會的組織內部有「經濟壟斷」及「知識壟斷」的情況產生。雖然委員會也會舉辦家長日，邀請杉原當地的家長一起加入發展生態旅遊的行列，也提供內部的教育訓練。但是杉原為傳統漁村社會，人口老化嚴重，一些相對較弱勢的居民無法勝任其教育訓練或帶領解說導覽的工作，因而無法得到實質回饋。此一問題確實是未來杉原如要持續向生態旅遊發展需要深思的問題。



資料來源：余偉銘，2007

圖 4-19 杉原海洋社區觀光導覽地圖

二、杉原社區未來發展方向建議

分析杉原社區的生態旅遊歷程後可知杉原目前處於第四階段「發展生態旅遊計畫」，除了本階段會面臨的課題之外，未來杉原社區也將朝向第五階段「永續經營」邁進，因此本研究對杉原社區未來持續發展生態旅遊有以下建議方向：

(一) 自然保育應重於觀光遊憩

生態旅遊是一把雙面刃，過多的遊客讓利益明顯增加，卻也隨時招來超出這些地區所能承受的外來壓力。尤其是脆弱的生態系一旦受到影響甚至崩毀，即難以恢復，當社區居民賴以為生的生態多樣性一去不復返，就等於奪去了地方社區的未來，將地方打回窮困的循環中。一個值得杉原地區注意的生態旅遊面向是，規畫不當的生態觀光所產生的衝擊，首當其衝的是保護區中脆弱的動植物生態。因為杉原地區的生態旅遊體驗方式是帶領遊客進入潮間帶地區，親身體驗與魚群的親密互動，有些遊客也會攜帶食物到當地海域餵食魚群。但是過多遊客的入侵，會直接對野生動物的餵養模式產生干擾，造成親代和子代關係的崩解，降低其攝食能力，並造成疾病的散播，甚至多種生物的死亡。此外在間接方面，則主要是為了供應遊客所需而開闢道路、房舍，帶來水源污染、垃圾堆積和棲息地的破壞。這些衍生的問題都是杉原社區需觀察注意的部份。

「社區目前最大的問題是餵魚的方式，旅遊旺季時大量的麵包屑污染生態，而且魚類習慣人類的餵食，可能會喪失覓食能力，還有遊客在岸邊的踩踏也會造成生態破壞」(S3)

「是不是魚吃太飽了？我們放麵包他們都不會遊過來吃，感覺有點掃興。」(T3)

因此杉原地區應謹慎記取他人的失敗案例的原因，必須認知到自然資源的保育應重於觀光發展。杉原目前最主要的賣點就是遊客親自餵魚體驗，但此餵食活動其實並不符合生態旅遊的真諦，但目前國人對生態旅遊的觀念也還未相對提昇，所以仍然提醒杉原社區對於餵魚活動應再重新思考與設計，至少可先考慮製作天然海洋原料餵食，以減輕環境污染並鋪設環境友善的步道鋪面。

另外杉原地區未來可考慮在夏天旺季時提供旅客生態體驗活動，但在冬季淡季時控管遊客進入禁漁區，讓魚類及其他生態資源修養生息，並可在冬季至其他擁有相似條件的海濱地區進行護漁行動的宣導，或邀請他地居民、學者或是官員到此觀摩學習，聽取意見指導。

(二) 加強社區賦權

由於富山村是台東縣卑南鄉 13 個村中最後一個成立社區發展協會的村里，在 2008 年之前的十多年來，全憑「杉原生態保育巡守隊」的志工們的在資源有限的情況下，堅持與不畏縮，杉原才能保有今天的成就。從前沒有社區發展協會之前，就不能以社區為單位向文建會、東管處等公部門申請經費補助，現在在杉原當地的漁業資源保護管理委員會是由臺東區漁會管轄的單位，因此透過漁會申請經費補助常有僧多粥少的情況產生，有時申請的經費會遲遲無法進入杉原社區，或是申請程式進行到半途就不了了之。

不過，目前有了社區發展協會，未來能透過當地的社區發展組織再結合護漁協會組織，加強社區賦權，讓社區內部外部及自然與人文資源的整合更加縝密完善。

另外，一些利益關係團體像是國際性組織、跨政府部門、保護區部門或其他非營利的協會團體，正是提供相關訓練、合作機會的諮詢對象。學習如何與政府

部門、觀光業者和合適的協會打交道，建立平等的合作關係，也正是社區發展自治能力或進行社區營造不可或缺的準備工夫。

(三) 建立利益分配制度、擴大居民參與

生態旅遊是社區發展的選擇方式之一，因此終極的目標應是提升整體社區的福祉與永續發展。因此對於社區內的非直接參與生態旅遊的居民或社區弱勢者，應創造參與機會以及協助解決社區問題。

「能夠靠杉原賺錢的還不就是有去當解說員的那群人，還有台北人來開的那幾間民宿，我也沒什麼受惠啊！」 (N4)

「我們帶解說跟浮潛會收費用，但我們買裝備也要自掏腰包，如果收入有剩，再依出勤次數來分配」 (L2)

「我們這個解說員的團隊大家都可以加入呀！也有請東大教授來幫大家上課，沒有不給外人參加的意思」 (L1)

建議杉原生態旅遊的發展可由包括生態旅遊參與居民以及非參與的居民代表組成，共同研擬回饋以及運作機制，因此對於社區整體生活以品質的提升要均衡的幫助。或是結合政府與當地業者，由 NGO 組織協助社區經營，將生態旅遊所產生的利益由 NGO 組織規劃回流到社區本身。也應透過雇用當地居民來從事直接與間接的觀光事業。

另外除了「公積金」回饋之外，杉原必須要重視擴大居民參與，特別是較弱勢居民，加入社區生態觀光發展，由社區的事業體加以雇用，讓更多居民能分享到生態觀光的利益，可藉由成立「媽媽教室」或是向東管處等單位申請完善的教育訓練機制，透過開放性的號召當地其他社區居民的參與，來降低其他弱勢居民對組織內部有「知識壟斷」或「經濟壟斷」之疑慮。

另一個方法是多與社區鄰近教學單位配合，如富山國小，共同發展鄉土教育，讓保育觀念小做起，透過實地實作來參與保育，從而培育小小解說員，可試著減少人口外流，留住青年人才。



第五章 結論

第一節 結論

社區保育在維持生物多樣性和各種自然資源、文化襲產的永續發展上，扮演著極重要的角色。但以往由上而下的保育方式常使保育與當地的經濟和社會完全脫節；例如將居民遷出保護區，限制居民利用區內自然資源，甚至任其生命財產遭受保護區野生動物威脅等。如此卻形成更多的貧窮、疏離、饑餓和土地剝奪，不僅嚴重威脅當地人的生存，更往往激起居民反對和抗爭，讓保育工作埋下深深隱憂。若能在生態保育和傳統文化保存的前提下，藉由生態旅遊所產生的收益，讓他們脫離窮困，並支援當地人以提供生態旅遊服務來健全生活機能，他們便能站在保育的最前線，成為生物多樣性的守護者。

社區參與生態旅遊即是為了實現對社區的賦權，讓社區能透過生態旅遊獲得家庭收入增加、基礎設施改善、提高文化尊重及文化自豪感等。更近一步是希望促使在地居民能夠自主提出保育計畫或是生態旅遊計畫，透過邀請當地住民加入生態旅遊活動，建立彼此夥伴關係的價值。而且很重要的一點是生態旅遊必須透過解說或體驗達到更高的環境意識，而當地住民是最能夠帶領遊客體驗和瞭解當地的解說者。

因為認知到社區保育與社區發展生態旅遊的重要性，透過本研究歸納出的五大階段性歷程：

1. 社區面臨生計危機
2. 確立核心資源與展開保育行動
3. 設立生態園區

4. 發展生態旅遊計畫

5. 永續經營

透過本研究的描述，更可釐清每個階段下的特徵與其重要課題，將其他社區的「特殊性」轉為「一般性」的規則，可作為未來社區欲發展生態旅遊的參考指引，也可更有系統的看出社區發展生態旅遊的營造過程。

本研究選擇以台東縣杉原社區為實地研究區，杉原社區居民經歷漁業資源匱乏的威脅然後自主性的開始護漁巡守到設立禁漁區、成立海洋生態公園、自發性的從事淨灘淨海的工作，現在又加上生態導覽解說，發展生態旅遊等行動來共同凝聚在地意識，持續推動海洋資源永續發展的理念。杉原由傳統的漁村轉型為海洋生態區，從海洋資源的掠奪者轉變成與海洋資源的保護者。杉原現今在第四階段的「發展生態旅遊計畫」階段，本研究歸納整理的諸多課題可作為杉原的參考，同時本研究也對杉原未來在第五階段「永續經營」將會面臨的議題做了諸多提醒與建議。最後，期望透過本研究能提供即將或正在發展生態旅遊行動的社區一個參考指引。

第二節 未來研究建議

本研究因受限於時間與人力的不足，對於三個案例社區：山美社區、桃米社區以及湖本社區主要以前人的期刊論文等為分析的主要素材來源，並輔以新聞媒體的報導作為對於社區最新現況的蒐集方式，但對於無法親自到實地進行一手資料的訪查仍感遺憾，希望未來能時間與人力許可，對於案例社區也能有一手資料的呈現，以更符合實地的現況。

本研究採質性取向，社區在不同階段所展現的特徵、面對的課題以及階段間的轉換機制等都偏向以描述為主，未來希望能納入量化指標，讓整個研究兼具質性描述有能有量化指標的依據，例如可納入問卷來探究當生態旅遊之收入佔家庭收入多少比例之後，家庭之生計來源會開始轉為以生態旅遊相關行業為從業對象。期望透過不同的問卷設計或統計方法，能對未來要進行相關生態旅遊營造的社區能有更明確的指標依據。

此外，本研究以鄉村型社區中，發展生態旅遊的社區主要探討對象，未來除了希望能夠納入國內更多同類型的案例社區做分析，以期讓整體發展階段更加細緻之外，也可考慮都市型社區或其他取向型的社區在發展生態旅遊的過程是否有不同的階段性特徵，或不同的課題要面對等，由此可讓整個研究更加豐富可期。

參考文獻

- 中華民國永續生態旅遊協會 (2002a) 生態旅遊白皮書，臺北市：交通部觀光局。
- 中華民國永續生態旅遊協會 (2002b) 生態旅遊一般性規範彙編，臺北市：交通部觀光局。
- 中華民國永續生態旅遊協會 <http://www.ecotour.org.tw/d1.htm> [2011/03/10]
- 文建會 (1998) 文化白皮書，臺北市：行政院文化建設委員會。
- 王鑫 (2001) 生態旅遊與永續旅遊 進入生態旅遊的世界，臺北市：中華民國永續生態旅遊協會。
- 王鑫、盧道杰 (1998) 社群參與及野生動物保護區的經營管理，台北：行政院農委會。
- 台東杉原海洋社區美麗部落格 <http://blog.xuite.net/fish7031> [2011/03/09]
- 台東縣卑南鄉公所全球資訊網 <http://www.beinan.gov.tw/index.php> [2011/03/09]
- 台東縣卑南鄉戶政事務所全球資訊網 <http://www.peina-house.gov.tw/index2.php>
[2011/06/09]
- 台東縣政府 (2006) 富山禁漁區現況調查報告，行政院農業委員會漁業署東部海洋生物研究中心。
- 台東縣政府全球資訊網 <http://www.taitung.gov.tw/tw/index.aspx> [2011/02/14]
- 台東縣政府農業處
[http://www.taitung.gov.tw/Agriculture/Func/NEW/MixNewsDetail.aspx?SN=4559
&ComeFrom=BN](http://www.taitung.gov.tw/Agriculture/Func/NEW/MixNewsDetail.aspx?SN=4559&ComeFrom=BN) [2011/4/20]
- 台東縣政府觀光旅遊網 <http://tour.taitung.gov.tw/> [2011/04/04]

台灣生態學會 <http://ecology.org.tw/> [2011/01/01]

全台行政區重劃系列 <http://blog.udn.com/blackrosez/4936228> [2011/01/01]

交通部觀光局 <http://admin.taiwan.net.tw> [2011/05/03]

江大樹、張力亞 (2008) 社區營造中組織信任的機制建構：以桃米生態村為例，東吳政治學報，26 (1): 87-142。

行政院文化建設委員會 <http://www.cca.gov.tw> [2011/04/30]

余偉銘 (2007) 太平洋的左岸-台東杉原海洋社區在地化永續環境意識的參與式規劃，東台灣發展論述研究生論文發表會。

余偉銘 (2007) 應用紮根理論分析台東杉原海洋生態社區之參與式規劃及永續發展策略，國立台東大學區域政策與發展研究所碩士論文。

余偉銘、王聖銘 (2006) 全球化永續海洋資源保育思維下的在地化實踐-以台東富山村杉原海洋生態社區營造為例，地區發展學會論文研討會。

余偉銘、王聖銘 (2007) 永續的未來不是夢—守護東海岸的家鄉：台東杉原海洋社區，生態台灣，14: 55-59，台中：台灣生態學會。

吳宗瓊 (2007) 鄉村社區生態旅遊發展模式探討，鄉村旅遊研究，1 (1): 29-57。

呂嘉泓 (1999) 社區營造在永續發展中之角色—以嘉義縣山美社區為例，國立中央大學政治學研究所碩士論文。

宋郁玲、姜蘭虹 (2002) 生態旅遊發展與社區參與-以高雄縣美濃鎮為例，地理學報，32: 19-39。

宋瑞、薛怡珍 (2004) 生態旅遊的理論與實務，臺北：新文京開發出版社。

李天民、湯宏忠 (1999) 永遠的達娜伊谷—阿里山鄒族山美社區工作紀實，未出

版。

李光中 (2003a) 生態旅遊的定義與發展背景，鄉間小路，29 (1): 81-84。

李光中 (2003b) 生態旅遊與社區發展 (上)，鄉間小路，29 (4): 82-85。

李光中 (2003c) 生態旅遊與社區發展 (下)，鄉間小路，29 (5): 81-84。

李光中 (2003d) 社區參與國家森林共同經營管理之研究—以林田山林業文化園區為例。花蓮：林務局花蓮林區管理處。

李光中、王鑫 (2003) 建立自然資源永續經營的社區參與機制之行動研究架構，花蓮 2003 環境教育學術研討會論文集。

佳品工程顧問有限公司 (2008) 杉原漁村社區整體空間再造計畫規劃工作期末報告修正版，台東縣：台東縣政府。

林吉郎、楊賢惠 (2005) 台灣社區產業發展中非營利組織角色之研究：以新故鄉文教基金會輔導桃米社區為例，通識教育學報，7: 41-73。

林淑婷 (2002) 海濱社區永續生態旅遊之營造：以高美為例，國立台北大學資源管理研究所碩士論文。

林淑婷、陳章波、龐元勳 (2004) 生態旅遊與社區營造的參與式規劃：以高美海岸濕地為例，環境教育研究期刊，89-90。

林琮盛 (2001) 達娜伊谷，我們回家了！山美，挑戰不可能，新故鄉雜誌雙月刊，9: 42-67。

保繼剛、楚義芳 (1999) 旅遊地理學 (第二版)，北京：高等教育。

洪嘉穗 (2002) 社區自主環境管理機制之研究—以湖本生態村願景實踐為例，雲林科技大學工業設計研究所碩士論文。

- 徐致雲、陸林 (2006) 旅遊地生命週期研究進展, 安徽師範大學學報 (自然科學版), 29 (6): 599-603。
- 張怡綦 (2005) 社區永續發展機制之研究: 以雲林縣林內鄉湖本村社區總體營造為例, 國立雲林科技大學空間設計系碩士論文。
- 張崑雄、鄭明修 (1990) 東部海岸風景特定區海洋生態及景觀資源之調查分析報告概要, 臺北市: 臺灣省政府住宅及都市發展局。
- 莊武龍 (2004) 台灣東部一個原住民村落的保育個案初期歷程探討, 國立東華大學觀光暨遊憩管理研究所碩士論文。
- 許致富 (2008) 蜜月灣衝浪活動區之旅遊地生命週期與發展策略, 運動休閒管理學報, 5 (1): 84-103。
- 許維家 (2005) 建構以利害關係人為基礎的地區行銷策略: 以集集鎮為例, 國立台北大學公共行政暨政策學系碩士論文。
- 陳郁凱、江偉全、林富家、傅信欽、許紅虹、陳文義、劉燈城、蘇偉成 (2007) 富山漁業資源保育區魚類多樣性調查研究, 水試專訊, 19: 6-9。
- 陳泰嶽、盧光輝 (2009) 臺灣社區總體營造在實踐生態聚落理念之分析研究, 第十屆海峽兩岸三地環境資源與生態保育學術研討會。
- 曾慈慧、凌德麟 (2002) 由生態觀光觀念基本概念到生態觀光規劃之建議, 2002 永續生態旅遊學術論文發表會論文集, 中華民國永續生態旅遊協會, 185-197。
- 曾慈慧、盧俊吉 (2002) 生態觀光基本概念與規劃, 農業推廣文彙, 47: 185-196。
- 湯京平、呂嘉泓 (2002) 永續發展與公共行政—從山美與里佳經驗談社區自治與「共用性資源」的管理, 人文及社會科學集刊, 14 (2): 261-287。

楊懋春 (1981) 社會學，台北市：臺灣商務印書館。

經濟管理 MBA 智庫百科 <http://wiki.mbalib.com/wiki/個案研究法> [2011/05/14]

廖于璋 (2002) 分權管理制度在保護區經營管理上之應用—以宜蘭縣無尾港水鳥保護區為例，國立東華大學環境政策研究所碩士論文。

劉明浩 (2008) 生態教育園區發展與經營—以達娜伊谷自然生態公園為例，國立屏東科技大學野生動物研究所碩士論文。

蔡書玄 (2007) 社區參與生態旅遊之研究—以陽明山國家公園魚路古道結合八煙社區為例，國立台灣大學地理環境資源研究所碩士論文。

盧道杰 (2001a) 分權、參與與保護區經營管理—以宜蘭無尾港與高雄三民楠梓仙溪野生動物保護區為例，臺大地理學報，30: 101-124。

盧道杰 (2001b) 宜蘭無尾港野生動物保護區經營管理之回顧，宜蘭縣無尾港水鳥保護區生態研討會論文集，40-50。

盧道杰 (2004a) 台灣社區保育的發展近年來國內三個個案的分析，地理學報，37: 1-25。

盧道杰 (2004b) 台灣現地保育的治理—1990年以來一些新興個案的回顧，台大實驗林研究報告，18 (1): 13-27。

盧道杰、陳律伶、台邦·撒沙勒、闕河嘉、裴家騏、蔡博文、王進發 (2010) 自然保護區發展共管機制的挑戰與機會，台灣原住民族研究季刊，3 (2): 91-130。

羅紹麟、童秋霞 (2000) 自然資源經營之利害關係人分析—以林務局主管人員之意見為例，森林經營管理的理論與實務著作選集。

嚴祥鸞 (1997) 參與觀察法，胡幼慧主編，質性研究—理論、方法及本土女性研究

實例，台北：巨流圖書公司，195-222。

Agrawal, A. and Gibson, C. (1999) Enchantment and disenchantment: the role of community in natural resource conservation, *World Development*, 27 (4): 629-649.

Agrawal, A. and Gibson, C. (2001) The role of communities in natural resource conservation. In: Agrawal, A. and Gibson, C. (eds.) *Communities and the Environment: Ethnicity, Gender, and the State in Community-Based Conservation*, UK: Rutgers University Press, 1-31.

Akama, J. S. (1996) Western Environmental Values and Nature-Based Tourism in Kenya, *Tourism Management*, 17 (8): 567-574.

Boyd, S. W., Butler, R. W. (1996) Managing ecotourism: An opportunity spectrum approach. *Tourism management*, 17 (8): 557-566.

Brandon, K. E. and Wells, M. (1992) Planning for people and parks: design dilemmas, *World Development*, 20 (4): 557-570.

Butler, R. W. (1980). The concept of a tourist area cycle of evolution: Implications for management of resource, *Canadian Geographer*, 24: 5-12.

Cater, E. (1993) Ecotourism in the third world: problems for sustainable tourism development, *Tourism Management*, 14 (2): 85-90.

Feeny, D., Berkes, F., McCay, B. J. and Acheson, J. M. (1990) The tragedy of the commons: Twenty-two years later, *Human Ecology*, 18 (1): 1-19.

IUCN (1993) *Parks and Progress*, Switzerland: IUCN.

IUCN (1994) *Guidelines for Protected Area Management Categories*, Switzerland:

IUCN.

IUCN (2003) *The Website of the Vth World Park Congress*,

<http://www.iucn.org/themes/wcpa/wpc2003/index.htm>.

Jorgensen, D. L. (1989) *Participant observation: Methodology for human studie*,

Newbury, CA: Sage Publications.

Kothari, A. (2003) Community-oriented conservation legislation: Is South Asia getting

somewhere? In: Jaireth, H. and Smyth, D. (eds.) *Innovative Governance:*

Indigenous Peoples, Local Communities and Protected Areas, India: Ane Books,

61-83.

Litke, S. (1998) *National Parks: Their Origins and Development*, UK: Brecon Beacons

National Park Authority.

Lofland, J. and Lofland, L. (1984) *Analysing Social Settings: A Guide to Qualitative*

observation and Analysis, Belmont CA: Wadsworth Publishing Company.

Lu, D. (2000) *Participation, Institutions and Protected Area Management - A*

Qualitative Analysis of Wildlife Refuges in Taiwan, PhD dissertation of the

Institute of Geography and Earth Science, UK: University of Wales, Aberystwyth.

Martinez, A. (1995) The new regional planning and implementation of the convention

on biological diversity. In: Saunier, R. E. and Meganck, R. A. (eds.) *Conservation*

of Biodiversity and the New Regional Planning, Organization of American States

and IUCN, 93-99.

Mason, R. and Mitroff, I. (1981) *Challenging Strategic planning assumption*, Canada:

John Wiley and Son, Inc.

- McNeely, J. A. (1994) Protected areas for the 21st century: Working to provide benefits to society, *Biodiversity and Conservation*, 3 (5): 390-405.
- McNeely, J. A. (1995) Biodiversity conservation and traditional agroecosystems. In: Saunier, R. E. and Meganck, R. A. (eds.) *Conservation of Biodiversity and the New Regional Planning*, Organization of American States and IUCN, 21-31.
- McNeely, J. A. (ed.) (1998) *Major Conservation Issues of the 1990s - Results of the World Conservation Congress Workshops*, Switzerland: IUCN.
- Miller, K. R. (1996) *Balancing the Scales: Guidelines for Increasing Biodiversity's Chances through Bioregional Management*, USA: World Resources Institute.
- Mitroff, I. (1983) *Stakeholders of the organization mind- Toward a new view of policy making*, CA: Jossey-Bass publishers.
- Phillips, A. (2003) Turning ideas on their head - The new paradigm for protected areas. In: Jaireth, H. and Smyth, D. (eds.) *Innovative Governance-Indigenous Peoples, Local Communities and Protected Areas*, India: IUCN and Ane Books, 1-27.
- Ross, S., and Wall, G. (1999) Ecotourism: towards congruence between theory and practice, *Tourism Management*, 20 (1): 123-132.
- Saunier, R. E. and Meganck, R. A. (1995) Introduction. In: Saunier, R. E. and Meganck, R. A. (eds.) *Conservation of Biodiversity and the New Regional Planning*, Organization of American States and IUCN, 1-6.
- Sayer, J. A. (1999) Globalization, localization and protected areas. In: Stolton, S. and Dudley, N. (eds.) *Partnerships for Protection*, UK: Earthscan, 29-38.

- Scheyvens, R. (1999) Ecotourism and the empowerment of local communities, *Tourism Management*, 20 (2): 245-249.
- Sproule, K. W. (1996) Community-based ecotourism development: Identifying partners in the process, *The Ecotourism Equation: Measuring The Impacts*, Bulletin Series, Yale School of Forestry and Environmental Studies, New Haven, CT: Yale University, 233-250.
- Stake, R. E. (1978) The case study method in social inquiry, *Educational Researcher*, 7 (2): 5-8.
- Western, D. and Wright, R. M. (1994) The background to community-based conservation. In: Western, D. and Wright, R. M. (eds.) *Natural Connections - Perspectives in Community-based Conservation*, USA: Island Press, 1-12.
- WWF International (2001) *Guidelines for community-based ecotourism development*, Gland: WWF International.
- Zazueta, A. (1995) *Policy Hits the Ground: Participation and Equity in Environmental Policy-making*, USA: World Resources Institute.