

國立台灣大學工學院建築與城鄉研究所

碩士論文

Graduate Institute of Building and Planning

College of Engineering

National Taiwan University

Master Thesis

陽明山地區都市夜間遊憩行為之研究

Urban Evening Recreation Behavior in Yangmingshan



黃雅玫

Ya-Mei Huang

指導教授：林建元 博士

Advisor: Chien-Yuan Lin, Ph.D.

中華民國一百年七月

July, 2011

摘要

隨著照明技術、政治型態與生活型態的轉變，夜間活動的時間不斷地延伸，加上休閒生活的意識抬頭，使得夜間遊憩在現代扮演著越來越重要的角色，特別在都市，夜間活動豐富度已列入城市觀光競爭力的評選指標。

陽明山地區遊憩資源豐富，在區位上緊鄰台北都會區，地形地勢亦深入人口密集地區，加上擁有高度的交通可及性，長久以來都是北台灣重要的觀光據點及台北都會區居民的不可或缺的休閒活動去處。又因為台北都會區為盆地地形，高度的落差加上城市燈火讓陽明山成為台北地區知名的夜景觀賞據點，加上溫泉等遊憩資源，讓夜間上陽明山成為台北市著名且別具特色的夜間活動。

本研究藉由問卷調查輔以現地踏勘的研究方法，分析陽明山地區夜間遊憩的遊客組成、遊憩行為特性、活動項目及空間分布等特性。希望對日後陽明山地區夜間遊憩的規劃與策略研究，提供基礎資料與建議。根據現地踏勘與問卷調查的結果，陽明山地區夜間遊憩的遊客屬性有以下幾點特質：18~29 歲的學生族群為主要的遊客組成、遊客的來源現階段仍以大台北都會區為主。男女比雖然在遊客總數的相近，但性別在遊憩活動的地點和項目選擇有明顯的差異，這些差異也反應在遊憩行為如抵達時間、停留時間與消費金額的影響。在日夜間的比較遊客屬性的比較，夜間遊客的組成中學生比例較日間大幅提昇，而同遊對象中，夜間遊客中情侶組合所佔比例也較日間高，遊客的年齡分布趨勢較日間集中，高達 92% 的遊客落在 18~29 歲，因此整體遊客平均年齡較日間遊客低。

在活動內容方面，日間遊客以登山健行、踏青賞景為主要的活動項目，夜間遊客則以散步談心、觀賞夜景、驅車兜風等為主要活動，在活動地點的分佈上夜間較日間有明顯集中於特定地點的趨勢，且活動空間分布的屬性也因活動項目的差異也所不同。

關於夜間到訪陽明山地區的遊憩動機，增加夜間休閒活動的選擇獲得約 94% 的認同率，其次針對夜間環境特性的動機：氣候涼爽宜人、夜間環境的特殊氛圍及從事夜間限定活動均獲得 80% 以上的認同度。避開人潮、車潮與受限於可支配時間兩項則有 60% 左右的認同度，而學習夜間知識這項動機僅獲得約 19% 的認同度，顯示夜間環境特性為吸引遊客從事夜間遊憩活動的主要動機。

在遊憩設施服務經驗的調查諸顯示，休閒活動場所與餐飲商店的服務時間獲得 80% 以上的認同，但關於夜間活動空間照明、安全維護與管理、廁所設置及大眾運輸接駁等項目皆有佔約 50% 以上的遊客採取不認同的態度。顯示陽明山地夜間遊憩規劃有著必須改善的項目。

管理單位可參考研究結果中夜間遊客的族群、活動項目和空間分布特性，以及上述待改善的設施服務，針對陽明山地區夜間的遊憩發展的環境與策略做進一步的規劃。

關鍵字：夜間遊憩、夜間經濟、陽明山、遊憩行為、台北市

ABSTRACT

With the development of new lighting equipment, different political situation and lifestyle, time of people's recreation has been extending. Moreover, with the rising awareness of leisure activity, the evening recreation plays an important role in the modern life, especially in the city. A variety of nightlife has also become part of criteria of the city tourism competitiveness.

Yangmingshan locates nearby the Taipei metropolitan, where people have a abundant of recreation resources and outstanding transport accessibility. For a long time, Yangmingshan has been not only a well-known representative tourist attraction in northern Taiwan but also a popular recreation place for residents in Taipei metropolitan. Taipei basin combining with natural and man-made environmental conditions makes overlooking night view from Yangmingshan become a distinctive nocturnal activity.

This study focuses on analysis of the composition、recreation behavior and the activity spatial distribution characteristics of Yangmingshan evening tourists through questionnaires and field observation. According to the researching results, the characteristics are listed below:

- (1) The majority of the visitors are students who are highly educated、living in the Taipei metropolitan and at the age of 18-29.
- (2) Although the total tourist number of men and female are similar, but gender plays a significant role in choosing activity and site. Besides, the behavior of recreation, such as expense amount, arrival and stay time has an effect on choosing various nightlife and place. As for the composition of daytime and nighttime tourists, the nighttime tourists proportion of student was significantly higher than daytime and the age distribution concentrated from 18 to 29 years old (92%). Thus, we can know the average age locates at young generation.

The activities during the daytime include hiking and enjoying the scenery mountain view. On the other hand, tourists can talk a walk, watch the night scene, go for a drive at night time. The distribution of nighttime visitors is distributed like dots ;on the other hand, daytime visitors are scattered into linear or planar shape because of different kinds of activity.

For the motivation of a evening recreation , more choices of leisure activities at night get about 94% recognition rate, followed by the environmental characteristics such as cool climate and pleasant night's special atmosphere which gets 80 % . To avoid the crowds, heavy traffic and time availability has 60%. Only 19% agree with acquiring knowledge of nightlife. The statistics displays that environmental characteristics is the main attraction of evening recreation in Yangmingshan.

The experience from visitors for recreation facilities, hot spring resorts and restaurant operating hours and service obtain the recognition of more than 80%. However, more than 50% of the tourists unsatisfied with the lighting, security maintenance, restroom set up and public transportation. This indicates that the evening recreation facilities and services need to be improved. The research outcomes can provide the authority basic information and direction to formulate evening recreation plan and strategies in Yangmingshan.

Keywords: evening recreation, nighttime economic, Yangmingshan, recreation behavior, Taipei



目 錄

口試委員審定書	
中文摘要	i
英文摘要	ii
目 錄	iv
圖目錄	v
表目錄	vi
第一章 緒論	
第一節 研究動機與研究目的	1
第二節 研究內容與空間範圍	4
第三節 研究方法與限制	6
第四節 相關名詞界定	9
第二章 相關文獻之回顧	
第一節 陽明山地區遊憩研究	12
第二節 都市夜間遊憩研究	15
第三節 遊憩行為與山域遊憩研究	21
第三章 陽明山地區遊憩活動現況分析	
第一節 陽明山地區遊憩資源	29
第二節 陽明山地區日間遊客屬性與遊憩行為特性分析	38
第四章 問卷設計與調查	
第一節 問卷架構與問題假設	42
第二節 研究變項與問卷選項設計	44
第三節 調查方式與統計方法	48
第四節 遊客屬性分析	50
第五章 問卷調查結果分析	
第一節 陽明山地區夜間遊憩遊客行為分析	56
第二節 陽明山地區夜間遊憩空間分析	70
第三節 陽明山地區夜間遊憩動機分析	79
第四節 陽明山地區夜間遊憩設施服務經驗	81
第六章 結論與建議	
第一節 結論	84
第二節 建議	88
參考文獻	90
附錄一、遊客問卷	附錄 1
附錄二、現地踏勘記錄	附錄 5
附錄三、陽明山地區日間遊憩特性彙整表	附錄 6

圖 目錄

圖 1-1 台北市五大山系區位圖.....	1
圖 1-2 研究區域範圍示意圖.....	5
圖 1-3 休閒、遊憩、觀光平均空間位移範圍示意圖.....	10
圖 1-4 時間用詞的時間定義示意圖.....	11
圖 2-1 24 小時時間構成示意圖.....	16
圖 2-2 都市觀光活動內容.....	20
圖 2-3 人類感官與環境關係.....	21
圖 3-1 98 年度陽明山國家公園全園區之遊客分季次數統計.....	38
圖 4-1 研究架構圖.....	42
圖 4-2 夜間遊客數男女比.....	51
圖 4-3 夜間遊客年齡組成.....	52
圖 4-4 夜間遊客教育程度比例.....	52
圖 4-5 夜間遊客居住地點分布.....	53
圖 4-6 夜間遊客工作性質組成.....	53
圖 4-7 日夜間遊客年齡分布比較.....	54
圖 5-1 同遊對象組成.....	57
圖 5-2 同遊人數組合.....	58
圖 5-3 交通工具選擇分配.....	58
圖 5-4 到訪頻率次數分配.....	59
圖 5-5 平均抵達時間次數分布.....	60
圖 5-6 平均停留時間比例.....	60
圖 5-7 平均消費金額分布.....	61
圖 5-8 性別與抵達時間次數分配折線圖.....	63
圖 5-9 學生與非學生族群抵達時間次數分配折線圖.....	67

表 目 錄

表 2-1	國家公園委託相關遊憩類研究案整理.....	12
表 2-2	陽明山地區吐氣相關研究整理列表.....	14
表 2-3	問卷調查中遊憩行為的訊息.....	22
表 2-4	遊憩行為相關研究整理列表.....	23
表 2-5	山域遊憩相關研究整理列表	25
表 2-6	都市郊山相關研究整理列表.....	26
表 2-7	台灣山岳遊憩環境的分類.....	27
表 2-8	台北市觀光遊憩活動時間、空間交叉表.....	28
表 3-1	陽明山地區火山地形據點.....	30
表 3-2	水域遊憩資源整理.....	31
表 3-3	陽明山地區遠景眺望點與視域範圍.....	33
表 3-4	陽明山地區的古道.....	34
表 3-5	陽明山地區登山健行路線一覽表.....	36
表 3-5	陽明山地區人車分道系統一覽表.....	36
表 3-6	陽明山地區自行車路線整理.....	37
表 3-8	日間遊客基本屬性.....	40
表 3-9	日間遊客遊憩行為特性.....	41
表 4-1	研究變項設計.....	44
表 4-2	夜間遊憩行為特性選項設計.....	45
表 4-3	夜間遊憩活動內容選項設計.....	46
表 4-4	夜間遊憩設施使用經驗選項設.....	46
表 4-5	夜間遊客社經背景選項設計.....	47
表 4-6	無母數最少需由樣本數對照表.....	48
表 4-7	遊客屬性調查結果.....	50
表 4-8	日夜間遊客基本屬性比較表.....	55
表 5-1	遊憩行為調查結果.....	56
表 5-2	性別與遊憩行為交叉表之一：同遊對象與人數.....	62
表 5-3	性別與遊憩行為交叉表之二：交通工具.....	63
表 5-4	性別與遊憩行為交叉表之三：到訪頻率.....	63
表 5-5	性別與遊憩行為交叉表之四：停留時間.....	64
表 5-6	性別與遊憩行為交叉表之五：消費金額.....	65
表 5-7	學生與非學生族群遊憩行為交叉表之一：同遊對象.....	65
表 5-8	學生與非學生族群遊憩行為交叉表之二：同遊人數.....	66
表 5-9	學生與非學生族群遊憩行為交叉表之三：交通工具選擇.....	66
表 5-10	學生與非學生族群遊憩行為交叉表之四：到訪頻率.....	66
表 5-11	學生與非學生族群遊憩行為交叉表之五：停留時間.....	68

表 5-12 學生與非學生族群遊憩行為交叉表之六：消費金額.....	68
表 5-13 日夜間遊客遊憩特性比較分析.....	69
表 5-14 夜間活動項目次數統計表.....	70
表 5-15 夜間遊憩活動項目選取種數統計表.....	71
表 5-16 夜間遊憩活動地點次數統計表.....	72
表 5-17 夜間遊憩活動地點選取個數統計表.....	73
表 5-18 遊憩活動地點與活動項目交叉表.....	73
表 5-19 遊憩活動地點與活動項目關係數表.....	74
表 5-20 性別與遊憩項目交叉表.....	75
表 5-21 性別與遊憩地點交叉表.....	77
表 5-22 學生/非學生族群與遊憩項目交叉表.....	77
表 5-23 學生/非學生族群與遊憩地點交叉表.....	78
表 5-24 遊憩動機認同度.....	79
表 5-15 性別與遊憩動機認同度.....	80
表 5-26 遊憩設施服務使用經驗.....	81
表 6-1 日夜間遊憩差異比較表.....	86



第一章 緒論

第一節 研究動機與目的

一、 研究動機

在繁忙、擁擠且充滿人造環境的都市中，抬頭望向窗外可以瞧見青翠蓊鬱的山林是一件極其幸福的事。台北市在自然環境的地形上為一個盆地型城市，東側由北到南直接與大屯山系、七星山系、五指山系、南港山系及二格山系等五大山系直接接壤，在視野上，西側由北到南則能眺望八里的觀音山系、林口台地及新店烏來的群山，如下圖 1-1。從統計的面向面來看，台北都會區面積約 189,556 公頃，其中山坡地面積就有 154,531 公頃，占全部面積的 81.5%。這些環繞全市的山，使台北市擁有豐富的郊山資源，結合既有便捷的大眾運輸系統，無論是台北市的居民或來自其他地方的觀光客都可以很容易的到達台北市的山區，使台北市的郊山成為市民最直接使用，且使用數量最多的自然遊憩資源，也是台北市發展都市觀光或都市型生態旅遊的天然富源。台北市的山域遊憩又以自然資源豐富而特出的陽明山地區最具代表性，範圍包含了台北市五大山系中的大屯、七星兩山系。

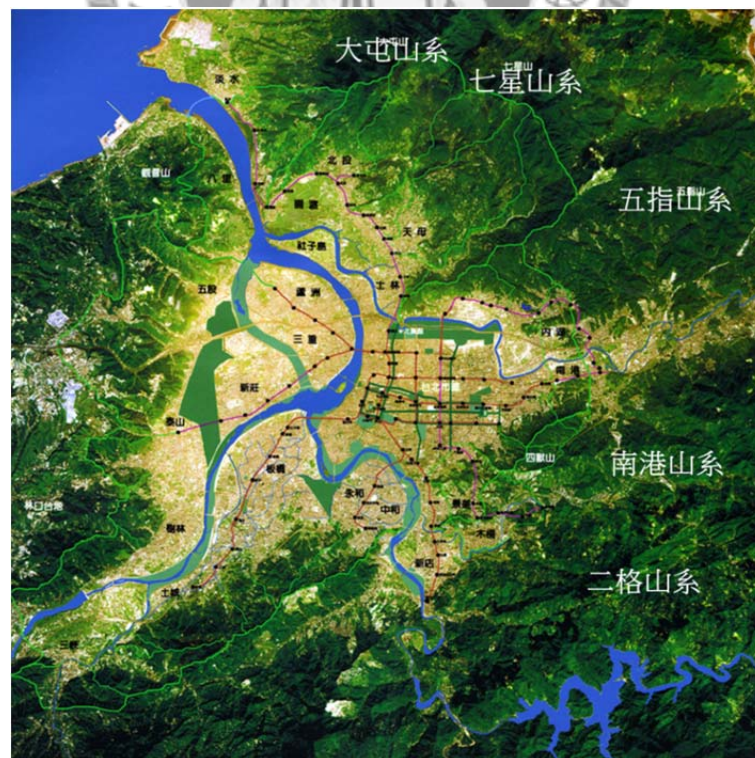


圖 1-1 台北市五大山系區位圖

資料來源：套繪自 googlemap

山域遊憩的活動型態從動態移動型的登山健行、野營、採果到定點靜態式的賞景、泡茶用餐、溫泉洗浴等，以活動的時間來看，從一年當中不同的季節、日常生活中的週末與週間以及一天當中白天到夜晚，提供都會區民眾在工作閒暇之餘，依季節時序而有不同的自然休閒體驗，這是因為不同的環境刺激下會對人類的身心理產生各異的反應，而人類的身心理狀態也倒映在所見的事物，因此，即便在同一遊憩地點，也會因環境條件改變，帶給遊客不同的感受，進一步對遊客屬性和遊憩行為產生影響。然而針對過去對遊憩資源規劃，山域的遊憩研究主題集中於研究登山、健行、冒險活動者的身心理或是山域活動與環境衝擊為主，夜間觀光的探討還是以市區內文化創意、商業導向的活動為主，例如：夜市、夜店相關主題研究，近年開始倡議文化、教育性質場館夜間開放的研究(John Montgomery.2007,David Rowe &Deborah Stevenson& Stephen Tomsen & Nathaniel Bavinton & Kylie Brass2008, 劉玲君 2009)，甚少針對夜間山域環境特行進行遊憩資源的探討。

由於台北市多數山脈呈指狀，深入都市居住空間，形成一種重要之都市自然地形景觀。郊山與都市空間交錯扣合，使民眾親近郊山進而使郊山形成平日民眾休憩空間的特性(許惠傑,2000)。陽明山地區在台北市的行政轄區橫跨北投、士林、內湖三區，有多條登山步道接近人口密集地區與捷運場站，不僅是周邊社區居民休閒運動的空間，也因交通便捷在週末假日吸引大量台北都會區的登山健行愛好者。

因此，山域遊憩在台北市應被視為一種遊憩資源且具有一定程度的公共性。從都市規劃與治理的觀點出發，政府單位基於對公共資財經理的職責，有介入發展、維護與管理的必要。從城市治理者的角度，都市不僅提供工商業的運作，也是人們生活的空間，因此公共安全、健康等，包括休閒服務也是都市服務的一環，特別在城市治理中地方政府扮演了重要的角色。(Charles, 2009)

如何讓生活的環境更好，以規劃者希望提供城市能更好的環境與生活品質的角度出發，研究陽明山地區夜間遊憩活動的現況，包含了解遊客夜間前來的動機，活動的內容與特性，及對公共服務的需求，藉此對於城市夜間休閒遊憩的發展策略與山域遊憩環境的管理進行回饋。

二、 研究目的

綜合上述研究動機，歸納本研究之目的為以下五點：

- (一)陽明山地區的夜間遊憩在台北市的休閒遊憩活動中扮演了什麼樣的角色？
- (二)調查陽明山地區夜間遊客在基本屬性上的特質，並與日間遊客的族群特性進行差異比較。
- (三)相同的遊憩據點在日間和夜間的活動內容是否存在差異，具體的差別為何？
- (四)調查夜間山域遊客的遊憩行為，也和日間遊客的遊憩行為特性做比對。
- (五)針對陽明山地區夜間遊憩活動的特性，提出未來在遊憩策略擬定與環境規劃管理上的建議。

越是大型的城市，休閒、遊憩、觀光活動在設施與空間使用的重疊性越高，彼此之間的界線也越不明顯，但因休閒、遊憩、觀光活動對象的差異所需求的服務也不同，在進行地區的休閒觀光發展策略的制定與環境的規劃管理時，必須洞悉該地區在休閒觀光上扮演的角色，即了解地區遊憩活動的屬性為跨域觀光導向或是地方休閒遊憩導向，方能做出適切的空間化規劃與策略建議。因此，希望藉由本次研究調查釐清陽明山地區的夜間遊憩活動在台北市的休閒、遊憩與觀光的屬性。

日間與夜間不一樣的環境造就可利用的遊憩資源不同，因為這樣的差異，在遊憩族群、行為特性與活動內容帶來的影響則是本研究的核心主題，希望能藉由本研究釐清不同於日間遊憩的夜間遊憩的特性並回饋到政策制定與空間規劃管理的實作上。

第二節 研究內容與空間範圍

一、 研究內容

過去遊憩研究多數是以「日常生活」出發，忽略了夜間活動已成為當今生活的一種常態，從環境行為理論出發，因應夜間光線、溫度等環境條件不同於日間，可能存在日、夜間遊憩在內容、屬性與族群上根本性的差異，但這樣的落差在過去被視為相同或是不存在。

雖然山坡地經常被視為環境中較脆弱的地區，在可以避免的情況下，理應盡量減少山坡地的開發，然而山坡地多平地少的城市在遭遇都市發展的過程中，無可避免的都必須面對山坡地利用與保育的環境管理課題。(Du, ChunLan,2009)

本研究將採取文獻歸納法和比較分析方法剖析陽明山日間遊憩活動現況，並透過問卷調查法及實地勘查調查的輔助，更清晰地突顯陽明山夜間遊憩活動現況，藉以探討、論證同一地區，日、夜間遊憩活動其遊客屬性與遊憩行為特性受「日、夜」環境條件不同的影響所存在的差異。再依夜間遊憩的現況，針對其活動族群及活動內容屬性提出夜間山城遊憩環境管理政策面上的建議。

二、 研究空間範圍

臨接人口最集中台北都會區的陽明山地區為台灣都市山城遊憩最據點表性的據點，一方面陽明山是北台灣也是國內重要的遊憩據點，另一方面陽明山地區範圍內包含國家公園，因此保育等面向的環境管理與遊憩發展間的課題，格外突顯；另一方面陽明山國家公園管理處及相關學術單位針對陽明山國家公園或陽明山地區的觀光遊憩、生態保育、土地利用等議題有長年的研究資料累積，在資料取得的可及性、深度、廣度條件均較其他地區優異，因此選定陽明山地區為研究地點。

本研究在空間範圍上陽明山地區的界定除了參考陽明山國家公園的範圍線外，同時考量行政區界線與等高線之分布，並以自市區出發 1 小時車程可至的地區為限。因此本研究所稱陽明山地區包含陽明山國家公園於台北市北投區和士林區之全部範圍外，尚包含國家公園界線之外的山仔后、華岡、文大、白雲山莊等鄰接台北市士林區和北投區之山坡地，其範圍示意如下圖 1-2 所示。



圖 1-2 研究區域範圍示意圖

資料來源：套繪自 (陽明山國家公園—3D 飛行導覽)



第三節 研究方法與限制

本研究將夜間遊憩視為現代生活的常態，坡地遊憩的土地利用模式為遊憩資源開發與都市發展演進中必然的結果且山域環境為都市發展的資產。人與環境互動的過程中，經由肢體與感官系統接觸環境中各式的刺激產生身心理不同的感受，透過環境行為理論探討相同空間：同一地點；不同時間：日與夜之間因環境元素改變對遊客屬性及其遊憩行為特性的影響。

一、 研究方法

(一)歸納評析法—夜間遊憩發展的脈絡與環境行為理論的建構

透過文獻的搜集、整理和分析，釐清夜間遊憩發展的脈絡在都市發展與社會變遷中的脈絡。休閒遊憩行為是由活動的主體、在特定的時間、於某個地點進行活動而發生，這些活動必然與環境發生關係。

(二)比較分析法—日間遊客屬性及其遊憩行為分析資料的建立

陽明山地區不僅是台北市民日常休閒生活的空間，也是北台灣重要的遊憩景點，且因自然環境的對國家的重要性與特殊性亦屬陽明山國家公園的範圍，長時間以來都是各種研究的關注對象，因此無論在公部門的自行調查、委託研究案或是學術單位的研究報告或學位論文，都有豐富的基礎資料累積。

本研究中有關陽明山地區的環境背景、遊憩區服務概況及遊客的遊憩行為特性等資訊，可透過既有相關文獻及資料的蒐集、整理與分析而掌握。

過去陽明山地區相關遊憩調查主要側重於日間的遊憩活動，因此本研究中日、夜間遊客族群與遊憩行為比較，日間遊客資料的部分將藉由次級資料分析作建構，不另作問卷調查。

(三)問卷調查與統計分析—夜間遊客屬性及其遊憩行為分析資料的建立

問卷內容的設計將依據研究目的所欲了解的問題、理論架構及統計分析方法進行。問卷調查採用網路問卷的方式進行。

考量陽明山地區幅員廣大且夜間遊憩活動從自然的觀賞天象到在景觀餐廳用餐、欣賞夜景等，有多樣化的型態，活動空間亦分別在不同地點發生，在田野調查過程中，發現陽明山地區夜

間遊憩據點照明程度不一，考量部份活動據點照明不佳，夜間能見度低，問卷填寫不易，若侷限於照明較充足的特定據點發放實地問卷，可能造成抽樣的偏頗，加上部分夜遊活動人口在午夜後活動，實地發放問卷亦有調查人員人身安全的考量，這是研究進行的限制。

網路問卷發送，透過相關入口網站掛載網路問卷，並篩選一年內曾於夜間前往陽明山地區從事遊憩活動者為調查對象，藉以增加樣本族群的歧異度，突破定點、限時取樣的限制。

根據有效回收之問卷，運用統計軟體完成問卷資料的統計與結果分析。並依研究目的和分析架構進行綜合性的探討，作資料的詮釋。並以研究結果給予適當的分析建議。

(四)實地勘查法—補充文獻、問卷之不足

藉由實地勘查的方式，觀察研究範圍內陽明山地區夜間遊憩活動的狀況，包含夜間遊憩環境與設施服務的實況、遊客使用情形以及針對夜間活動管理單位目前的管制內容與方式，以補足問卷調查不足之處。

二、 研究限制

問卷調查的方法採用電子問卷進行網路調查。陽明山地區幅員廣大且夜間遊憩活動從自然的觀賞天象到在景觀餐廳用餐、欣賞夜景等，有多樣化的型態，活動空間亦分別在不同地點發生。

在田野調查過程中，發現陽明山地區夜間遊憩據點照明程度不一，考量部份活動據點照明不佳，夜間能見度低，問卷填寫不易，例如：擎天崗、冷水坑等地點，除了公共廁所、公共浴室據點有照明外，地區內無路燈設置。

若侷限於照明較充足的特定據點發放實地問卷，可能造成抽樣的偏頗，加上部分夜遊活動人口在午夜後活動，實地發放問卷亦有調查人員人身安全的考量，所以選擇在網路上以電子問卷的方式進行調查。

網路問卷調查可能因使用族群產生抽樣上的誤差，例如：年長者可能較少接觸網路，使得這部份的遊憩行為無法充分的呈現在這次的調查結果，此為研究進行的限制。

為了降低網路問卷調查可能產生的偏誤，本研究透過現地踏勘的觀察，了解陽明山地區夜間遊憩活動進行的實況，以補充問卷調查的不足，並可供問卷調查的結果做參照。



第四節 相關名詞界定

一、 休閒、遊憩與觀光

休閒(leisure)、遊憩(recreation)、觀光(tourism)都是休憩研究中經常出現的名詞，三者看似相近因而再一般日常生活的口語中時常混用，但依據活動使用的時間、活動者的心理狀態、活動發生的頻率及空間的位移等差異，休閒、遊憩與觀光這三個詞彙則各自擁有不同的定義。參考 Gunn,C.A.(2002)、曾慈慧、陳俞均，2009、葉怡矜、吳崇旗、王偉琴、顏伽如、林禹良，2005、鄭健雄，2006 文中對休閒(leisure)、遊憩(recreation)、觀光(tourism)的定義，將本研究所使用的名詞做界定。

(一)休閒(leisure)

在工作以外，運用可自由支配的時間及金錢從事活動，並為當事人帶來身心的愉悅與健康。休閒並沒有具體指定活動的型態，舉凡大到海外旅遊，小至利用假日到郊外踏青、在家欣賞電影光碟、外出到咖啡館享用一杯咖啡、一塊蛋糕等等都可以稱為從事休閒活動。休閒描述是一種時間的狀態，也是在形容一種心理的狀態。

休閒也是最貼近生活中的，也可以說就是日常生活的一部分，因此發生的頻率最高，又因為多數發生在日常生活中，所以空間位移的範圍較小。

(二)遊憩(recreation)

以從事活動帶給人愉快、滿足、自我實現等美好經驗為目的。娛樂不必然產生地點的移動，依活動發聲的空間可分為居家型活動與外出型活動；居家型娛樂包含上網購物、閱讀、聽音樂等，而外出型活動則如健行、參觀展覽、旅行等，活動的內容經常是個人的興趣或嗜好。

遊憩強調活動的內容，時間的特性對應工作而生，以發生頻率來看，休閒是日常生活中的一部分，遊憩就是穿插日常生活中的插曲，相對日常生活較不規律，偶一為之的活動。所以空間的位移有機會擴大至一般生活圈的外緣。

(三)觀光(tourism)

觀光是一種帶有空間移動的事件活動，發生的地點通常離開日常生活的活動範圍，從事觀光活動的時間通常是休假期間進行，因此發生頻率較低。但並非所有的觀光活動都發生在工作之外的時間，例如：伴隨洽公、會議、考察等公務出差的商務觀光活動，雖與個人觀光目的活動型態略有不同，也屬觀光範疇。

狹義的觀光因前往異地必然產生隔夜的行為，然而交通便利性的提升，與個別國家生活尺度的差異，一日遊則含括在廣義的觀光。例如：北宜高速公路通車前，至宜蘭旅遊因交通不便，使遊客必然在礁溪等地至少住上一晚；而通車後，因交通時間的縮減，使許多原本隔夜的旅遊行程可在一天之內完成。又台灣空間使用尺度密集，地方也不大，相較於幅員遼闊的國家，一日遊為一般國內旅遊主要的型態。然而因觀光有空間位移的特性，為滿足過程間的餐飲、住宿、交通及各式需求而有對應的旅遊服務提供，形成了一套供需活動同時也帶動了經濟行為，因此觀光也是一個帶有產業概念的名詞。

休閒(Leisure)和遊憩(Recreation)兩個名詞較接近，兩者之間的區別 Leisure 較接近身心靈的一種閒暇之餘的狀態，也可以是一種時間或心理狀態，Recreation 則強調從事的活動。例如在閒暇的時間閱讀小說可稱之為從事休閒的活動，但不會形容成進行遊憩活動。觀光(Tourism)則除是強調不同於一般日常生活的活動，且具有較明確的空間位移性質。若從平均發生頻率或在整體生活中所佔的時間比是休閒>遊憩>觀光。從空間位移的平均範圍來看則是觀光>遊憩>休閒，如下圖 1-3 所示：

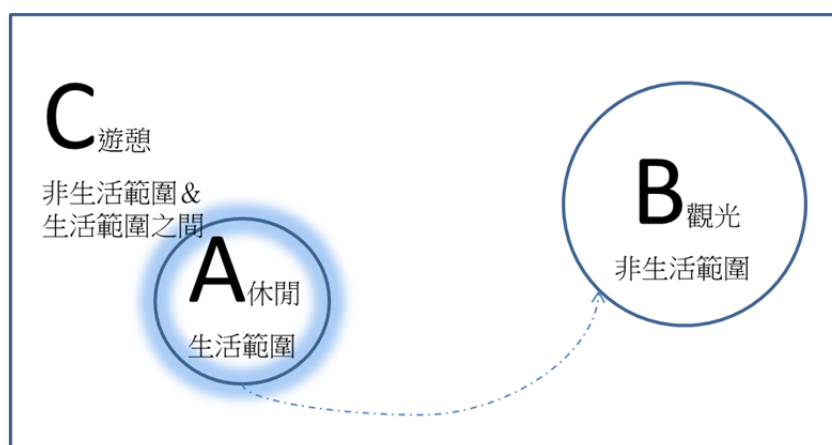


圖 1-3 休閒、遊憩、觀光平均空間位移範圍示意圖

資料來源：本研究繪製

二、 夜間的時間定義

對於日夜時間的分野多以日出、日落為判斷的依據，雖然受到地軸與運行軌道偏移的影響，每天的日出日落時間都不相同，甚至在高緯度地區甚至因永晝永夜的現象，使得作息時間概念上「白天夜晚」與環境知覺所感受到的「白天夜晚」，在認知可能呈現不對稱的反差，但基本上日夜時間的界定仍以日出日落為主。台灣地區的緯度位置適用白天黑夜的概念，因此本研究亦沿用日出日落作為夜的時間範圍界定。

從太陽下山後到翌日太陽升起前的這段時間均屬於夜的時間範疇。對於夜晚在時間上的描述卻有晚上、夜間、深夜、凌晨……許多不同的稱呼，也隱含對於夜晚時間區段性質差異的概念。例如一般對晚上、夜間的稱呼涵蓋的時間範圍較廣，深夜和凌晨則含有對應人們的生活作息而對夜晚時間再作區隔的思維。以旅遊安全學研究為例(邱淑蘋, 2009)就把一天 24 小時分為凌晨、清晨、上午、中午、下午、黃昏、晚上和深夜 8 的時段。透過 93 年度的社會變遷中時間項的調查中發現國人在 23:00~00:00 間的睡眠率為 82%，顯示多數人約在晚上 12 點前後就寢，因此夜晚的在日落之後日出之前這段時間的又可依活動的性質分為屬於睡眠的時間及真正從事夜間活動的時間。

依照上述文獻和調查結果，將本研究的關於時間用詞代表的時間定義和對照如下圖 1-4：

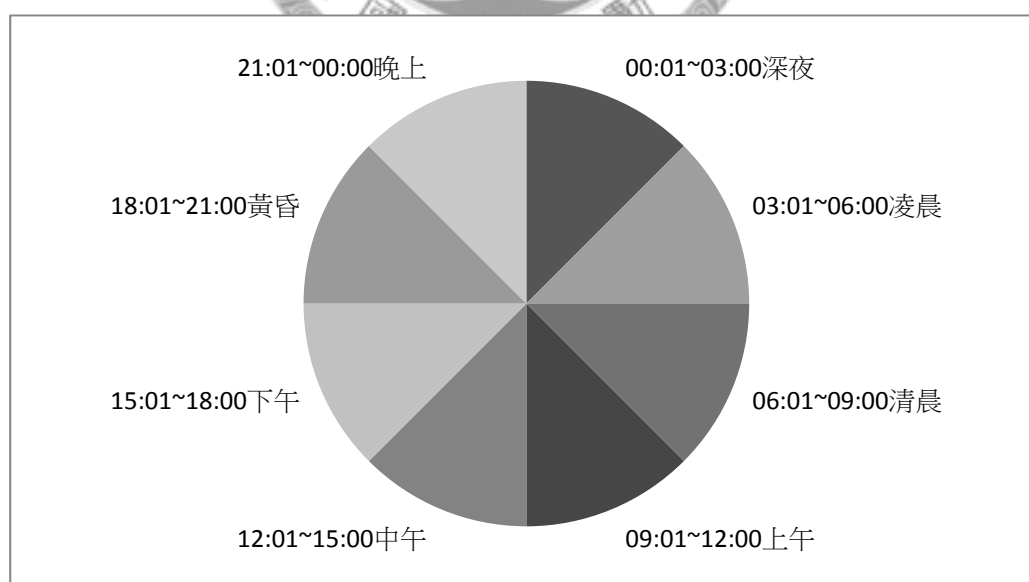


圖 1-4 時間用詞的時間定義示意圖

資料來源：本研究繪製

第二章 相關文獻之回顧

第一節 陽明山地區遊憩研究

陽明山地區的遊憩研究因陽明山國家公園的設置，國家公園在環境一定的容許強度，以保育優先為前提發展遊憩和環境教育活動，長期固定編列經費投入相關研究，而國家公園管理單位的使命與特質，使得歷年陽明山國家公園管理處所委託的遊憩研究多數以環境管理者的角度出發，早期遊憩研究主題以遊憩區的規劃及遊憩資源的開發為主，待遊憩區開發設置完成後，研究主題轉為關注遊客總量與生態承載量的推估，及遊客服務的滿意度研究，研究的調查內容主要是遊客組成與遊憩型態的分析、設施及解說服務品質與滿意度調查以及自然資源適度的與遊憩活動結合。將與本研究主題相關歷年國家公園委託的遊憩類研究案整理如下表 2- 1。

表 2- 1 國家公園委託相關遊憩類研究案整理

作者/年份	篇名或論文名稱
曹正，1991	陽明山國家公園大氣景觀資源開發利用研究計畫
李朝盛，1996	陽明山國家公園遊客行為及遊憩型態發展之研究
曹勝雄，1999	陽明山國家公園遊客數量調查分析模式之建立
曹勝雄，2000	陽明山國家公園容許遊憩承載量推估模式之建立
曹勝雄，2001	陽明山國家公園遊客滿意度調查分析之研究
林晏州，2002	陽明山國家公園生態旅遊路線及解說規劃
曹勝雄，2003	陽明山國家公園遊客總量管制與設施規劃評估模式之建立
曹勝雄，2005	陽明山國家公園園區遊客總量調查陽明山國家公園 園區遊客總量調查
張俊彥，2009	陽明山國家公園園區遊客人數調查統計及遊憩承載 量關聯性分析研究

資料來源：本研究整理

曹正於 1991 年主持研究的陽明山國家公園大氣景觀資源開發利用研究計畫，是陽明山國家公園的遊憩研究中最早觸及夜間遊憩資源的一篇，研究中將星月、日出日落的觀賞視為一種大氣景觀，並提出適合進行活動的地點。

遊客總量與生態承載量推估的研究自 1999 年陽明山國家公園遊客數量調查分析模式之建立開始，經 2003 年陽明山國家公園遊客總量管制與設施規劃評估模式之建立，2005 年陽明山國家公園園區遊客總量調查陽明山國家公園園區遊客總量調查到 2009 年陽明山國家公園園區遊客人數調查統計及遊憩承載量關聯性分析研究，可以明顯感受到陽管處期望在保育優先與遊憩發展中取得平衡，因此一方面透過遊客數量推估模型的建立，協助掌握遊客數與分布，接著從環境面向的調查了解自然環境對遊憩活動的承載力，到遊客對擁擠度的容受程度，以此為基礎發展合理的遊憩承載量。

這些研究調查進行的時間早期完全以白天活動為主，近年有將注意力移轉到夜晚的活動，開始要求調查時段加入夜間的部份，以張俊彥(2009)這份委託研究中因應審查委員的要求加入夜間車流量的訊息掌握夜間活動的人數，雖然受限於計畫的人力物力，僅以錄影器材架設於仰德大道主要出入口處，以此比例估計各路段的車流及潛在的活動人數有一定落差，但同時也表示相關單位開始注意到這項議題。

除了國家公園的委託研究案之外，因陽明山地區擁有獨特且珍貴的遊憩資源，加上鄰近市區交通便利，而有許多學術研究也以陽明山為研究對象，不受限於環境規劃管理者的視野，可以由各種角度對陽明山地區的遊憩活動進行分析。

陽明山地區相關的遊憩研究面向廣泛為聚焦於特定分析的主題，將相關回顧文獻依研究主體，分為遊憩行為與遊憩型態、服務品質/遊客滿意度、遊客總量推估與承載量及遊憩資源開發四大主題整理如下頁

表 2-2：

在遊憩行為與遊憩型態的研究方面，賈立人(2004)特別針對遊憩產業的營業時間的型態做分類和討論。洪國瑛(2008)則在其調查研究的田野中，觀察到週末有將近 40%的遊客是選擇在夜晚到訪陽明山，但尚未將日夜不同時段的遊憩行為或遊憩型態操作分項的探討。

隨著時勢的改變，公部門由過去設施的建置提供者，成為設施服務的提供者，這樣思維的轉變，使人們對服務品質/滿意度的重視度日漸提昇，因此，遊客對國家公園內軟硬體服務的滿意度成為重要環境管理與規劃的參考資訊，所以陽管處每年例行分季進行遊客滿意度調查統計。不僅如此，遊憩產業本身就是一種服務業，因此服務滿意度也是遊憩研究重要的主題，李麗雪、于亞蕾等人(2004)嘗試透過找出影響民眾滿意度的關鍵因子，用以切中要領地適時適當採取因應策略。賴怡臻(2008)就嘗試以期望—失落理論進行滿意度調查，分析陽明山國家公園內的遊客服務中心針對遊客需求需要繼續保持或是改進的項目。

表 2-2 陽明山地區遊憩相關研究整理列表

主題	作者/年份	篇名或論文名稱
遊憩行為 與遊憩型態	李朝盛，1996	陽明山國家公園遊客行為及遊憩型態發展之研究
	洪國玟，2008	陽明山國家公園遊客認知及其對旅遊行為之影響
	賈立人，2004	陽明山及北海岸地區觀光遊憩活動其產業之研究
服務品質/ 遊客滿意度	曹勝雄，2001	陽明山國家公園遊客滿意度調查分析之研究
	李麗雪、于亞蕾等人，2004	陽明山花季遊客遊憩滿意度影響因素研究
	賴怡臻，2008	國家公園遊客中心服務品質之研究—以陽明山國家公園為例
遊客總量 推估與承 載量	張俊彥，2009	陽明山國家公園園區遊客人數調查統計及遊憩承載量關聯性分析研究
	曹勝雄，1999	陽明山國家公園遊客數量調查分析模式之建立
	曹勝雄，2000	陽明山國家公園容許遊憩承載量推估模式之建立
	曹勝雄，2003	陽明山國家公園遊客總量管制與設施規劃評估模式之建立
	曹勝雄，2005	陽明山國家公園園區遊客總量調查陽明山國家公園園區遊客總量調查
遊憩資源 開發	林晏州，2002	陽明山國家公園生態旅遊路線及解說規劃
	曹正，1991	陽明山國家公園大氣景觀資源開發利用研究計畫

資料來源：本研究整理

第二節 都市夜間遊憩研究

一、 夜的過去、轉變與進行式

日出而作日落而息是照明設備為發明或普及以前是「日常」生活的最佳寫照。劉允華(2004)在過去黑暗的歷史中，夜晚降臨象徵著神祕的、邪惡的勢力崛起，例如：中古世紀女巫與狼人的傳說，人們恐懼著黑暗而將負面、反叛的形象加諸於夜晚(A. Roger Ekirch ,c2005)。

然而日常時間的概念在照明設備發明後有了很大的演變，此後，人類活動大量往夜間延伸也不斷開拓夜間活動，這些宛如獵奇般探索的行徑在大都市又特別盛行，孕育出非慣俗性的夜間副文化(傅仰止，1997)。

夜間活動從黑暗時代禁忌的、反叛的形象，電力照明設備出現產生好奇心驅使下的探索，進而形成一種非慣俗的次文化，時至今日 24 小時運轉的生活型態已不只是世界各大城市的現狀，也成為台灣社會之趨勢。

城市因為工作性質的多樣性，生活不再是規律的朝九晚五，24 小時都有不同行業的工作者轉動城市。因應每個人運用的時間不同，各種城市服務從商業到娛樂休閒業紛紛投入 24 小時不打烊的營運，1996 年以前，荷蘭一般的商店必須在平日和週六下午五點關門，然後於周一下午才恢復營業，有部分零售者提出「夜間銷售」的概念，以服務需要在正常營業時間以外購物的族群，除此之外，同時可以避開日間人潮與購物車的推擠。(郭書瑄，2010)，使得都市中的人們時間運用越來越彈性。(陳瓊甄，2008)

不僅僅在荷蘭，分別在台灣地區不同年度的社會變遷調查中發現，居住在都市地區的人及高教育程度者都有晚睡的傾向，且整體國人生活型態於假日自由時間從事休閒活動有越來越晚之趨勢。(傅仰止，1997、洪國玟，2008) 由台灣地區都市化及高等教育普級的程度顯示生活型態由日推向夜的轉變，國人夜間遊憩比例有增加之趨勢。

除了統計上的數據，相關的遊憩研究也發現更多不同的動機和原因，但都見證了夜間遊憩的發展。考量從事休閒活動須為排除必要工作和生活事項後可支配的時間，大部分受薪族群週間的白天為工作日，相較於傳統的日間博物館開館時間，夜間開放更

能增加觀眾參觀的便利性。(劉玲君, 2009)南台灣的高雄，在觀光遊憩發展的策略中，更指出高雄的晚上相較於白天更有重要性，因為白天炎熱，戶外活動空間停駐時間較短。(李樑堅、施美惠、康桓甄, 2008)另外從眾多夜市空間與夜市文化的研究也不難看出夜市已經成為國人重要的休閒與消費空間。

這些轉變顯示夜間活動逐漸被視為「日常生活」的一部分。

二、 休閒生活的崛起

可支配時間與休閒生活有高度密切的關係，參考山科三郎在自由時間的哲學一書中，將個人生活每天 24 小時的時間區分為生理的、家事的、社會及文化的以及社會勞動四種。社會勞動時間係指投入社會所需資源生產的時間，在現代社會相當於上班或工作時間。生理生活時間則包含了要維持勞動個體的生理機能所必須從事活動所佔的時間，例如用餐、睡眠等。家事生活時間則是指處理家務所需的時間，像打掃、洗衣服等。過去其他探討時間和休閒的相關文獻常將這兩種時間視為同一類，或未將睡覺、吃飯時間列入討論的範圍，山科三郎將其更細緻地做區隔。社會、文化的生活時間則包含了發展社交活動、個人興趣的時間，因此休閒時間是由這個類別支出。

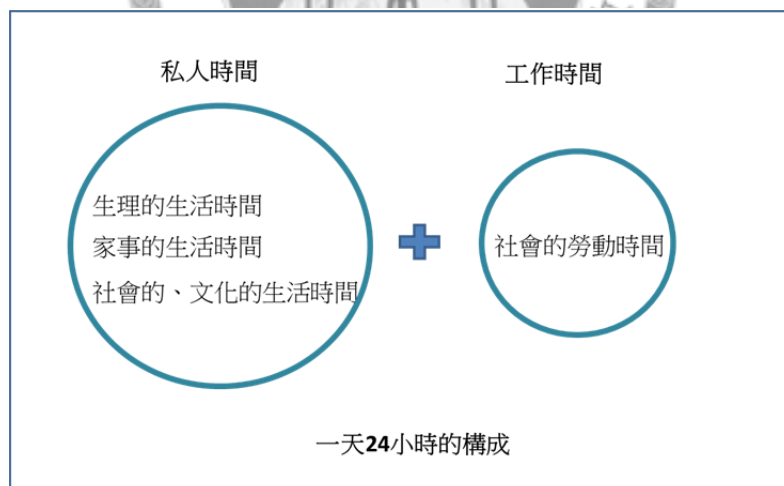


圖 2-1 24 小時間構成示意圖

資料來源：山科三郎，1993，本研究繪製

工業革命帶來的機械化改變了既有的工作時間的模型，機械 24 小時不停地運轉生產三八制的工時規劃等，雖然個人整體工時數下降，工作之餘可支配時間增加，但是瑣碎重複的工作內容以及快速工作步調的產生壓力等，使人們更迫切需要休閒做調劑。

朝九晚五工時產生週間白天的時間是屬於工作的時間、夜晚在工作之外才是屬於私人的時間，使得利用夜間進行休閒遊憩的人口逐年上升。

三、 都市夜生活與夜間遊憩

從時間必要的調度安排、到氣候的影響，夜晚對大部份的工作者也象徵著一天工作的結束。在現代工業、都市生活的快速、複雜和時空的抽離中，休閒安逸成為個人求取安全感與認同感的重要來源。(張人傑，1996，p.6)工作後享受放鬆或放縱也成為助長夜生活崛起的重要推手，酒精與藝術提供不同讓人迷醉的樂趣，加上夜間活動原本禁忌的色彩，使得過去關於都市夜生活的相關研究離不開酒吧。

然而生活時間的轉變也逐漸影響了夜間活動的內容，隨著就寢時間的推移，人們在夜晚活動的時間也越來越長，進而產生對夜生活的需求，照明技術和交通的便捷也豐富了夜間活動的內容。

城市不分日夜地運作，每當夜幕低垂、華燈初上之時，城市就換上令一分妝容。曾有香港媒體提出香港、函館、那不勒斯世界三大夜景的說法¹，而讓這三座城市的夜景成為世界的之最佳的關鍵碰巧都在山和海。由鄰近城市的小山頭俯瞰城市點點星燈映襯著靛色的海灣這是三處美麗夜景動人的秘密。

香港—太平山—維多利亞港

函館—函館山—津輕海峽、函館灣

那不勒斯—卡馬爾多利山—那不勒斯灣

觀察三大夜景其景觀資源構成的元素為城市燈火、黑夜中可供燈火映襯的水體的及一座可供眺望全景的小山，這種組合的景觀模式並非香港、函館或那不勒斯獨有，但為何會以這三處作為世界夜景的代表，成為世界知名景點，除了環境素質的優劣，箇中的差別在於是否將其視為一項遊憩資源加以經營與管理。以香港維多利亞港的夜景為例，除了東方明珠既有的萬千燈火，還有幻彩詠香江四大型燈光秀的吸引加持，暫不論投入大量資金與耗能及評估對環境的衝擊後是否需要這樣一個大張旗鼓的旅遊活動。自然的地理環境加上流行文化的燈火秀帶來數百萬的遊客，當中其透露一個很重要的訊息：自然與人文資源的環境管理，不

¹ 參考網路維基百科：世界三大夜景

只有靜態的保存維護，也可以被視為一種遊憩資源作經營。

反觀群山環繞的台北市擁有豐富的近郊山岳觀光資源也因此不乏看夜景的好去處，台北市交通便捷，只要搭公車上貓空、陽明山等，美麗的夜景似乎唾手可得，但過去無論是環境管理上的施政多著在實體設施與環境整潔的維護，缺乏將視域空間中的城市夜景或大氣景觀等無形景觀視為一種重要的遊憩資源作積極的經營與管理。

發展夜間的山域遊憩有助於生活環境品質的提升或改善，但卻可能對自然或社會環境產生衝擊。例如對週遭的居民、生物等帶來侵擾。由於陽明山地區範圍亦包含陽明山國家公園，因此這個課題也是陽明山地區發展夜間遊憩，在環境管理上必要的考量與處理的。特別是對國家公園內珍稀動植物的棲地環境或敏感地形可能造成的危害，以及對陽明山地區居民夜間生活寧適性的保障。因此在遊憩發展的強度與型態，必須慎重的評估。

國內關於夜間活動人口統計的研究有限，以傅仰止，1997 最具代表性，透過大量人口統計資料交叉分析，篩選出夜間活動人口的特徵為高教育程度、都市居民、年輕人。而主計處，2004 年度的台灣社會變遷調查報告—時間調查，分析得知國人就寢時間越來越晚且週末從事休閒活動的時間又向更晚的時間延伸。

這樣的趨勢促使了夜間場館開放的風氣興起，從早期電影的午夜場到近年遊樂園的星光票，都顯示了夜間活動的風氣日盛，這樣的風氣帶動的商機促使民間單位提供夜間開放的服務，在民眾的需求反應後，公部門的場館設施也開始思考或彈性執行夜間開放制。(劉玲君，2009、田文政，2003、林國榮,2010)

國內夜間遊憩最著名的不外乎夜市與夜店文化，多數國內夜市的研究主題圍繞在空間形式與意象上的探討，(郭維倫，2003、李佳虹，2006)，而夜店相關研究中則聚焦在夜店文化的形塑及不同型態的夜店定義。國內真正夜間遊憩與都市發展扣連的研究則是李樑堅、施美惠、康桓甄，2008，在日間氣溫炎熱高溫的北景下產生的高雄市民對於夜間旅遊觀光遊憩資源認知與觀光行銷策略之研究。

四、 都市觀光與市民休閒

都市遊憩規劃依服務的對象可分為市民休閒與都市觀光兩大方向。市民休閒是一種提供在地居民，生活中的休閒服務，這項公共服務也是一種住民福祉，因此市民休閒具有部分公共財的

特質。而都市觀光則是為外來的旅客提供在旅程中的觀光設施支援，觀光設施包含在旅行中的食宿交通、參觀行程、旅行資訊提供等。

在城市中活動因使用者的身分、活動的目的不同，需求的服務和設施也不同。外來的訪客高度需要宿泊地點、景點交通指引等設施和旅遊資訊，這些服務城市的居民利用度低；反過來城市居民需要的溜狗公園、運動中心，對外來遊客來說需要使用的機率不高。

從設施服務對象的觀點，城市中不同的空間設施主要對應的服務對象亦不同，例如：大型主題樂園、會展中心等空間外來訪客使用的比例可能大於當地民眾，相對的鄰里公園社區活動中心則以當地居民的使用為主。

雖然多數的城市在使用族群的取向上是明確而分明的，如觀光經貿城市、地方型城市的定位，但實際的空間活動都是複合型的城市，同時存在兩種空間的特質，取向的定位則視兩者的配比是否有明顯的差別。

然而隨著城市走向國際化或是與周邊地區交流越頻繁，在城市有限的活動空間中其間的界線就越發模糊，例如：101和信義購物商圈同具有強烈的都市觀光景點形象，同時也是大台北地區逛街看電影熱門的地點。

(一)市民休閒

公共的市民休閒服務的內涵，過去都市休憩相關研究曾經探討過的有自然綠地藍帶、公園系統、運動中心、體育場館、自行車道、步道系統、藝文活動展演空間。公園系統內又包含帶狀的河濱公園、大型綠地、森林公園、鄰里社區公園等。選址配置的問題是這類研究經常選用的題材。

都市居民的休閒遊憩活動除了公共的休閒服務，還有各種商業性休憩活動，多數的研究會限制在特定空間範圍或活動進行研究。

(二)都市觀光

都市觀光的活動十分多樣而活潑，每個城市都有其自身獨具的魅力，整理相關都市觀光研究中都市觀光的活動項目，如下頁圖 2-2。

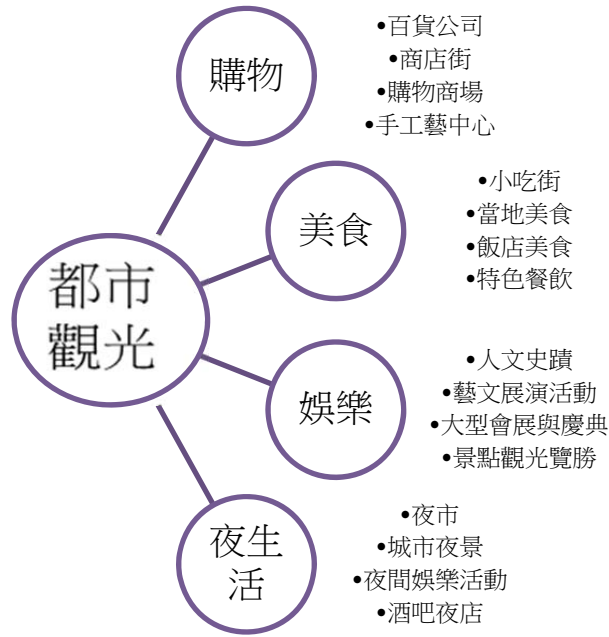


圖 2-2 都市觀光活動內容

資料來源：本研究整理

由上圖可知過去對於都市觀光的研究，主要空間範圍還是集中在人口商業密集的市中心區，雖有部分夜間活動的探討，但仍以酒吧夜店文化或其他商業活動為主，較少針對都市山域夜間遊憩的探討，這與每個城市自條的地理條件和空間尺度有關，首先不是每個城市都有山域空間，再者許多城市範圍十分廣大，即使有山域環境也可能因交通可及性低，無法充分與都市地區的活動串連。從另一方面來思考，這也說明了台北市的山域遊憩在都市觀光活動上具有獨特性。

第三節 遊憩行為與山域遊憩研究

一、 人與環境行為互動關係

環境知覺(*environmental perception*)或景觀知覺(*landscape perception*)意旨經由人與環境間的各種交互作用而產生相互關係。知覺的過程包括了所有人與環境間的互動關係。(江彥政, 2009, p.3)人類的行為、感受和身為人類的知覺與物理環境間的刺激息息相關,且為一種雙向的關係,人受到環境刺激身心理會採取對應的行動,而這樣的行動可能就造成環境的改變。

環境行為指人類經由身體的感官系統、骨骼與肌肉接收到溫度、壓力、濕度、光、聲音和重力六種物理性的環境訊息,進而分別單獨地或複合地對人的身心理給予刺激,在此同時身心亦對這種刺激作出回應,並逐漸達到與環境協調的過程(郭晉勳, 2002、Timothy. D.C,2000)。

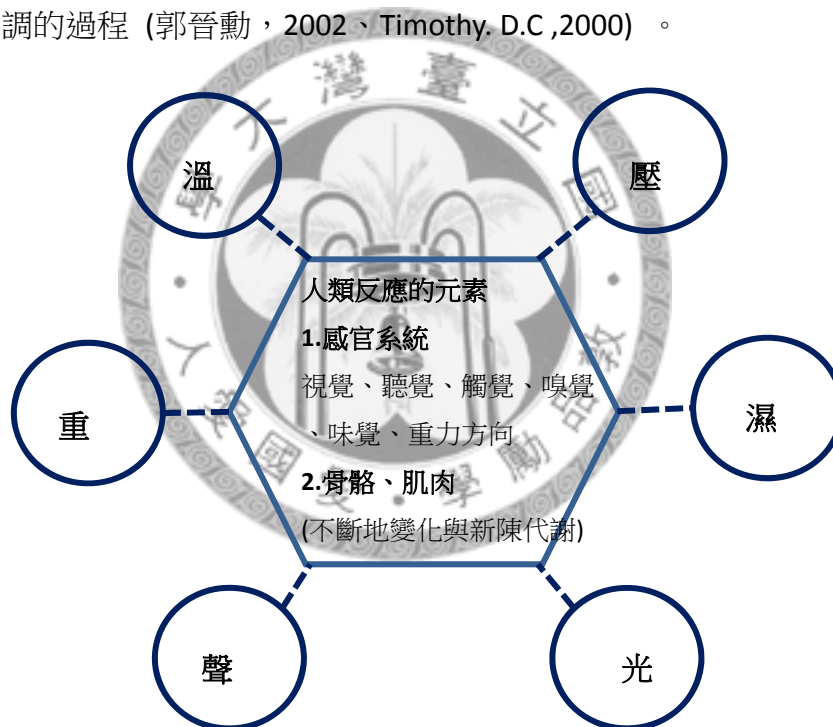


圖 2-3 人類感官與環境關係

資料來源：重繪自(郭晉勳, 2002)p.31

而在人類的感官系統中視覺是接受環境資訊最重要的能力。(郭晉勳, 2002、江彥政, 2009)自然環境中乏視覺會使人產生危險感,引發心理上的懼怕。人們可以從低危險的環境訊息中得到安全感,也會因得到危險的環境訊感感到不安。(郭晉勳, 2002)在六種環境訊息中「光」又是刺激視覺感官最關鍵的元素,在自然環境資訊對心理影響研究中發現,光線越暗越容易使

人感到危險，視覺的穿透性也提供人們在自然環境掌握環境資訊，進而影響神秘性，光線越暗神秘性越高 (江彥政，2009)。

過去環境刺激與景觀偏好的研究中，發現也證實危險和偏好並非全然對立的存在。神秘性雖然會使人覺得危險，但在某些程度上也會讓人覺得刺激、新鮮而喜愛這類景觀。(江彥政，2009，，p.31)針對青少年夜間遊憩場所選擇的研究訪談中，也有部分受訪者提出類似的看法：在黑暗中從事運動更好玩、因為夜間比較好玩又比較有氣氛，有些東西晚上才看得到且比較漂亮、喜歡暗暗的感覺，很刺激、因為夜間節目多又特別好玩。(許義忠, 2006)

因此即便在相同的地點，因光線明亮與昏暗間的變化所提供的訊息牽動人類感官對環境異動產生身心理的變化。

過去遊憩行為研究甚少將日夜間遊憩行為的差異作比較，特別針對夜間遊憩行為與族群的調查亦不多，因此對夜間遊憩的活動族群透過文獻作瞭解的內容十分有限。國外零星的實證研究，夜間活動群體是有明顯的人口特徵，例如：年輕、單身、教育程度高、失業者比較有可能成為夜貓子 (傅仰止，1997，p.321)。

遊客遊憩行為研究旨在調查休閒活動者參與各類或特定休閒活動當中的選擇行為，來瞭解人類從事休閒活動時的活動偏好、時間偏好、空間偏好等，作為休閒遊憩分析的標的，藉此模擬或詮釋實際的行動方式。其調查內容經常包含：誰從事什麼活動或那些活動、從事該項活動的時間長短及頻率、從事活動的動機與目的、與什麼人一起進行等，這些調查內容轉換為問卷調查後的問項，整理如下表 2-3：

表 2-3 問卷調查中遊憩行為的訊息

活動/行為	
a. 景點/遊客調查	b.家戶調查
<ul style="list-style-type: none"> ■ 在什麼期間前往景點或區域內活動 ■ 景點吸引力與設施的使用 ■ 來訪的頻率 ■ 在景點停留的時間 ■ 每人的花費—大約多少錢/支出項目 ■ 旅遊相關資訊 ■ 旅遊的出發地(從何處前來) ■ 旅遊的動機 ■ 居住地 ■ 旅行方式：旅行時間、住宿型態 	<ul style="list-style-type: none"> ■ 遊憩活動(包含假日)—從事什麼活動？在哪裡從事活動？發生的頻率？花費的時間？何時進行？一起進行的對象？ ■ 特定的使用設施或據點 ■ 外出休閒的旅遊模式 ■ 消費型態 ■ 過去的活動(個人休閒活動經歷) ■ 未來活動的規劃

資料來源： (A.J.Veal, 2006)

二、 時間與遊憩行為

表 2-4 遊憩行為相關研究整理列表

主題	作者/年份	篇名或論文名稱
陽明山 地區	李朝盛, 1996	陽明山國家公園遊客行為及遊憩型態發展之研究
	洪國玓, 2008	陽明山國家公園遊客認知及其對旅遊行為之影響
	賈立人, 2004	陽明山及北海岸地區觀光遊憩活動其產業之研究
環境知 覺與夜 間氛圍	江彥政, 2009	自然環境資訊對心理評價反應影響之模式
	紀芬蓮, 2008	以質性觀點探索環境神秘涵構
遊憩行 為研究	陳彥銘, 2002	台北都會溫泉遊憩區遊客區位選擇模式之建立
遊憩行 為	Veal, A.J. (2006)	Research Methods for Leisure and Tourism
	涂淑芳 (譯), 1996	休閒與人類行為
	曾慈慧、陳俞 均(譯), 2009	休閒遊憩概論

參考資料：本研究整理

(一) 遊憩行為研究中的時間

時間是遊憩行為研究中重要的變項之一，除了可支配時間與從事休閒遊憩的影響，相關研究經常使用的調查項目還有：活動發生的頻率、停留時間、從事活動使用的時間、到達時間。透過這些項目的調查，可以幫助設施需求數的推估，預測使用頻率的高峰及活動的形態等。

(二)時間單位的排序

在遊憩行為研究中經常使用的主題的另一種時間概念，活動集中發生時間的探討，如特殊活動事件、淡旺季/特殊假日、季節/月份、週末/週間。以陽明山花季為例，每年冬末春初的花季是陽明山地區年度重要的遊憩活動，吸引了大量前來賞花踏青的遊客，但超出地方能負荷的遊客量使得管理單位必須做出對應的處理，除了了解遊客在時間上的集中度，因應高峰期遊客的相關課題的對策也是遊憩研究關注的領域。

三、 環境知覺與夜間氛圍

夜間環境與日間環境最大的差異在視覺通透度，而視覺又是接觸環境資訊最直接的管道。在光線不足的環境中，因視覺的屏蔽會使人產生環境安全的擔憂，也會感受社會犯罪威脅，但晦暗不明的光線與黑影幢幢也帶來感官上神秘、刺激的氛圍。過去對夜間環境的探討，可分為兩大類型：夜間活動場所的安全性和神秘性。

都市環境管理中治安是重要的議題，在生活經驗中，夜晚是一天當中犯罪行為發生率最高的時段。根據眺匿理論 (prospect-refuge theory) 人類偏好「看見而不被看見」的環境。(江彥正，2009) 視覺的阻擋會使人產生畏懼，例如黑暗的后巷有利於藏匿，則讓人感覺到可能有人藏身而意識到可能有危險，開闊且一覽無遺的環境會相對使人感到安全。因此透過環境設計預防犯罪行為發生、提升空間使用者的安全認知是夜間環境規劃與管理是一個重要的課題，國內外過去都有相關研究被提出 (Crawford & Flint, 2009、Timothy, 2000、林妮瑱，2004、郭晉勳，2002)。

「神秘」是夜間環境另一項重要的特質。在景觀偏好理論研究中，曾提出人在處理環境資訊時有四種景觀特質：一致性、易讀性、複雜性與神秘性。神秘性表現在實質環境上的特質，根據過去研究雖然敘述和內容不盡相同，但都明確地點出環境背景的資訊大於視覺可及，這些隱藏的訊息卻也引發人們想更進一步探索 (紀芬蓮，2008)。到現代雖然照明設備相當普及，但仍無法照亮黑夜中的每一個角落，因此對夜間環境常伴隨著神秘的氛圍。

過去環境刺激與景觀偏好的研究中，也發現並證實危險和偏好並非全然對立的存在，*神秘性雖然會使人覺得危險，但在某些程度上也會讓人覺得刺激、新鮮而喜愛這類景觀* (江彥政，2009，p.31)。針對青少女夜間遊憩場所選擇的研究訪談中，也有部分受訪者提出類似的看法：*在黑暗中從事運動更好玩、因為夜間比較好玩又比較有氣氛，*

有些東西晚上才看得到且比較漂亮、喜歡暗暗的感覺，很刺激、因為夜間多又特別好玩 (許義忠, 2006)。

夜間環境讓人無法一探究竟的環境特質，雖然引發人們在安全上的危機感，但在某個程度上也刺激人對環境探索的欲望。因此，在處理夜間環境管理時，以照明設備為例，不僅要確保夜間活動場所安全無虞，也必須注意過度或不當的照明破壞夜間環境特有的品質。

四、 山城遊憩活動項目研究

回顧山城遊憩活動研究，登山健行是山城遊憩最主要的活動，也是研究主要的對象，過去研究討論的焦點集中於登山健行者族群特性與人格特質的比較及戶外冒險遊憩活動者的風險知覺。其次為登山健行活動與環境衝擊管理，研究的內容包含步道設施路徑材質選擇、山屋設置的選址、生態排污設施的選用。還有一個主題是探討環境承載量的推估及承載量管制的引進與否或成效評估。

表 2-5 山城遊憩相關研究整理列表

主題	作者/年份	篇名或論文名稱
坡地遊憩與開發管制	魏朝政, 1992	坡地遊憩區景觀體驗評估模式之研究
	謝怡翎, 2005	由海拔高度觀點建立台灣國土管制之研究
登山族群的人格特性	吳柯樺, 2006	登山健行者休閒參與動機、持續涉入、休閒效益與幸福感之相關研究
	邱明宗, 2007	登山健行者人格特質、休閒滿意對登山行為及生活滿意度的影響—以台中市大坑地區為例
登山與環境衝擊	吳孟娟, 2002	步道衝擊預測模式與遊憩容許量評定之研究(陽明山國家公園步道)
	黃萬侯, 2007	國家公園內遊憩步道之旅遊衝擊評估—以墾丁國家公園為例

資料來源：本研究整理

另一項受大眾喜愛的山域遊憩活動則是森林遊樂區與坡地遊憩區度假散心。這部份相關研究的主題多是林務體系的森林遊樂區及其他非林業系統坡地遊樂區開發許可與規劃，已開發的森林遊樂區也有遊客屬性與遊憩行為特性的分析或是對樹種和景觀設計偏好的研究。在林業領域的研究則關心森林保育政策與復育樹種選擇。

五、 都市山域

山多平地少的山域城市崎嶇不平的坡地，從都市發展對腹地的需求，是一種先天的環境限制 (Du, 2009、陳政雄，1992)。所幸在台北市，雖然地理環境有近一半的面積為山坡地，但許多山脈成指狀深入都市空間使郊山與都市環境交錯緊密結合，成為市民最可以直接利用的休閒空間。(許惠傑，2000)除此之外，這些都市郊山提供的山域景觀也有助於紓解都市的高密度環境對居民身心理及行為產生負面的影響(曾慈慧，2003)。

對山域環境的維護管理過去研究和管制主要在面對都市擴張與蔓延的山坡地開發帶來的環境課題，如水土保持與生態保育等，偏向具有實體的環境。這樣的想法也滲透到對山域景觀的認知。欲對山域環境作管理必須先了解其環境的特質與組成。

表 2-6 都市郊山相關研究整理列表

主題	作者/年份	篇名或論文名稱
台北市 都市郊 山休閒	吳莉莉，1998	都市郊山之人與環境研究：公共空間與公共生活—以台北市象山為例—
	許惠傑，2000	台北市都市郊山休憩空間之形塑與發展—圓山風景區個案研究
	曹東月，2006	地方文化觀光產業發展之研究---以台北市二格山系休閒空間為例
	周顏孝慈、趙家裕，2008	貓空纜車休閒旅遊需求之研究

參考資料：本研究整理

六、 山城環境與遊憩

山城並非單一型態的坡地空間，山城遊憩內容也因自然地形地勢、氣候條件的差異孕育不同的生態環境，加上區位條件及可及性等條件，而發展出不一樣的遊憩活動，整理過去關於山城遊憩相關研究山城遊憩環境可依海拔高度和交通可及性分為高山山岳、淺山山岳、近郊山岳和都市郊山四種類型。

表 2-7 台灣山岳遊憩環境的分類

	都市郊山	近郊山岳	淺山山岳	高山山岳
地點	座落於都市中的丘陵地，因都市擴張或在都市邊伸入市區	大多位於都市附近，可當日來回，交通方便	遠離市區，高度在一千到兩千公尺間	攀登二、三千公尺以上的高山
交通時間	鄰近的社區，步行可及	自市區出發，單趟車程在 1 小時內可到達	自市區出發，單趟車程在 1 小時以上	自市區出發，單趟車程在 1 小時以上
活動內容	因高度通常不超過六百公尺，比近郊山岳更親近民眾，甚至是民眾每日運動休閒的去處	一般可供都市居民作晨操、健行等休閒之用；對外國觀光客而言，登上城市附近的小山丘鳥瞰城市是認識城市最簡便的方法	適於從事宗教進香、欣賞地形或生態景觀、避暑、療養、驅車觀景或健行	深入山中，直上山巔，沿著登山路徑探訪，欣賞高山地形崢嶸之美及異於平地的野生動植物

資料來源：參考(李銘輝，1992、許惠傑，2000)編整

陽明山地區山城遊憩環境以上述定義，在士林、北投、內湖的部分山腳地區具有都市郊山之特質，如新北投、天母等，而國家公園範圍內的山岳則屬於近郊山岳，山城遊憩的定位有助於幫助遊憩設施精準的投資，一方面可以避免過度的設施開發造成的環境負效果，也能給予山城遊憩者必要的支持或服務設施提昇遊憩環境的安全與品質。

小結

過去在台北市休閒觀光的研究，在都市觀光主要集中在市區觀光景點的推動，較少利用台北的自然環境資源提供不同於其他城市的觀光體驗，對於城市夜間魅力的營造也較不積極，近年城市觀光競爭力的評比夜間活動逐漸成為受矚目的指標，加上富有台灣特色的夜市也廣受訪台旅客的喜愛，讓台北市的都市觀光開始關注到夜間的領域。

在市民休閒的領域，都市地區過往著重於公園系統、運動場館及藝文展演空間，空間分布上仍以市區為主，近年因自行車風氣盛行，開始河濱腳踏車道的設置，讓市民休閒活動空間由市區拉到城市的水岸，同時因為可利用時間的限制與氣溫的影響，這些休閒活動的空間規劃也開始關注夜間的使用。在山域遊憩方面，雖然親山步道系統提供良好的登山健行空間，獲得台北市市民高度的認同，但夜間山域遊憩仍是都市地區各種觀光遊憩活動中獲得較少關注的一項。

上陽明山夜遊、看夜景、泡湯，到貓空搭纜車、泡茶都是台北市夜間的特色活動，可提供有別於其他城市的遊憩觀光體驗，然而現況下無論是相關研究或是政策資源在這部份的發展引導或是推廣行銷上，都未有較積極的活動。因此，希望藉由本研究對陽明山地區夜間遊憩的研究，掌握陽明山地區夜間遊憩發展的潛力及對夜間遊憩更多的認識。

表 2-8 台北市觀光遊憩活動時間、空間交叉表

	市區	水岸	山域
日間	藝文活動、景點參觀、	自行車、水上戶外活動	登山健行
夜間	酒吧、高樓眺望景觀、夜市百貨商圈	夜間遊河（藍色公路）、	？

資料來源：本研究整理

第三章 陽明山地區遊憩活動現況

第一節 陽明山地區遊憩資源

遊憩資源是指足以吸引遊客前往從事遊憩活動或能在遊客從事遊憩活動時提供適切與支持性服務的一切事物。遊憩據點的形成就建構在其所擁有的遊憩資源上，這也決定了該據點可能提供的遊憩活動內容和發展的潛力。因此在探討一個地區的遊憩活動前，必須先對當地所擁有的遊憩資源有初步的認識，才能針對其資源特性對當地遊憩項目、地點與活動模式有較完整的了解。

陽明山地區因自然環境與地理區位的特殊性，擁有豐富多樣的遊憩資源。然而遊憩分類方式繁多，因此本研究參考遊憩研究常用的分類項，並結合陽明山地區資源與環境的特質，將陽明山地區的遊憩資源分為自然遊憩資源、人文遊憩資源、設施型遊憩資源與獨特產業遊憩資源四大類進行討論和分析。

一、 自然遊憩資源

陽明山地區位於台灣北端，四周臨接海拔高度低且地勢相對平坦的台北都會區與北部沿海城鄉發展區，因此與台灣生態系統中樞的中央山脈和北部生態系統核心的雪山山脈隔離，加上區內大屯火山群的活動，使陽明山地區的生態環境迥異於台灣島其他地區，而擁有其獨特的生物資源。

在地形、地勢與地質上，陽明山地區在相對短的距離從海拔 4 公尺拔升至 1000 多公尺，地形地勢變化劇烈，又因火山活動有獨特的地質景觀。另外在氣候上，因面臨台灣北部海域受東北季風影響，且多山凹山谷等複雜地形，形成區內多樣的微氣候，造就變化萬千的大氣景觀。天然的地形地質條件造就陽明山地區內各遊憩景點擁有迥異的自然景觀，加上氣候和季節的調節變化使個別據點的景觀風貌依循著歲時有各種不同的姿態，搭配上季節性植被花卉，春季櫻花、杜鵑輪番妝點翠綠的青山，秋季芒花開構成丹山草欲燃的景致，增添每次到訪、賞景的情趣。

以下將陽明山地區的自然遊憩資源及對應的遊憩活動項目含主要活動據點依其自然環境特徵分別列舉如下：

(一)地形、地質景觀

1. 山岳

陽明山地區因火山運動等地質活動形成各個山系中大小高地不同的山峰，呈現層次交錯又可供眺望的山列景觀，且因鄰近人口密集的都會區，道路運輸交通便利，步道設施規劃完善而成為大台北都會區居民自然賞景、運動健身、踏青野餐的重要場所。

陽明山地區對應山岳遊憩資源的有下列活動據點：七星山、七股山、紗帽山、水井尾山、鵝尾山、大屯主峰、大屯南峰與西峰、面天山、向天山、中正山、二子山、菜公坑山、烘爐山、竹子山、小觀音山、頂山、磺嘴山、大尖山、大尖後山、五指群峰。(參考自陽明山國家公園計畫第二次通盤檢討先期作業規劃書圖作業一自然及人文資源之調查檢討分析，以下簡稱為二通自然人文資源調查分析)

山岳資源所提供的遊憩活動項目主要為賞景與登山健行。登山健行活動需配合步道路線的設置，故於設施型活動項目再作細談。賞景活動中的景則有兩種形式，一種是欣賞山列風光，另一種則是相對高處的山岳眺望城市的全景，以北部郊山四顆一等三角點之一的七星山最具代表性，其次大屯山群、面天山、向天山及竹子山等都是山岳遊憩中賞景活動的重要據點。

2. 火山地形

大屯火山群作用於陽明山地區而有錐狀火山區、塊狀火山區、熔岩台地與沈積岩區等地形分布，也創造了獨特的火山地質與地景資源，包含了熱水換質及溫泉區、火山口、特殊岩性反經石、火山堰塞湖，其對應的遊憩據點如下表 3-1 所示：

表 3-1 陽明山地區火山地形據點

熱水換質及溫泉區	硫磺谷、龍鳳谷、中山樓、竹子湖、馬槽、大油坑、小油坑
火山口	烘爐山、小觀音山、磺嘴山、大尖後山
火山堰塞湖	向天池、磺嘴池

資料來源：整理自二通自然人文資源調查分析

由火山地型延伸的遊憩活動主要的賞景、環境教育與溫泉洗浴。其中溫泉洗浴活動較適合在氣溫稍涼時進行，在一日當中

溫泉洗浴以夜間為主要活動時間，因此溫泉洗浴相關遊憩資源與活動的討論，將於下節的夜間遊憩活動資源中進行。而火山地形資源的核心遊憩據點則以大小油坑、硫磺谷及龍鳳谷為代表。

(二)水體

1. 湖沼濕地

夢幻湖、向天池、牛奶湖為陽明山地區最具代表性的湖沼濕地遊憩資源，其中夢幻池水量最多、環境景觀也最有特色，特別是在湖底生長的珍稀植物「水韭」，除了學術研究、生態保育的價值，也讓民眾產生想一窺究竟的遊憩吸引力，目前雖然因為列為生態保護區禁止進入，但可沿步道健行至湖畔欣賞優美的景致。向天池和牛奶湖也都是需要徒步健行前往的賞景遊憩據點。

2. 溪流與瀑布

北磺溪為鹿角坑溪、馬槽溪及上磺溪等幾條主要支流彙集而成，因支流地形縱橫交錯、水量豐沛形成流泉、飛瀑等秀麗景觀；馬槽溪與上磺溪則因溪水富含硫磺等礦物質在水質水色呈現特殊景觀，整體北磺溪流域的遊憩活動以賞景為主。

雙溪、聖人瀑布則因溪水不深且溪畔有多處可供活動的場所，於夏日期間為台北近郊知名的戲水地點，戲水遊憩伴隨的烤肉野餐活動造成垃圾處理和水質污染等課題，需進一步做規劃處理。

絹絲瀑布、陽明瀑布與大屯瀑布則觀瀑由器具代表性的據點，其中絹絲瀑布為登山健行步程中重要的遊憩據點，陽明和大屯瀑布則為陽明公園內的賞景據點。

表 3-2 水域遊憩資源整理

湖沼濕地	夢幻湖、向天池、牛奶湖
溪流遊憩	北磺溪、雙溪
瀑布景觀遊憩	絹絲瀑布、陽明瀑布、大屯瀑布、楓林瀑布、崩石瀑布、雙溪瀑布

資料來源：整理自二通自然人文資源調查分析

(三)植群

1. 植被景觀

擎天崗草坡為陽明山地區重要的遊憩據點之一，於綠草如茵的高原上晴天時可欣賞七星山、竹子山等山峰羅列的風光，在擎天崗草原除了健行、賞景活動，踏青野餐也是重要的活動項目。

此外，於陽金公路沿線的景觀台也可以欣賞小觀音山至馬槽之公路旁及竹子山、七星山山麓的台灣箭竹草原景觀。

2. 季節性植被與花卉

陽明山花季的賞花活動為陽明山地區最富盛名的遊憩項目，以陽明公園周邊為活動據點核心，花季期間為陽明山地區全年遊憩人數最集中的高峰，於每年的 2~4 月，由農曆年後開始的櫻花季連接 3 月下旬展開的杜鵑花花期。這些賞花的遊客群也帶動周邊陽明山地區農特產品購買與餐飲服務的消費。

花季期間因為大量遊客湧入，儘管每年施行配合大眾運輸接駁和交通管制限制車輛進入，仍無法避免因擁擠不適和設施不敷使用造成的遊憩品質低落的課題，除了鼓勵民眾多利用週間時段賞花，也自 2005 年起為進一步分散遊客到訪時段增辦夜間賞花活動，但尚無法有效分流日間和假日的遊憩人潮。

秋季芒花所形構郁永河筆下丹山草欲燃的植被景觀是陽明山地區另一項重要的季節性遊憩資源，特別是陽明山地區海拔 800 公尺以上的中國芒，受硫氣的影響開出紅色的花序，在迎風面形成的草浪，映著夕陽的光輝是絕美的景致。陽明山秋芒最佳觀賞地點為魚路古道(金包里大路)、擎天崗、大屯山頂、小油坑等地區。

(四)大氣景觀

1. 氣候型景觀

陽明山地區的氣候的變化，每年的 6~10 月夏秋兩季能見度最佳，雨霧日數最少是陽明山地區最適合觀賞晴天景觀的季節。晴天的大氣景觀以遠景眺望為主，區內適宜進行晴天景觀欣賞的據點分布與對應的視域範圍整理如下頁表 3-3。

表 3-3 陽明山地區遠景眺望點與視域範圍

觀景地點	視域範圍
竹子山	自淡水河口起，包含北海岸到基隆港及外海的基隆嶼
大屯山系	區內眺望範圍最遠的觀景點，台北盆地、北海岸風光盡收眼底，更可涵蓋到林口台地含雪山山脈的餘脈
七星山及七星公園	七星山可欣賞陽明山地區內的山列景觀 七星公園為台北盆地到淡水關渡大橋間的最佳視點
竹子湖至中湖景觀道路	道路沿線可遠眺紗帽山、文化大學、台北盆地 陽金公路小油坑段則可欣賞竹子湖農業區、小油坑全貌，亦可眺望七星山嶼台北盆地
擎天崗、磺嘴山	擎天崗以觀賞竹子山、七星山、磺嘴山和擎天崗草坡的景致為主 磺嘴山則眺望金山野柳的海岸平原

資料來源：本研究整理自陽明山國家公園大氣景觀資源開發利用研究計畫

陰天所欣賞的大氣景觀是指中景距離內的裂雲、密雲形成的優美景觀，夏末秋初 5、6、9、10 這 4 個月份是全年中陰天天氣較集中的時期，觀景活動的據點與晴天景觀的觀景點大致相同。

雨天景觀則可分為連綿細雨和突發性暴雨兩種。陽明山地區的連綿細雨多分布春冬兩季，以中央山區和東北區降雨日數較多，適宜的觀景點為中央山區。突發性暴雨則常發生於夏季 6、7、8 這 3 個月份，中央山區和西南區較有機會體驗暴雨的大氣景觀。

冬末春初的 1、2、3 月是陽明山地區降雪可能發生的季節，雪景發生的機率雖然低，但卻是台北都會區少數地點鄰近且交通便利易達性高的觀景地點，因此每逢陽明山降雪都吸引大量的遊客上山觀賞，降雪與雪景觀賞點據點以中央山區的七星山為主。

2. 其他大氣景觀

在陽明山大氣景觀資源開發利用的研究計畫中，將風力景觀定義為可因風而產生自然美感的自然資源，而植被景觀最能符合上述定義的要求，又將其內涵的詮釋為易因風而產生美感的植栽，如草原、芒草及松杉林等，風力景觀適切的賞景據點，依植被覆蓋的特性可於竹子山、七星山、大屯山與磺嘴山等山的山頂。

二、 人文遊憩資源

(一) 田園聚落

因地形水文的切割，使陽明山地區的人口分布呈現散村聚落的發展形態，也因為地形地勢的影響，讓土地的開墾利用形成別具特色的梯田、浮圳等地景，其中以八煙聚落最具代表性。

(二) 人文史蹟

1. 文化史蹟與古道系統

陽明山地區的文化史蹟最早為 2000 年前的凱達格蘭族的大屯社遺址，主要分布在大屯山與紗帽山地區。稍後七星山與大屯山地區有明鄭時期軍營駐紮營遺址，大磺嘴山一帶則有採硫的紀念碑，磺溪上游客家人移墾留下的民宅和藍染遺跡，金山台北挑魚道路的發展，到日治時期溫泉資源的開發留下的溫泉建築等，為陽明山地區在自然景觀之外，增添多樣的文化蘊含和遊憩活動的深度，這些人文資源與遊憩活動的結合，主要遊憩活動項目為教育性質的遺跡展示與古道健行，下表 3-4 為陽明山地區的現存古道系統整理。

表 3-4 陽明山地區的古道

重要性	古道名稱	民間俗稱
第一級	淡基橫斷古道(東段)	鹿堀坪古道
	淡基橫斷古道(西段之一)	打石窟古道
	淡基橫斷古道(西段之二)	蜜蜂巢古道
	淡基橫斷古道(西段之三)	十八彎古道
第二級	百六砌古道	百拉卡古道
	平林坑溪古道	平林坑溪古道
	藍路古道(大桶湖溪古道)	大屯溪古道
	馬鞍格古道	鹿角坑溪古道(山線)
	挨心石古道	鹿角坑溪古道(溪線)
	金包里大路(魚路古道)	嶺腳庄古道(北段)
		絹絲瀑布古道(南段)
	後尖古道	後尖古道
淡基環山	淡基環山古道	
第三級	七股古道	七股古道

第一級：國家級，具有歷史意義。第二級：縣市級，區域間互相聯絡，具有重要產業交通往來、文化交流等任務的古道。第三級：鄉鎮級，小區域內以交通聯繫為主要任務的古道。

資料來源：整理自二通自然人文資源調查分析報告與陽明山國家公園網頁資料

2. 礦業遺址

火山活動的作用使陽明山富有火粘土、硫磺、硫化鐵、鋁、煤等礦藏的資源，但因採礦剷除地表植被或露天開採等方式對水土保持與環境景觀破壞極大，到民國 91 年最後的礦權到期之後，以不再發放新礦權，93 年後區內礦業全面歇業，但仍留有礦業開採的產業的發展的軌跡，如：打石場、採硫基地與礦場遺跡等，部分礦業遺址規劃設計作為環境教育遊憩的據點。

3. 特殊建築

陽明山地區的特殊建築大致可區分為日式溫泉建築群、美軍宿舍、名人故居及寺廟等四大類。其中以林語堂故居、陽明書屋及中山樓為遊憩活動密度較高的據點。

日式溫泉建築群主要為日治時期為迎接日本太子來視察所建設的 30 棟溫泉別墅，建築樣式為和洋折衷的木骨石造建築，即木構架加上石造壁體的建築，外牆壁體以陽明山傳統石造建築常見的石頭壘砌或外貼石板，外觀像是西式洋風的建築，但內部是純日式和風，為陽明山地區特有的建築形式，非常具有地方性特色。這些建築多數集中分布於前山公園與後山公園周邊道路上，僅有三棟建築較為分散，有助於日式建築聚落氛圍的形塑。但因為產權問題，雖然目前絕大多數的建物無法開放參觀，卻是陽明山地區具有相當潛力的遊憩資源。

山仔后的共約 150 戶的美軍宿舍為全台現存規模最大保存最完整的美軍宿舍區，也是陽明山地區特有的文化景觀，但現階段也是因產權所屬的問題一般民眾只能觀賞到建築的外觀。自古以來名山多古剎，山明水秀的陽明山地區於 2007 年的寺廟現況調查報告資料顯示有大大小小的廟宇共 74 間，廟宇除了提供信眾參拜外，在登山步道沿線上的廟宇，也常成為山友們的休息站或是民眾賞景活動的據點。

三、 設施型遊憩資源

(一) 登山健行步道

登山健行為國人主要的休閒活動項目，根據陽明山國家公園由過去到現在所進行的遊客活動調查，一直都是陽明山地區遊憩活動的重要項目，每逢週末假日經常可見區內各處有許多穿著戶外休閒服裝和登山鞋、揹著雙肩背包手持登山杖的登山客，還有攜家帶眷前來健行踏青的遊客。除了天然的地形與景觀美質，明確的步道路徑系統及完善的設施也是支持陽明山地區登山健行

活動蓬勃發展的重要因素。

國家公園園區內的健行步道系統主要分為七星山系、大屯山系、擎天崗系、人車分道系統 4 個系統，但將空間範圍擴大不以國家公園邊界為限，陽明山地區的山岳可劃分為 7 個山系，可通達連接金山、萬里、汐止等地。七星山、絹絲瀑布線等則是熱門登山路線的代表。下頁將陽明山地區登山健行路線依山系整理為表 3-5，並將人車分道系統另列為表 3-6。

表 3-5 陽明山地區登山健行路線一覽表

山系	路線	山系	路線
大屯群峰系統	主線	擎天崗系統	頂山・石梯嶺
	鞍部驛站		坪頂古圳步道
	鞍部驛站支線		冷水坑線
	大屯坪支線	磺嘴山系統	天籟山城線
	面天坪支線		榮潤古道線
菜公坑山線	菜公坑線		大坪線
中正山線	中正山主線		風櫃嘴線
	中正山支線	竹子山系統	鹿角坑溪線
七星山系統	七星山主峰線		小觀音一七股線
	七星山主東線	外雙溪系統	聖人瀑布至擎天崗線
	夢幻湖線		鵝尾山至擎天崗線
	絹絲瀑布線		溪山派出所至擎天崗線
	大油坑線		竹篙山線
	頂八煙線	五指山系統	風櫃嘴一車坪寮線
	金包里大路(魚路古道)		
紗帽山線			

資料來源：本研究整理自二通自然人文資源調查分析報告

表 3-6 陽明山地區人車分道系統一覽表

人車分道系統	陽金公路人車分道
	百拉卡公路人車分道
	冷水坑一擎天崗人車分道
	七星山至冷水坑人車分道
	菁山路及新園街人車分道

資料來源：本研究整理自二通自然人文資源調查分析報告

(二)自行車路線

近年自行車運動興起，陽明山地區因鄰近大台北地區交通可及性高及地形坡度特色，成為單車族熱門的訓練路線。單車族是近年陽明山地區新興的活動族群，對照早期陽明山地區的遊活動調查，每到週末都能見到許多車友在山徑中揮水踩著踏板向上坡挑戰的身影。

表 3-7 陽明山地區自行車路線整理

單車路線			
竹子湖產業道路	A	101 甲縣道	C
陽投公路 i	B	至善路三段至擎天崗	C
陽投公路 ii	B	楓林橋至風櫃口	C
陽金公路	C	中正山產業道路	C
A：輕鬆級 B：挑戰級 C：困難級			

資料來源：陽明山國家公園管理處網站

四、獨特產業遊憩資源

(一)地域性農特產品與休閒農業

陽明山地區因地形和氣候條件，而蘊育出具有地域代表性的農特產品，其中海芋、柑橘、山藥和野菜結合採花採果體驗和餐飲服務，發展為休閒農業型態的遊憩活動。

每年的 3~4 與陽明山同時的以竹子湖為核心據點海芋季，則是地區花卉產業與遊憩活動的結合，大面積海芋田帶動了賞景活動，農家亦提供花卉植栽的零售、採海芋及山蔬野菜風味餐等休閒體驗活動。

平菁街一帶，則是陽明山地區觀光果園與休閒農場的聚集地，冬季為山藥、柑橘等作物的收穫季節，果園和農場除了販售陽明山特產的作物，為提昇農業的附加價值，也提供採果和挖山藥的體驗。

這些地域性的農特產品與遊憩活動的結合，還包括週末遊憩重點活動據點周邊的道路沿線、停車場附近或熱門登山口等地點，聚集了販售當地農產或小吃飲料的流動攤販，常造成道路壅塞和垃圾處理等負面的環境影響。因此，攤販的管理一直是陽明山地區環境管理的重要課題，現階段國家公園管處規劃設置馬槽與龍鳳谷兩處試辦性農產品展售處，希望在適當的環境管理下同時推廣具地域性特色的農產品，發展陽明山地區的農產業。

第二節 陽明山地區日間遊客族群與遊憩行為 特性分析

陽明山地區範圍內因包含陽明山國家公園在保育遊憩具有特殊地位，因此長期以來無論是陽明山國家公園管理處編列預算進行的委託研究案，或是學位論文投入的研究，均有相當的紀錄和資料累積，因此本研究對日間遊客族群與遊憩行為特性的分析，將採用相關研究報告文獻歸納整理的方式進行。

根據 2009 年 12 月發佈的陽明山國家公園園區遊客人數調查統計及遊憩承載量關聯性分析研究，透過車流量推估民國 98 年陽明山國家公園全園區之遊客總量為 19,230,247 人次，全年各季到訪遊客數如下圖 3-1，藉此分析陽明山地區全年遊客分布概況。春季為遊客數量最多的一季，其次為秋季、夏季、冬季。春秋兩季遊客數量較多主要是受到花季和芒花季兩大季節性景觀吸引，冬季則是受到氣候低溫多雨的影響，從事戶外活動的遊客明顯減少，溫泉洗浴的遊客在冬季所佔的比例明顯提高。

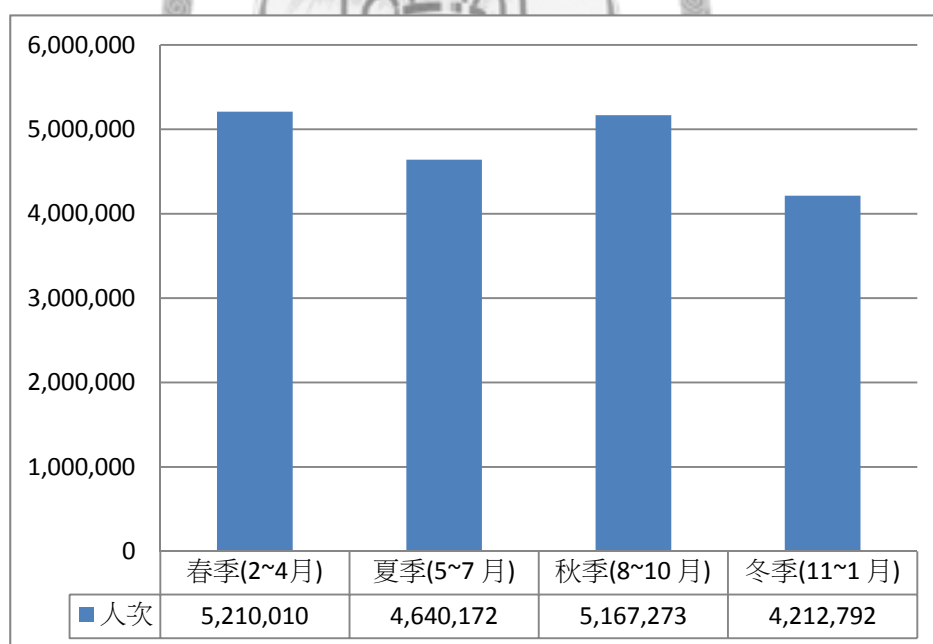


圖 3-1 98 年度陽明山國家公園全園區之遊客分季次數統計
資料來源：陽明山國家公園園區遊客人數調查統計及遊憩承載量關聯性分析研究

一、日間遊客基本屬性分析

(一)民國 80 年代以前

根據二通自然人文資源調查分析報告摘錄民國 79 年的調查結果，這時期的遊客年齡分布為以 21~34 歲佔 59.2%的青年人最多，其次為中老年人 35~60 歲佔 22.4%，再來是 13~20 歲之青少年約佔 14.3%。

到訪遊客的學歷分布，大專程度以上，約佔 63.2%，高中、高職程度的遊客約佔 32.7%。

台北市為最多，約 74.6%，台北縣(現新北市)、桃園縣、基隆市等北部地區次之，約 19.2%，中部地區與南部地區佔 6%，東部與其他地區僅佔 0.2%，其中大台北地區合計 93.6%，到訪遊客幾乎為大台北地區的居民。

這時期整體遊客特質以居住在大台北地區，學歷為大專程度以上的青年人居多。

(二)民國 80~90 年代

參考民國 85 年的調查結果，遊客的性別比為男 60.5%，女 39.5%，遊客的組成以男性居多。

在年齡分布上 15~24 歲佔 22.3%，25~34 歲佔 33.2%，35~44 歲佔 19.4%，45~60 歲佔 18.2%，60 歲以上佔 6.0%。為方便比較簡化資料組別 15~34 歲佔 55.5%，35~60 歲則佔 37.6%，60 歲以上佔 6%。整體遊客的年齡分布仍以青年為主，但中老年的遊客均有明顯的增加。

在學歷方面，自學或小學 2.4%、國(初)中 5.7%，高中(職)26.7%，專科 26.8%，大學 31.6%，研究所(以上)6.8%。而學歷在大專以上合計 65.2%，與前期相比無太大的差異。

(三)民國 90 年代~迄今

90 年代後的調查研究資料較多，故分為國家公園委託或自行研究成果及其他學術論文兩組，分別進行整理。

1. 國家公園委託或自行研究成果

這部份彙整主要參考 2005，陽明山國家公園園區遊客總量調查、2009，陽明山國家公園園區遊客人數調查統計及遊憩承載量關聯性分析研究及 99 年度遊客服務中心的遊客滿意度調查。

性別比無論在平日假日整體而言人數相當，但在個別遊憩地

點男女遊客人數比有差異。

平日以為 36~55 歲的青壯年類別為主，且多半為習慣性前往園區進行健身運動之遊客。假日年輕族群的人數顯著增加，整體遊客年齡較平日明顯下降。

學歷方面仍以大專以上學歷佔絕對多數，整體人數比上升至 70%左右，其中碩士以上的比例增加。

遊客服務中心滿意度的調查中顯示，到訪遊客仍以大台北地區的居民為主，但國內其他縣市的遊客比較 90 年代以前，明顯上升，並有零星的海外遊客。

2. 相關學術論文

主要參考兩篇於 2008 年先後進行問卷調查的碩士論文，分別是陽明山國家公園遊客認知及其對旅遊行為之影響和國家公園遊客中心服務品質之研究—以陽明山國家公園為例。

兩篇論文中的調查結果整體性別比互有多寡，但比例均十分接近，其中在不同遊客中心也有男女遊客比落差的現象。

在年齡的分佈上，主要分布在 21~40 歲之間，以青壯年為主，學歷也以大專以上佔多數。居住在大台北地區的遊客的比例均超過 80%。

將上述不同時期的遊客基本屬性分析結果彙整如下表 3-8。

表 3-8 日間遊客基本屬性

日間遊客基本屬性	
性別	早期男性較多，近年男女遊客人數比例接近，但在個別活動地點互有差異
年齡	平日假日遊客的年齡組成有差異，以假日為準的話整體遊客年齡以 50~60%的比例集中於 20~40 歲左右的青壯年。
學歷	大專以上的遊客約佔半數以上，近年在大專以上的學歷中，碩士博士的比例有增加。
居住地點	一直以大台北地區居民為主要的遊客群，但近年其他縣市或國家的遊客比逐漸上升。

資料來源：本研究整理

二、日間遊客遊憩行為特性分析

(一)民國 80 年代以前

參考二通自然人文資源調查分析報告內 79 年度的摘要報告，這個時期的遊客多以半日遊(22.4%)或一日遊方式當天往返行程(71.4%)。多數的遊客具有重遊的特性，僅約 35%的遊客為初次到訪。」在交通運具的使用上自行開車的人佔 38.4%，公民營客運 32%，再來是機車 20.4%，另外有 34%的人透過步行方式作為移動的工具或是從事登山健行等活動。

(二)民國 80~90 年代

遊客到訪陽明山遊憩的時間方面整理如下：8 時以前 17.1%，8~11 時 39.4%，11~14 時 28.1%，14~17 時 15.2%，17 時以後 0.2%，這時期的遊客超過 50%在早上到訪園區，僅 0.2%的遊客在傍晚之後抵達。遊憩的模式採取多點式的停留，每個據點停留時間不長且遊客重遊率高。

這時期人們的交通方式是以小客車 61%為主，機車 17.9%，公車客運 8.8%自行車 3.3%，徒步 2.8%，遊覽車 5.9%.....。個人運具使用比高，使用大眾運輸接駁比例明顯下降。

(三)民國 90 年代~迄今

同遊對象以朋友為主，其次是家人，年齡較大傾向與家人同遊；年紀較輕者傾向與朋友同遊。同行人數，以 3~4 人居多，2 人一組者次之。

表 3-9 日間遊客遊憩行為特性

日間遊客遊憩行為特性	
同遊對象	以朋友最多，家人次之
同遊人數	以 3~4 人的小團體最多，2 人的組合次之
交通利用特性	近年以公車等大眾運輸工具為主，其次為自有轎車
到達時間	早期的研究中遊客到達時間集中於中午之前，近年午後和夜間到訪的遊客數日漸增加
停留時間	多點式停留的半日遊為主，單點停留時間在 1 小時以內
平均消費金額	集中於 200 元以下或無消費 消費 500 元以上的人數很少

資料來源：本研究整理

第四章 問卷設計與調查

第一節 問卷架構與問題假設

一、問卷架構

本研究透過網路問卷輔以現地踏勘的方式，將陽明山地區夜間遊憩活動的遊客屬性、遊憩行為特性、活動內容、動機意向與遊憩設施/服務的使用經驗進行調查與統計分析，藉以瞭解陽明山地區夜間遊憩之現況。

同時由遊客屬性、遊憩行為特性及活動內容彙整出夜間的遊憩特性，並與日間的遊憩特性做比較分析，釐清日夜間遊憩型態所存在的異同。提供日後都市山域遊憩發展策略制定和設施規劃上的思考方向，本研究之架構如圖 4-1。

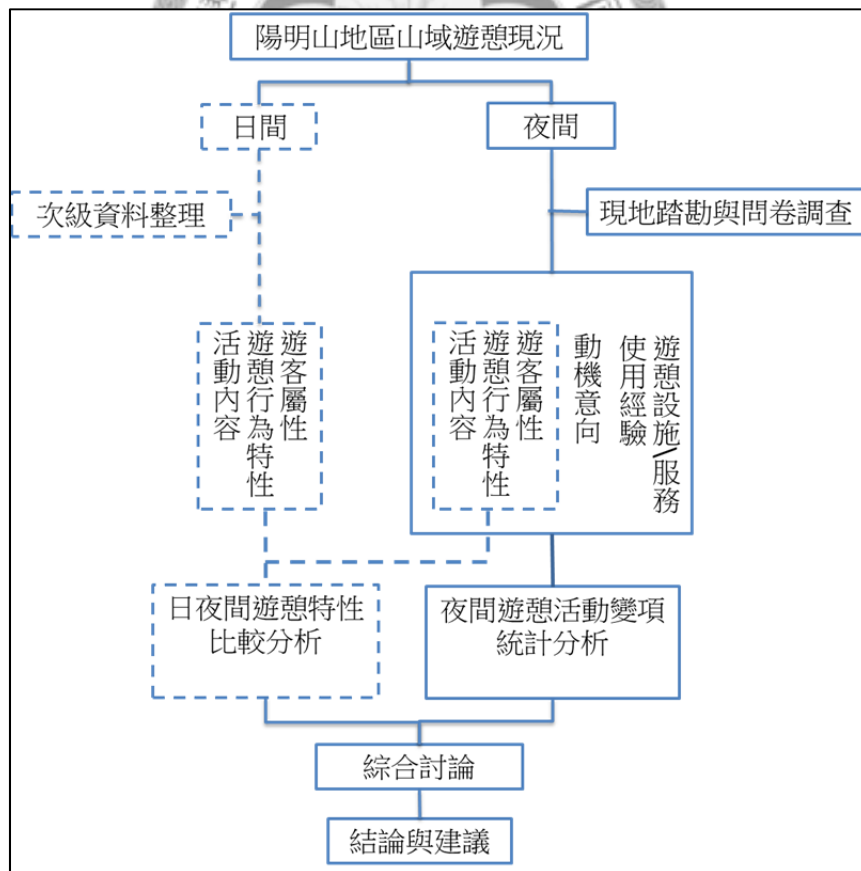


圖 4-1 問卷架構圖

資料來源：本研究整理

二、 研究問題與檢定命題

日間環境與夜間環境存在著基本物理條件上如光、溫度等的差異，使遊憩環境有日夜間的不同。過去的生活經驗和相關的研究雖然有意識到日夜環境差異對遊憩活動的影響，但只停留在現象的接受，並未針對日夜間環境差異在遊憩特性上的影響上做進一步的分析與研究。因此，夜間遊憩的特性，而有下列問題假設：

- (一)夜間遊客的屬性與日間遊客屬性存在著差異。
- (二)夜間遊憩活動的項目和據點與日間遊憩不同。
- (三)夜間遊客的遊憩行為特性與日間遊客有差異。
- (四)夜間遊憩環境未針對夜間遊憩需求提供對應的服務。



第二節 研究變項與問卷選項設計

一、 研究變項設計

依據問卷研究的架構及文提假設將問卷變項的設計分五大部分，並參考陽明山國家公園遊憩、國內夜間遊憩及遊憩行為相關的研究變項，本研究之變項設計內容如下表 4-1。

表 4-1 研究變項設計

因子名稱	變項概念	操作性變項
夜間遊憩行為特性	夜間到訪陽明山地區遊客的遊憩經驗	結伴形式(人數和組成) 交通方式 活動頻率 活動時間(抵達時間與停留時間) 消費金額
夜間遊憩動機意向	吸引遊客夜間到陽明山地區從事遊憩活動的原因	夜間活動動機
夜間遊憩活動內容	從事夜間遊憩活動的項目與地點	夜間遊憩活動項目 夜間遊憩活動地點
夜間接觸遊憩設施/服務的使用經驗	夜間遊憩設施/場館的服務情形	標示指引 照明 廁所 交通狀況 服務時間 收費
夜間遊憩者的基本屬性	個人社經背景	性別 年齡 教育程度 居住地點 工作性質

資料來源：本研究整理

二、問卷選項設計

參考陽明山國家公園日間遊客調遊憩行為調查的遊憩行為變項(洪國炫，2008、賴怡臻，2009)，加上反應夜間遊憩安全感認知行為特質的問項到達時間與停留時間(林妮琪，2004)，本研究遊客夜間遊憩行為特性的問項包含同行者、同行人數、交通方式、活動頻率、抵達時間、停留時間、消費金額等，藉此瞭解夜間來訪遊客的基本遊憩行為特性。

表 4-2 夜間遊憩行為特性選項設計

問項	測量尺度	選項
同行者	類別尺度	單獨一人、家人親戚、朋友同事、師長同學、情侶、其他
同行人數	類別尺度	單獨一人、兩人、三至四人、五人以上
交通方式	類別尺度	徒步健行、自行車、機車、公車/遊覽車、計程車、自用轎車、其他
活動頻率	類別尺度	每星期含一次以上、每月一至三次、二至三個月一次、偶而來一次
停留時間	類別尺度	下午 4 點以前、傍晚 4 點至 6 點間、夜間 6 點至 8 點間、夜間 8 點至 10 點間、夜間 10 點至 12 點間、午夜 12 點以後
到達時間	順序尺度	30 分鐘以內、30 分鐘至 60 分鐘、1 小時至 2 小時、2 小時以上、過夜 (0, 0.0%)
消費金額	順序尺度	2 百元以下、2 百至 5 百元、5 百至 1 千元、1 千元以上、無消費

資料來源：本研究整理

夜間遊憩動機的部分，經相關研究整理歸納後，列出受限於可支配時間(劉玲君)、增加夜間休閒/活動的選擇、氣候較日間來的涼爽宜人(李樑堅、施美惠、康桓甄，2008)、夜間環境的特殊氛圍-刺激感、神秘感或浪漫氣氛(許義忠，2006)、從事夜間限定活動-欣賞夜景、觀星、日出、日落、學習夜間知識-觀察夜間動植物(林妮琪，2004)與避開日間尖峰的人潮、車潮七個變項。非常同意、很同意、同意、不同意、很不同意與非常不同意六個等距尺度衡量遊客對個別動機變項的認同度。

活動內容有兩個問項主要從事的活動與經常停留的地點，使用複選題型，其選項設計主要參考歷年陽明山國家公園遊客調查報告與相關文獻的研究結果，及網路上陽明山地區夜間遊憩的介紹，整理如下頁表 4-3：

表 4-3 夜間遊憩活動內容選項設計

問項	選項
夜間活動項目	散步談心、驅車兜風、運動健身、用餐品茗、溫泉洗浴、觀賞城市夜景、觀賞山林花木、欣賞大氣景觀-日出日落、星象、學習夜間知識-生物觀察、解說教育、其他
夜間遊憩停留地點	擎天崗、竹子湖觀景台、陽明公園、八煙、冷水坑、馬槽、文化大學(含周邊商店街)、白雲山莊、餐廳、溫泉/旅店、其他

資料來源：本研究整理

設施/場館使用經驗部分，參考陽明山國家公園遊客中心服務品質研究的變項(賴怡臻，2009)，與反應夜間遊憩安全感認知的夜間遊憩設施與環境特質的問項，(林妮瑱，2004)，本研究共設計了六個組別與十二個問項，以非常同意、很同意、同意、不同意、很不同意與非常不同意六個等距尺度衡量遊客對各個設施使用經驗變項的認同度。

表 4-4 夜間遊憩設施使用經驗選項設計

類別	問項
照明、指引	道路或引導標誌在夜間可清楚辨識
	各個夜間活動空間照明充足
公共衛生服務	夜間可使用的廁所位置與數量設置得宜
交通	夜間的交通接駁便利*
	夜間行車順暢、停車空間設置得宜
場館設施開放時間	餐飲商店夜間營業時間適切
	休閒活動場所夜間營業時間適切
	遊客中心與各個展館開放時間適切
收費合理性	夜間餐飲服務收費合宜
	夜間休閒活動收費合宜
夜間安全	夜間活動安全的維護管理良好
	整體夜間活動空間讓人感到安全

資料來源：本研究整理

最後在遊客基本資料的部分，個別遊客族群的特性是由遊客的社經背景與遊憩行為所組成，為瞭解陽明山夜間遊客之屬性，在遊憩行為調查外，本研究設計遊客其性別、年齡、學歷、居住地點、工作性質等五個社經背景的問向，整理如下頁表 4-5：

表 4-5 夜間遊客社經背景選項設計

問項	測量尺度	選項
性別	類別尺度	男、女
年齡	順序尺度	20 歲以下、21-29 歲、30-39 歲、40-49 歲、50-59 歲、60 歲以上
學歷	類別尺度	國小(含以下)、國中、高中職、大專院校、研究所(含以上)
居住地點	類別尺度	台北都會區(台北縣市、基隆市)、台灣其他縣市(含離島地區)、海外(非台澎金馬地區)
工作性質	類別尺度	固定週休、彈性排休、計件/計時、學生/教師、家庭管理/退休人員、未就業/待業中

資料來源：本研究整理

問卷卷末設有一題開放式意見回饋選答，讓受試者對問卷填答進行補充或提供本研究相關建議的空間。



第三節 調查與統計方法

一、問卷調查方式

問卷調查的方法採用電子問卷進行網路調查。陽明山地區幅員廣大且夜間遊憩活動從自然的觀賞天象到在景觀餐廳用餐、欣賞夜景等，有多樣化的型態，活動空間亦分別在不同地點發生，在田野調查過程中，發現陽明山地區夜間遊憩據點照明程度不一，考量部份活動據點照明不佳，夜間能見度低，問卷填寫不易，若侷限於照明較充足的特定據點發放實地問卷，可能造成抽樣的偏頗，加上部分夜遊活動人口在午夜後活動，實地發放問卷亦有調查人員人身安全的考量，此為研究進行的限制。

網路問卷調查的進行，使用線上問卷平台先製作電子問卷，再將電子問卷網址透過網路調查法中電子郵件(E-mail)、電子佈告欄(BBS)、社群網站 (FACE BOOK) 三種型式發佈，可確保不同管道獲知問卷訊息的受訪者，都能在相同界面下進行問卷填答。在問卷封面說明受訪者資格，條件設定為一年之內曾有過夜間在陽明山地區從事遊憩活動者，限定條件是希望受訪者遊憩經驗的記憶在鮮明的狀態，且在一定時間內遊憩環境條件較具有一致性，減少因環境變遷造成的誤差。

二、樣本數決定與統計方法

(一)樣本數決定

樣本數之決定是以估計大樣本比例法進行，取用 95%的信賴水準與 $\pm 10\%$ 的估計誤差，依無母數統計的樣本數求取公式計算至少有效樣本數需達 96 份以上。

表 4-6 無母數最少需由樣本數對照表

信賴水準	估計誤差 10%所需樣本數	
	90%	33
	95%	96
	99%	135

資料來源：本研究整理

(二)統計方法

1. 敘述性統計

針對問卷調查回收的樣本資料，對個別變數採用敘述性統計分析，觀察遊客的遊憩行為與基本社經資料特性、動機取向、活動地點與內容分布及夜間服務設施使用情形。並使用敘述性統計分析方法中的平均數、次數分配、百分比及眾數等數值，同時瞭解樣本結構在各問項所呈現之分布概況。

2. 交叉分析

關於兩個變項之間的分布狀況，藉由檢視交叉分析表，可探討兩個不同組別變數兩兩間的關聯性，本研究利用交叉分析表來探討遊客的遊憩行為特性與社經背景及其與夜間遊憩活動的關係。

3. 均數檢定—獨立樣本 t 檢定

獨立樣本是指兩樣本間彼此獨立，沒有任何關連。進行方式主要勢將兩個獨立樣本，各自接受相同檢定，以衡量兩者間是否有差異存在。本研究的應用舉例：用以檢測性別在遊憩行為特性、遊憩動機、活動內容及設施服務經驗有無顯著之差異。

三、問卷回收結果

問卷調查的進行在期程上分為兩階段，第一階段為 2010 年 5 月 13 日至 5 月 28 日；第二階段為 2010 年 12 月 24 日至 2011 年 5 月 25 日，兩階段均使用相同的問卷及調查方式。問卷調查有兩段期間進行，乃因第一階段回收有效問卷數僅 72 份，為增加有效樣本量，提昇研究的客觀性，故實施兩次的問卷調查。

兩階段的網路問卷調查，合計回收 113 份問卷，檢查扣除無效問卷後，實得 112 份問卷。其中第一階段有效問卷為 72 份，第二階段有效問卷為 40 份。

問卷受訪者的組成，將在下一節透過基本屬性資料，以性別、年齡、教育程度、居住地點與工作性質等條件進行分析。

第四節 夜間遊客基本屬性分析

遊客基本屬性分析將分別依性別、年齡、教育程度、居住地點和工作性質分析陽明山地區夜間遊客的社經背景。同時，與先前在第三章透過相關研究報告歸納得出的日間遊客屬性作進行比較分析。

一、問卷調查結果整理

依問卷調查結果案各項基本屬性資料進行次數分配統計整理如下表。

表 4-7 遊客屬性調查結果

性別					
男性			女性		
54			58		
48.21%			51.79%		
年齡					
18歲以下	18~29歲	30~39歲	40~49歲	50~59歲	60歲以上
0	92	17	1	2	0
0%	82.14%	15.18%	0.89%	1.79%	0%
教育程度					
高中職 (含以下)	大專院校		研究所 (含以上)		
1	63		48		
0.89%	56.25%		42.86%		
居住地點					
台北都會區	台灣其他縣市		海外		
93	19		0		
83.04%	16.96%		0%		
工作性質					
固定週休	休假時間彈性		學生/教師		
49	12		51		
43.75%	7.14%		45.54%		

資料來源：本研究整理

為利於後續統計分析，在做資料整理時將部份分類項目作事後調整。其中在教育程度這項變數，因遊客在國中和國小(含以下)為 0 人，又高中職該選項僅有 1 人，因此將這三個選項合併統計，並更名為「高中職(含以下)」。

另外在工作性質這部份，原先設定是想透過這個變數，了解不同工作性質在休假安排上對夜間山域遊憩活動參與的情形。但在遊客在計件/計時、家庭管理/退休人員及未就業/待業中的人均只有 2 人或沒有，考量休假安排的自主程度和彈性，因此把這三項與彈性排休合併計算。在年齡組成的變項中，經資料比對後，確認 20 歲以下該組的 4 人均為大專院校在學學生，因兩組受訪者年齡接近，將年齡問項由 20 歲以下這組調整為「18 歲以下」，20~29 歲這組改為「18~29 歲」。

二、 夜間遊客基本屬性分析

(一)性別

在問卷調查的部份，夜間女性遊客數為 58 人略多於男性遊客的 54 人，這項調查結果打破一般印象中夜間山區少有女性活動者的印象。

在現地踏勘的過程中，也觀察到的確有相當的女性遊客存在，特別是文大商圈的景觀餐廳等，活動/消費客群以女性為多數，但在自然程度較高人工設施較少的戶外，如擎天崗等地區，男性遊客數量則多於女性。整體而言，陽明山地區夜間男女遊客在人數上無明顯的差別。

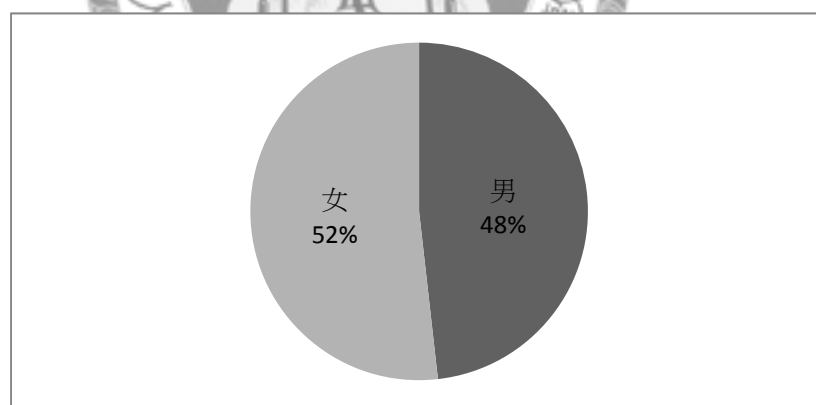


圖 4-2 夜間遊客數男女比

資料來源：本研究整理

(二)年齡

問卷調查結果，夜間遊客的年齡分布呈現極端的現象，於 18~29 歲及 30~39 歲兩階段的人數合計約佔 97%。而相同的遊客年齡集中趨勢，也在現地踏勘的觀察過程中被發現。

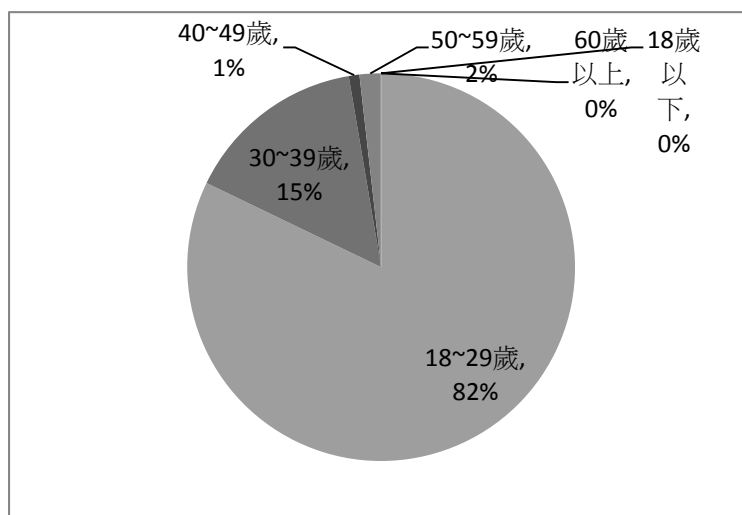


圖 4-3 夜間遊客年齡組成

資料來源：本研究整理

針對夜間遊客年齡分布趨勢極端的原因，將在下一章結合夜間遊憩行為特性作探討。

(三)教育程度

夜間遊客的教育程度，最高學歷為大專院校有 63 人，佔受訪者總數約 56%，其次為研究所以上 48 人約為 43%，高中職以下僅有 1 人約佔 1%。

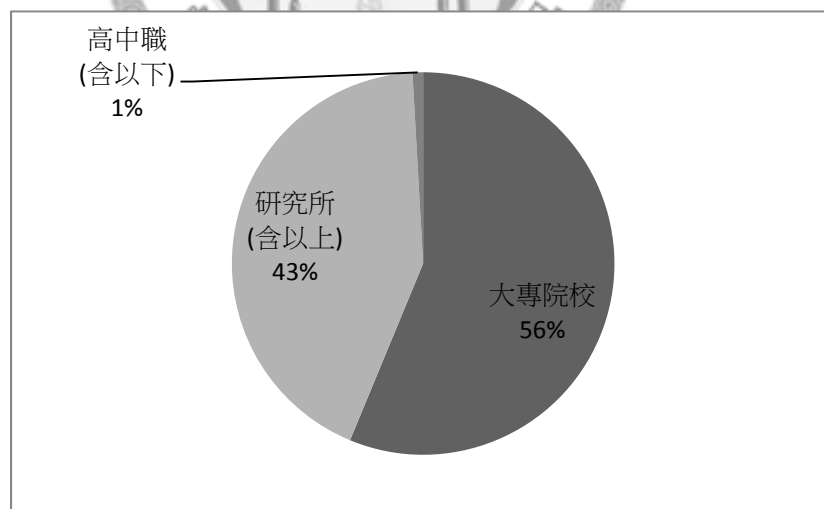


圖 4-4 夜間遊客教育程度比例

資料來源：本研究整理

(四)居住地點

從居住地點可以判斷潛在遊客的來源，可知大台北都會區居民是陽明山地區夜間遊憩主要的活動者(83%，其次還有少部分來自臺灣其他地區的遊客。(17%)雖然在現地踏勘的觀察中，就發現夜間陽明山的外國遊客數量非常少，但加上問卷平台和問卷設計使用語言的限制，使本研究海外遊客的樣本數為 0。

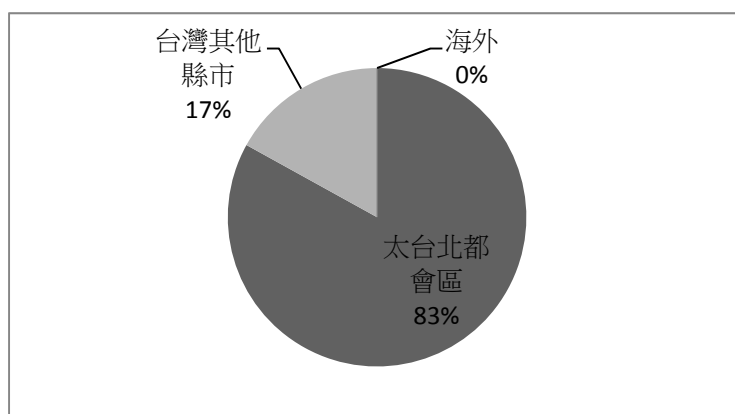


圖 4-5 夜間遊客居住地點分布

資料來源：本研究整理

(五)工作性質

由工作性質區分不同的遊客屬性，夜間遊憩的部份學生/教職所佔比例為 45%最多，其次為固定週休工作者 44%，再來才是彈性排休人員的 11%，其中學生/教職這組加入年齡、學歷等篩選條件，可判斷學生為絕大多數的組成。

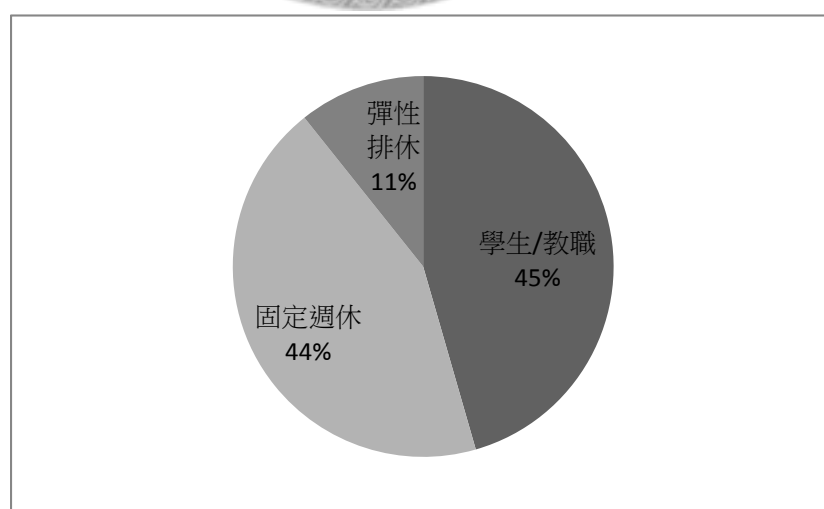


圖 4-6 夜間遊客工作性質組成

資料來源：本研究整理

由調查統計的結果，歸納出陽明山地區夜間遊客族群的特性為男女比例相近，年齡在 18~29 歲間居住在大台北地區年輕人，且多為高學歷的學生族。

三、 日夜間遊客基本屬性比較

(一)性別

如之前的章節提到的，陽明山地區遊客早期以男性居多，但隨著時間的改變，女性遊客比例日漸上升，在民國 90 年代進行的遊憩調查研究中開始有男女遊客人數的比例呈現接近的特性。

問卷調查的結果顯示陽明山地區夜間男女遊客比數接近，因此在陽明山地區遊客的性別組成，在日夜遊憩間亦無顯著的差異。

(二)年齡

而日間遊客年齡組成的概況：人數最多的也是 18~29 歲的遊客，約佔 4 成多；其次為 18 歲以下和 30~39 歲，在不同的調查研究中的交換著名次，但兩組人數接近；40 歲以上的族群，年齡越高人數越少，合計約佔 10~15%。

將日夜間遊客年齡的分佈情形繪製為折線圖，如圖 4-4-3。可從折線圖的波型進行比較分析，日夜間的波峰雖都有明顯的高點，但日間高低峰間的落差幅度較小，分布的領域也較為寬廣，與夜間驟然拔起又快速下墜的波型有顯著的差異。

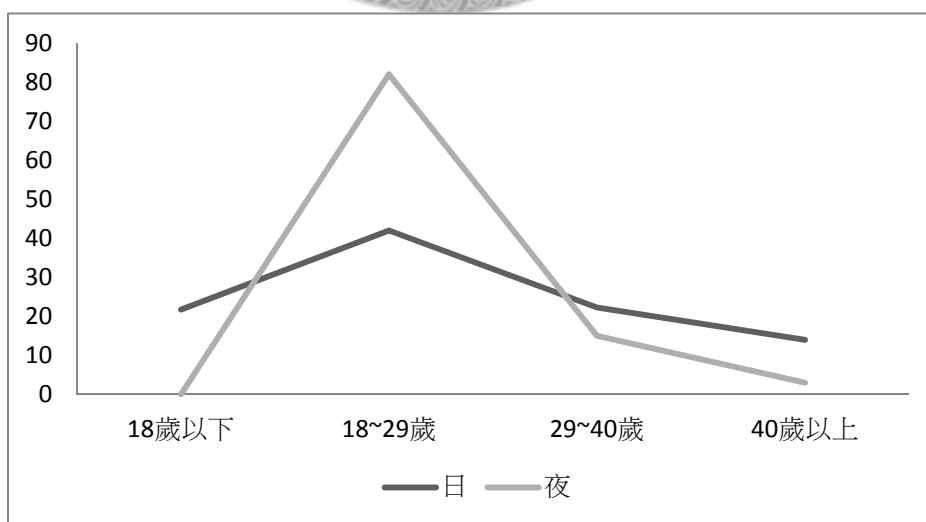


圖 4-7 日夜間遊客年齡分布比較

資料來源：本研究整理

(三)教育程度

日間遊客在教育程度的屬性，以大專院校的比例為多數，所佔比例平均約為 50%，碩士、高中職所佔比例在不同的調查研究中則有相當的反差。

無論是日間或夜間遊客的教育程度，學歷在大專院校以上，均佔絕對多數。

(四)居住地點

從居住地點對應到遊客的區域特性上，無論日夜間遊憩，主要以服務大台北都會區居民為主。

(五)工作性質

從職業屬性分析日夜間遊客特性，可以發現一個很有趣的現象。學生這項職業在多數日間遊憩的調查中，佔整體調查遊客比，約落在 20~30%間。但這個現象在夜間遊憩則有了很大的轉變，在夜間遊憩研究問卷的統計結果中，學生佔遊憩人數比重有大幅度的提升，這部份的發現與現地勘查的結果一致，也突顯出學生族群為夜間遊客重要的族群。

將日夜間遊客各項基本屬性比較的結果彙整如下表：

表 4-8 日夜間遊客基本屬性比較表

	日間遊客基本屬性	夜間遊客基本屬性
性別	早期男性較多，近代為男女比例相近	男女性別比例相近
年齡	18~29 歲人數最多，其他年齡層亦占有相當比例	18~29 歲為絕大多數
教育程度	大專院校以上超過 50%	幾乎在大專院校以上，特別是碩士以上學歷人數的增加
居住地點	大台北地區為主	大台北地區為主
工作性質	學生為次要族群	學生為核心族群

資料來源：本研究整理

第五章 問卷調查結果分析

第一節 陽明山地區夜間遊憩遊客行為分析

一、問卷調查結果與夜間遊憩行為特性分析

依問卷調查結果將各項遊憩行為特性進行次數分配統計整理如下表 5-1。為精簡呈現必要資訊，在本表進行彙整時，不予編入無人選填的問項。未列入的部分有同遊成員中的其他項、交通工具選擇中的計程車與其他項共 3 組。無人選答問項在一些情況下也透漏著某些訊息，但因本次刪去的項目主要屬補充性質的其他項，設計目的是為了讓受訪者盡可能提供各種訊息的開放項目，不影響問題分析的完整性。

表 5-1 遊憩行為調查結果

同遊成員					
朋友同事	情侶	家人親戚	單獨一人	師長同學	
62	26	16	5	3	
55.36%	23.21%	14.29%	4.46%	2.68%	
同遊人數					
2人	3~4人	5人以上	單獨一人		
45	38	24	5		
40.18%	33.93%	21.43%	4.46%		
交通工具					
機車	自用轎車	公車/遊覽車	徒步健行	自行車	
51	49	6	4	2	
45.54%	43.75%	5.36%	3.57%	1.79%	
到訪頻率					
偶而來一次	2~3個月一次	每月1~3次	每星期1次以上		
86	19	4	3		
76.97%	16.96%	3.57%	2.68%		
平均抵達時間					
20:00~22:00	18:00~20:00	22:00~00:00	16:00以前	16:00~18:00	00:00之後
36	26	22	12	11	5
32.14%	23.21%	19.64%	10.71%	9.82%	4.46%
平均停留時間					
1~2小時	2小時以上	30~60分鐘	過夜	30分鐘內	
53	34	20	4	1	
47.32%	30.36%	17.86%	3.57%	0.89%	
平均消費金額					
200元以下	200~500元	500~1000元	無消費	1000元以上	
47	38	14	7	6	
41.96%	33.93%	12.50%	6.25%	5.36%	

資料來源：本研究整理

(一)同遊對象

朋友同事為陽明山地區夜間遊憩主要的同遊對象占整體受訪者的 55%，其次為情侶的組合占 23%，家人親戚的部份則占 14%，僅少部分的遊客是單獨前來或與師長同學同行。

陽明山夜遊在一般印象中常被視為年輕情侶和青年朋友特有的活動，在現地踏勘的過程中，也有相同發現。在問卷調查上，將同遊對象結合遊客基本屬性調查的年齡項有 82% 的受訪者年齡不到 30 歲可再次獲得證實。

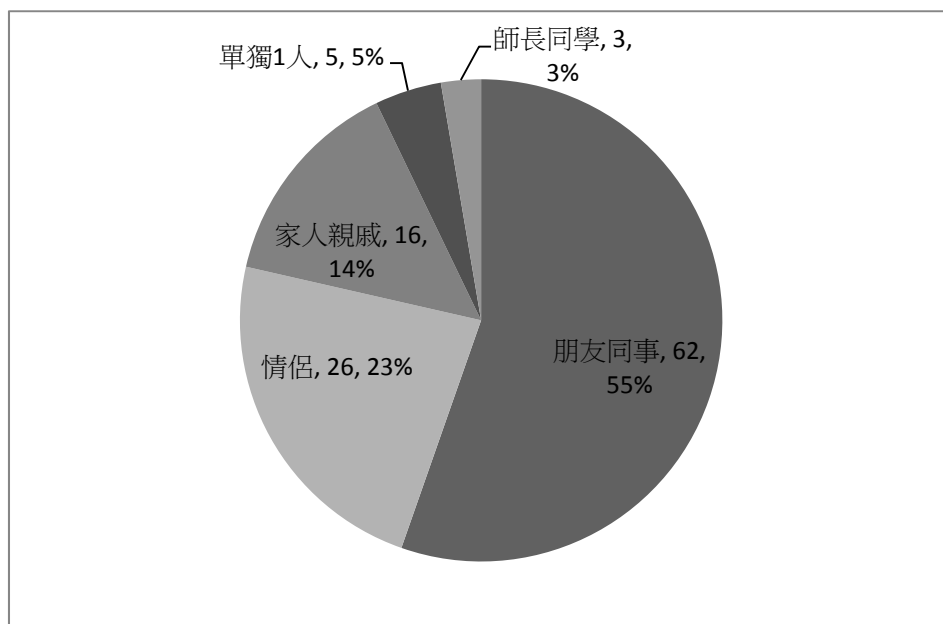


圖 5-1 同遊對象組成

資料來源：本研究整理

(二)同遊人數

在同遊人數上以 2 人最多占 40%，這部份與同遊對象情侶組合占約 1/4 有關，其次為 3~4 人這組約占 34%。

若扣除情侶的組合，以 2~4 人的組合再做統計，則占整體受訪者約 51%，顯示 2~4 人以下的小團體為主要的人數組成。而 5 人以上的組合中主要是以在學的學生為主。

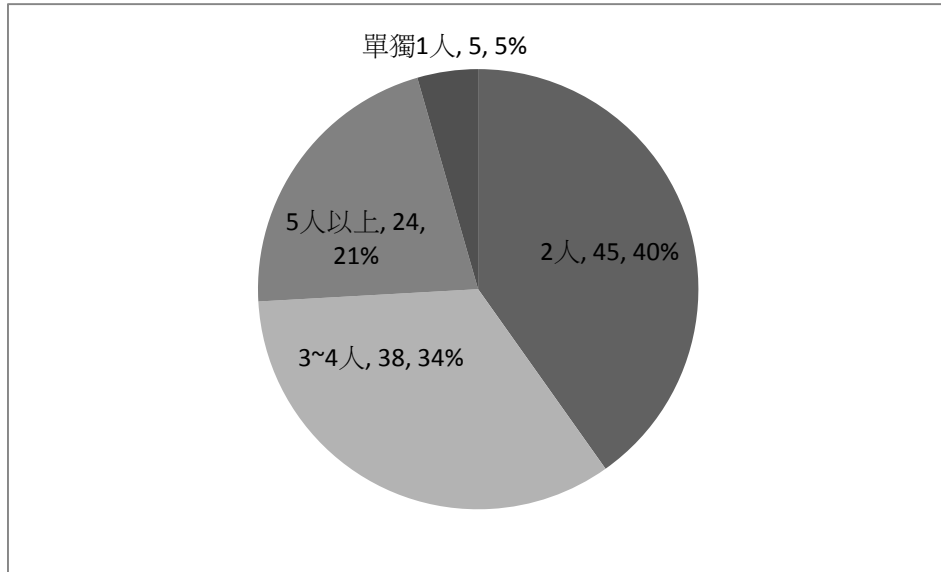


圖 5-2 同遊人數組合

資料來源：本研究整理

(三)交通工具選擇

以個別運具選擇的觀點，由下錯誤! 找不到參照來源。可知機車和自用轎車兩種運具的使用率最高也十分接近。可並列為夜間遊客最常使用的交通工具。

若將交通方式的選擇以大眾運輸工具和自有運具的觀點切入，僅有 5%的受訪者選用大眾運輸工具，顯示 95%的受訪者選擇以自有運具的作為從事夜間遊憩的交通方式，點出陽明山地區夜間遊憩大眾運輸接駁的課題。

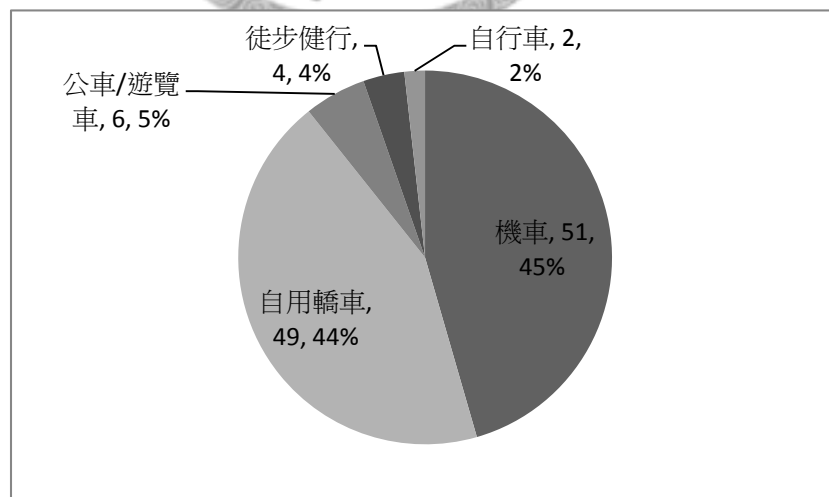


圖 5-3 交通工具選擇分配

資料來源：本研究整理

(四)到訪頻率

到訪頻率的探討主要是為了判別陽明山地區夜間活動的性質。在第一章相關名詞界定中，談到休閒是屬於日常生活活動中的一部分，遊憩和觀光則有帶有離開日常生活模式的特性，且觀光則更進一步的離開日常生活的地點。因此，藉由到訪頻率釐清陽明山地區夜間活動的屬性。

調查結果顯示受訪者的到訪頻率集中於偶而來一次，結合遊客基本屬性中 83%受訪者其居住地點為大台北都會區的特性，可協助判斷陽明山地區的夜間活動屬於遊憩性質。

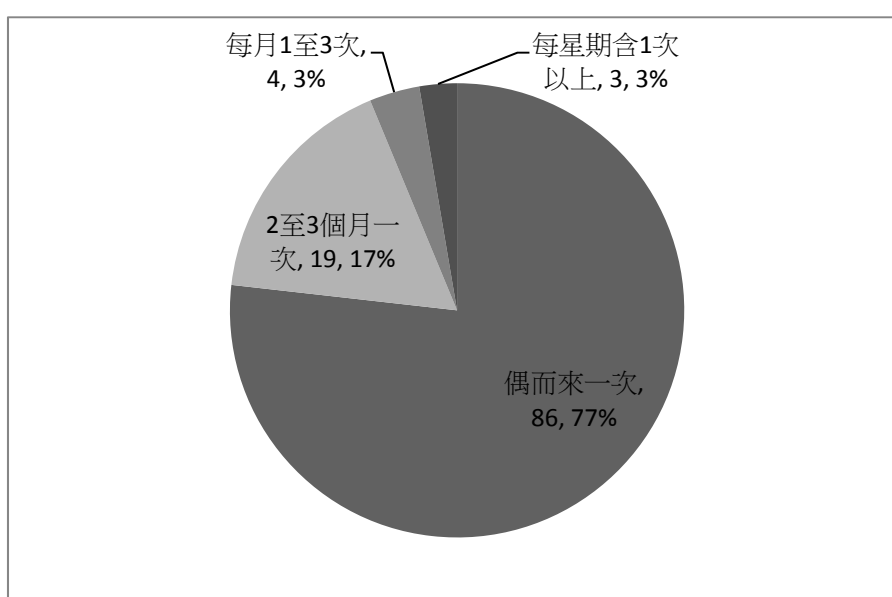


圖 5-4 到訪頻率次數分配

資料來源：本研究整理

(五)平均抵達時間

將受訪者平均抵達的時間整理如下頁 **錯誤! 找不到參照來源。**夜間遊客抵達的高峰時段為晚上 8~10 點之間，人數最多約占整體受訪者的 32%；人數最少的時段為午夜 12 點之後。主要集中的時段則是入夜後的 6~12 點之間占整體受訪者 75%。

另外有 11%的遊客將白天活動延伸至夜晚，10%的遊客於傍晚前後抵達。

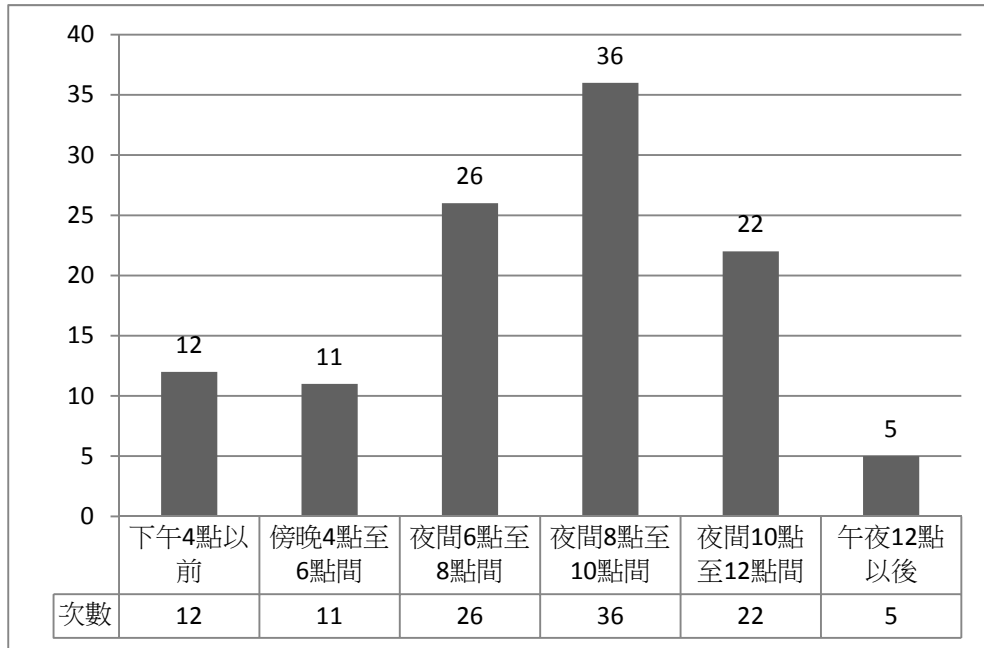


圖 5-5 平均抵達時間次數分布

資料來源：本研究整理

(六)平均停留時間

過半數的受訪者於夜間遊憩的平均停留時間為 1~2 小時，其次為停留 2 小時以上的遊客約 31%，人數最少的一組為過夜，這與主要遊客為使用自有運具且居住於大台北都會區的特性有關。

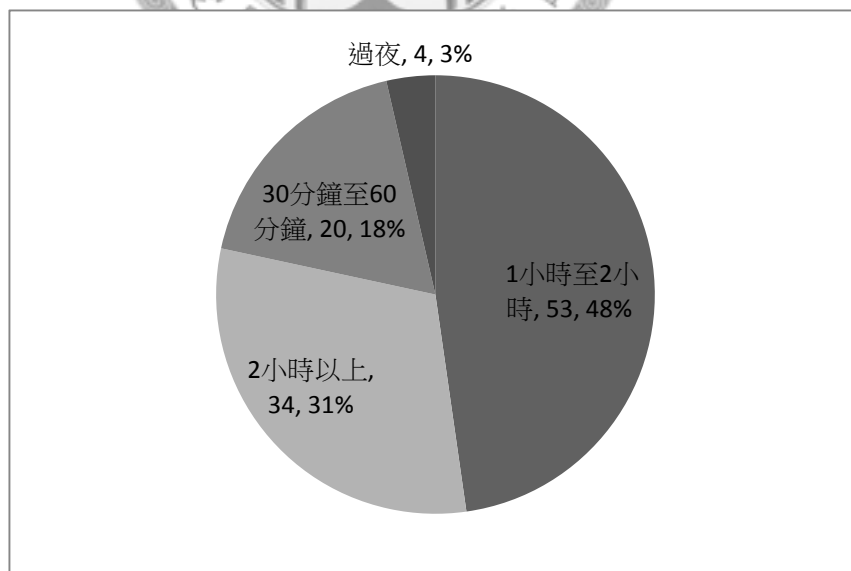


圖 5-6 平均停留時間比例

資料來源：本研究整理

在觀光或遊憩產業的研究中，顯示遊客停留的時間與其在當地的觀光遊憩支出呈正相關。即遊客的停留時間越長於當地消費的金額越高。本研究將平均停留時間與平均消費金額做交叉分析，發現平均消費金額在 1000 元以上的受訪者，其停留時間均在 2 小時以上或為選擇過夜的族群。

(七)平均消費金額

由調查統計結果**錯誤! 找不到參照來源**。可知受訪者於陽明山地區從事夜間遊憩活動的花費多在 1~500 元間，占整體受訪者 76%，其中以花費在 200 元以下的人最多；花費在 500 元以上者為 18%；另外有 6%的受訪者未進行消費。

除停留時間影響會夜間活動的消費金額，屬性不同的遊客、活動內容等條件也可能是影響因子，為建立共同比較的基準而進行人均消費金額的試算。參考統計學上算數平均數的計算方式，將 200 元以下的組別以 100 元計、200~500 元組以 350 元計，以此類推，1000 元以上則暫以 2000 元估計，可得到整體夜間遊客人均消費金額約為 362 元。

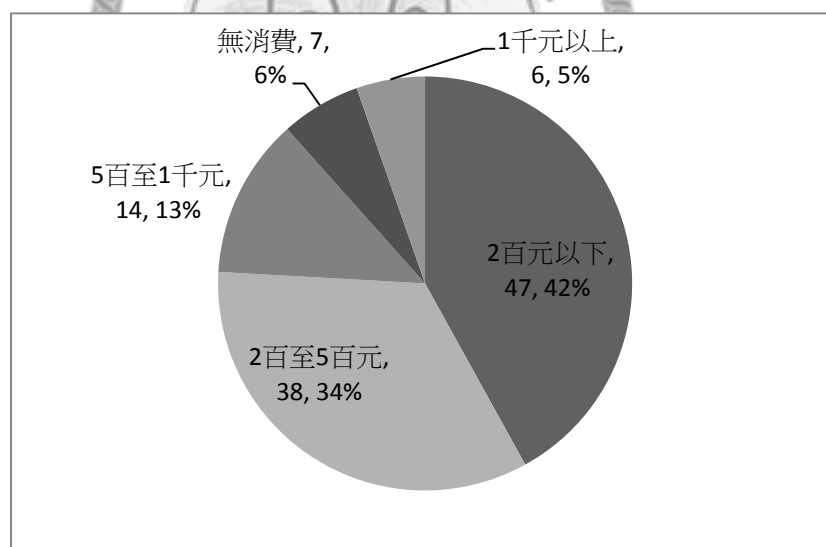


圖 5-7 平均消費金額分布

資料來源：本研究整理

二、 遊客基本屬性與遊憩行為

(一)性別與遊憩行為

整體而言，在同遊對象與同遊人數兩個變項上，男性與女性的選擇的排序基本上與全體時一致，請參照下表 5-2。在同遊對象的選擇，從比例上觀察，男性較女性集中於朋友同事，女性在選擇與情侶和家人親戚同遊的比例則較男性高。而同遊人數的部分，男性單獨進行夜間遊憩的比例高於女性。女性在同遊人數 3~4 人及 5 人以上選擇的比例高於男性，顯示女性同遊偏好的人數略多於男性。這種現象的產生，可能與女性在夜晚出遊對安全上的顧慮有關，使女性偏好與較多的同遊者活動。

表 5-2 性別與遊憩行為交叉表之一：同遊對象與人數

	同遊對象					
	全		男		女	
朋友同事	62	55.36%	33	61.11%	29	50.00%
情侶	26	23.21%	10	18.52%	16	27.59%
家人親戚	16	14.29%	6	11.11%	10	17.24%
單獨 1 人	5	4.46%	4	7.41%	1	1.72%
師長同學	3	2.68%	1	1.85%	2	3.45%

	同遊人數					
	全		男		女	
2 人	45	40.18%	45	40.18%	23	39.66%
3~4 人	38	33.93%	38	33.93%	20	34.48%
5 人以上	24	21.43%	24	21.43%	14	24.14%
單獨 1 人	5	4.46%	5	4.46%	1	1.72%

資料來源：本研究整理

性別在交通方式的選擇上差異較明顯，請參照下頁表 5-3。雖然無論男女絕大多數的遊客都選擇自有運具作為交通工具，但從公車/遊覽車這項選擇的比例上來看，女生使用大眾運輸的比例較男性高。在自有運具中的選擇，女性較偏好使用自用轎車，男性則偏好以機車作為交通工具。(機車 51.85%>自用轎車 42.59%)。

表 5-3 性別與遊憩行為交叉表之二：交通工具

	交通工具					
	全		男		女	
機車	51	45.54%	28	51.85%	23	39.66%
自用轎車	49	43.75%	23	42.59%	26	44.83%
公車/遊覽車	6	5.36%	1	1.85%	5	8.62%
徒步健行	4	3.57%	2	3.70%	2	3.45%
自行車	2	1.79%	0	0.00%	2	3.45%

資料來源：本研究整理

若從到訪頻率分析性別在遊憩行為上的差異，從統計結果可以發現男性在到訪頻率高的選項略多於女性。

表 5-4 性別與遊憩行為交叉表之三：到訪頻率

	到訪頻率					
	全		男		女	
偶而來一次	86	76.79%	37	68.52%	49	84.48%
2至3個月一次	19	16.96%	12	22.22%	7	12.07%
每月1至3次	4	3.57%	3	5.56%	1	1.72%
每星期含1次以上	3	2.68%	2	3.70%	1	1.72%

資料來源：本研究整理

將性別與抵達時間的交叉分析整理如下圖 5-8。以幫助了解男女遊客在陽明山地區從事夜間遊憩，在抵達時間的習慣上有無差異。

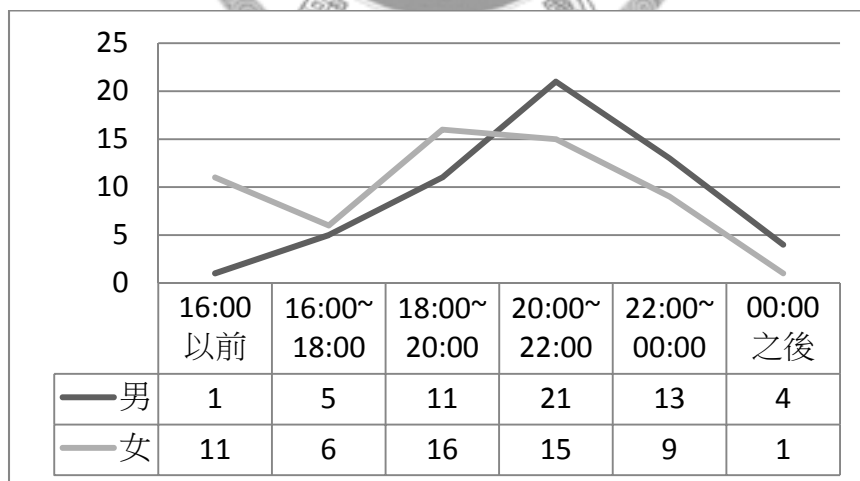


圖 5-8 性別與抵達時間次數分配折線圖

資料來源：本研究整理

可知男性在夜間遊憩抵達時間的折線圖上呈現一明顯單峰。顯示男性在抵達時間的特性為入夜後抵達人數陸續增加，以夜間 8~10 點期間為高峰，之後到訪人數逐漸下降，且有小部分男性偏

好於午夜之後到訪。

女性在抵達時間上則呈現截然不同的分佈。尤其，在入夜前到訪的特性，受訪者中有接近 1/5 的女性夜間遊憩活動是延續了白天的活動，使女性的抵達時間的次數分配折線圖有兩個波峰，又因各時段抵達的人數分配較男性平均，所以波型較男性的平滑，另外藉由集中趨勢也可以看出整體抵達時間女性較男性早。

將男性和女性在停留時間的分佈特性，整理如下表 5-5。

表 5-5 性別與遊憩行為交叉表之四：停留時間

	停留時間					
	全		男		女	
1 小時至 2 小時	53	47.32%	31	57.41%	22	37.93%
2 小時以上	34	30.36%	10	18.52%	24	41.38%
30 分鐘至 60 分鐘	20	17.86%	10	18.52%	10	17.24%
過夜	4	3.57%	3	5.56%	1	1.72%
30 分鐘以內	1	0.89%	0	0.00%	1	1.72%

資料來源：本研究整理

57%的男性停留時間集中在 1~2 小時，停留 2 小時以上和 30~60 分鐘兩組人數相同各為 10%，30 分鐘以內這組則無男性選填。

女性以停留 2 小時以上的遊客最多，停留 1~2 小時的女性遊客次之，但兩組人數相近。再來是停留 30~60 分鐘者占約 17.24%，而停留不到 30 分鐘的則有 1 名。

比較男女性別的停留時間的人次分布可知，整體停留時間女性較男性長，但在過夜的停留人數上男性較女性多。

由下頁表 5-6 消費金額的次數分配統計，進一步試算男女性別各自的人均消費金額，並透過人均消費金額的概念比較男性和女性在消費金額上的遊憩行為，可以發現女性人均消費金額為 410 元明顯高於男性的 310 元。

表 5-6 性別與遊憩行為交叉表之五：消費金額

	消費金額					
	全		男		女	
2 百元以下	47	41.96%	26	48.15%	21	36.21%
2 百至 5 百元	38	33.93%	14	25.93%	24	41.38%
5 百至 1 千元	14	12.50%	7	12.96%	7	12.07%
無消費	7	6.25%	5	9.26%	2	3.45%
1 千元以上	6	5.36%	2	3.70%	4	6.90%
人均消費金額	約 362 元		約 310 元		約 410 元	

資料來源：本研究整理

從停留時間加上消費金額等遊憩行為的分析結果，得知不同性別在遊憩行為上的差異。而造成這種差異的成因，是否與遊憩活動的內容有關，將在下一節做進一步的探討。

(二) 學生/非學生族群與遊憩行為

在同遊對象的選擇上學生與非學生族群排序一致，但同遊對象為情侶的組合在非學生族群的比例高於學生，而單獨前往者集中於學生族群。

表 5-7 學生與非學生族群遊憩行為交叉表之一：同遊對象

	同遊對象					
	全		學生		非學生	
朋友同事	62	55.36%	30	58.82%	32	52.46%
情侶	26	23.21%	8	15.69%	18	29.51%
家人親戚	16	14.29%	7	13.73%	9	14.75%
單獨 1 人	5	4.46%	4	7.84%	1	1.64%
師長同學	3	2.68%	2	3.92%	1	1.64%

資料來源：本研究整理

學生與非學生族群在同遊人數上，學生族群在 3~4 人及 5 人以上的群體為主。特別是 5 人以上的同遊組合以學生群為主，這與台北地區各大學社團在迎新或社遊活動時，經常舉辦陽明山夜遊有關。非學生族群的同遊人數則有過半數集中於 2 人，這是受到非學生族群中情侶的同遊組合比例高的影響，而整個非學生族群的同遊人數傾向為 4 人以下的小團體。整體而言，學生族群同遊人數的偏好較非學生族群來得多。

表 5-8 學生與非學生族群遊憩行為交叉表之二：同遊人數

	同遊人數					
	全		學生		非學生	
2 人	45	40.18%	15	29.41%	30	49.18%
3~4 人	38	33.93%	16	31.37%	22	36.07%
5 人以上	24	21.43%	16	31.37%	8	13.11%
單獨 1 人	5	4.46%	4	7.84%	1	1.64%

資料來源：本研究整理

在交通方式的選擇上，均以自有運具為主，但學生族群使用大眾運輸的比例高於非學生。

而在個別交通工具的選擇上，學生族群以機車為主，汽車次之；非學生族群則以汽車為主，機車次之，而這項差異可能是受到汽車持有率的影響。

表 5-9 學生與非學生族群遊憩行為交叉表之三：交通工具選擇

	交通工具					
	全		學生		非學生	
機車	51	45.54%	27	52.94%	24	39.34%
自用轎車	49	43.75%	16	31.37%	33	54.10%
公車/遊覽車	6	5.36%	5	9.80%	1	1.64%
徒步健行	4	3.57%	3	5.88%	1	1.64%
自行車	2	1.79%	0	0.00%	2	3.28%

資料來源：本研究整理

學生與非學生族群在到訪頻率的特性，由下表 5-10 可知兩者的分佈十分接近，無較顯著的差異。從活動屬性的觀點，無論是學生或非學生族群陽明山地區的夜間活動均呈現為遊憩的性質。

表 5-10 學生與非學生族群遊憩行為交叉表之四：到訪頻率

	到訪頻率					
	全		學生		非學生	
偶而來一次	86	76.79%	38	74.51%	48	78.69%
2 至 3 個月一次	19	16.96%	9	17.65%	10	16.39%
每月 1 至 3 次	4	3.57%	3	5.88%	1	1.64%
每星期含 1 次以上	3	2.68%	1	1.96%	2	3.28%

資料來源：本研究整理

由抵達時間的次數分配可知學生於陽明山地區從事夜間遊憩活動主要抵達時間集中於夜間 8~12 點之間，非學生族群則為

夜間 6 到 10 點之間，且在夜間 10 點後抵達人數驟減，非學生族群整體的抵達時間相較於學生族來得早。

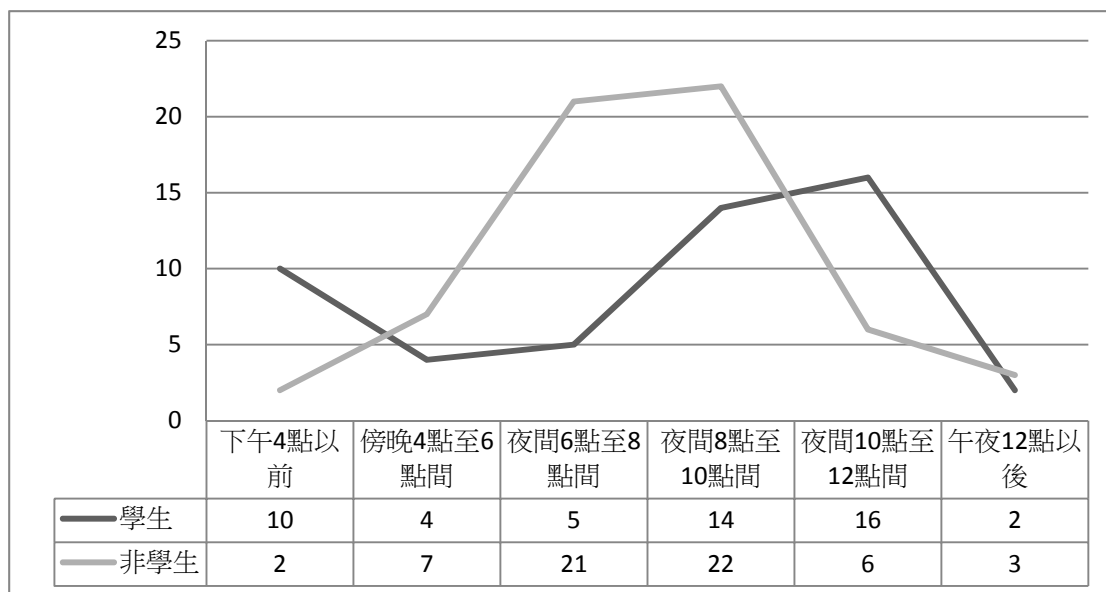


圖 5-9 學生與非學生族群抵達時間次數分配折線圖

資料來源：本研究整理

上述的抵達狀況分析是在入夜之後，在白天抵達活動並延伸至夜晚的活動者中則是以學生族為主。

造成抵達時間的差異的原因與體能和可支配時間有關。人的體能在生理發展成熟後，隨著年齡遞減，而體能的狀況又影響了遊憩活動的參與意願和活動內容的取向。可支配時間在遊憩行為的影響範圍包含了可投入的時間長短和即可選擇參與的時段等。

對照遊客基本數屬性上即為年齡與工作性質。學生與非學生族群相比較為年輕且因為學生身分時間安排的彈性。可解釋學生族群在日間抵達的比例高於非學生族群，即抵達時間分布較晚的現象。

若由停留時間觀察學生與非學生族群的遊憩特性，非學生族群有 59%的人停留時間在 1~2 小時，集中趨勢相當明顯，學生族的停留時間相對較為分散，以 2 小時以上的停留選擇人次最多。

表 5-11 學生與非學生族群遊憩行為交叉表之五：停留時間

	停留時間		
	全	學生	非學生
1 小時至 2 小時	53 47.32%	17 33.33%	36 59.02%
2 小時以上	34 30.36%	19 37.25%	15 24.59%
30 分鐘至 60 分鐘	20 17.86%	12 23.53%	8 13.11%
過夜	4 3.57%	3 5.88%	1 1.64%
30 分鐘以內	1 0.89%	0 0.00%	1 1.64%

資料來源：本研究整理

非學生族群的消費金額對照下頁

，以 200~500 元為主且 500 元以上的消費人次相對學生族群多，特別是 1000 元上的消費族群幾乎是非學生族群。

學生族群的消費金額則集中在 200 元以下，其次為 200~500 元，消費金額在 500 元以上者少於非學生族群。

透過人均消費金額的方式進行比較，學生族個人平均消費金額約為 278 元，非學生族則為 432 元，可明顯分辨兩活動族群在消費行為上的差異。這部份的差異來自經濟能力的不同，也可能反應在遊憩活動地點和項目的選擇上，這部份的比較分析將再本文的下一節中進行探討。

表 5-12 學生與非學生族群遊憩行為交叉表之六：消費金額

	消費金額		
	全	學生	非學生
2 百元以下	47 41.96%	27 52.94%	20 32.79%
2 百至 5 百元	38 33.93%	12 23.53%	26 42.62%
5 百至 1 千元	14 12.50%	7 13.73%	7 11.48%
無消費	7 6.25%	4 7.84%	3 4.92%
1 千元以上	6 5.36%	1 1.96%	5 8.20%
人均消費金額	362 元	278 元	432 元

資料來源：本研究整理

三、 日夜間遊客行為比較分析

藉由在第三章的部份相關技術和學術報告彙整出陽明山地區日間遊客的遊憩行為特性，與本研究調查的夜間遊客的遊憩行為做比較，發現在交通工具、消費金額及同遊對象的組合上，日夜間遊客有明顯的差距。

另外在同遊人數的組成和遊憩活動的停留時間也有些微的

不同。造成日夜間遊憩行為特性差異的原因，是否與日夜間遊憩活動內容有關，則在下一節做進一步的探討。

表 5-13 日夜間遊客遊憩特性比較分析

	日間遊客行為特性	夜間遊客行為特性
同遊對象	以朋友最多，家人次之	以朋友最多，其次為情侶的組合
同遊人數	以 3~4 人的小團體最多，2 人的組合次之	以 2 人的組合數最多，其次為 3~4 人的小團體
交通利用特性	近年以公車等大眾運輸工具為主，其次為自有轎車	幾乎以機車和自有轎車等自有交通工具為主，大眾運輸工具利用比例低
到達時間	早期的研究中遊客到達時間集中於中午之前，近年午後和夜間到訪的遊客數日漸增加	遊客抵達時間的尖峰在晚上 8~10 點之間
停留時間	多點式停留的半日遊為主，單點停留時間在 1 小時以內	停留時間以 1~2 小時為主，其次為 2 小時以上
平均消費金額	集中於 200 元以下或無消費 消費 500 元以上的人數很少	以 200 元以下的人數最多其次為 200~500 元間，兩者合計約占 75% 消費 500 元以上的人數約占 18%

資料來源：本研究整理



第二節 陽明山地區夜間遊憩空間分析

一、問卷調查結果與遊憩活動分析

(一)問卷調查結果

1. 夜間活動項目

根據問卷調查結果將夜間活動項目的次數統計整理如下表 5-14，其中獲選機率表示該活動項目對照總樣本數出現的次數比。

由調查結果可知散步談心、觀賞城市夜景、驅車兜風為陽明山地區夜間遊憩最主要的活動項目，這 3 項活動在總樣本中獲選的機率均超過 50%。其次是溫泉洗浴、用餐品茗、欣賞大氣景觀 3 項，獲選機率都在 20%以上，最後是獲選機率 10%以下的活動項目，分別為運動健身、觀賞山林花木、學習夜間知識，而其他項則無人選填。

表 5-14 夜間活動項目次數統計表

夜間活動項目		
活動項目	次數統計	獲選機率
散步談心	80	71.43%
觀賞城市夜景	69	61.61%
驅車兜風	65	58.04%
溫泉洗浴	33	29.46%
用餐品茗	32	28.57%
欣賞大氣景觀	23	20.54%
運動健身	9	8.04%
觀賞山林花木	9	8.04%
學習夜間知識	2	1.79%
其他	0	0.00%

資料來源：本研究整理

根據賈立人(2004)針對陽明山北海岸地區的遊憩活動調查研究，指出陽明山地區遊憩活動的空間結構在花季為線狀和面狀而在非花季期間則呈現點狀。因陽明山地區遊憩資源種類豐富，使不同的遊憩據點都有各自別具特色的遊憩活動項目，所以在本研究夜間活動項目調查的題型設計為複選題，期望藉此問項的設計可以對夜間遊憩活動組合得到更多的訊息。個別遊客在夜間遊憩活動項目選取種數的次數統計整理

如下表 5-15。

表 5-15 夜間遊憩活動項目選取種數統計表

活動項目選取數						
6 種	6 種	6 種	6 種	6 種	6 種	
次數統計	1	次數統計	1	次數統計	1	次數統計

資料來源：本研究整理

由上表可知絕大多數的夜間遊客主要從事的活動項目多在 2~4 項之間，輔以現地踏勘的調查結果，可知陽明山地區夜間遊客的遊憩活動項目為複數的組合，即多數的遊客每次於陽明山地區進行夜間遊憩時，至少有 2 個以上的活動項目。除了帶狀遊憩模式先後到不同地點從事不同活動項目外，結合遊憩資源分析與現地踏勘的觀察，可以發現這個特性的形成還有兩個原因，第一種是活動地點所擁有遊憩資源可提供多種遊憩活動服務，例如：在景觀餐廳用餐的同時也能從餐廳欣賞到山林花木的景致。第二種則是活動之間的複合性，例如：一邊驅車兜風一邊欣賞城市夜景。

2. 夜間活動地點

將問卷調查中陽明山地區夜間遊憩中遊客經常停留的活動地點整理如下頁表 5-16。

其中文化大學周邊與擎天崗為夜間遊客最常停留的活動地點，在問卷調查中這兩個地點分別獲得超過 50% 的受訪者選填為經常性夜間活動停留地點。

結合現地踏勘的觀察，文化大學周邊停留率高的主要因為學校周邊商圈提供陽明山地區夜間主要的商業服務，是夜間進入陽明山其他地區活動前後的重要補給站，除此之外，文化大學周邊還包含了情人坡與周邊景觀餐廳等活動據點，加上即便是入夜後從市區捷運站到文化大學間的公車班次頻繁，提供相對陽明山其他地區較便捷的交通接駁，而成為夜間活動重要的據點。

擎天崗則是陽明山地區夜間遊憩中相當具有代表性的地點，在北部地區大學生的夜遊活動中陽明山夜遊經常等於夜遊擎天崗。擎天崗為一處大草坡地形開闊且少有光害，是鄰近大台北地區欣賞夜景、觀星的絕佳地點之一，且周邊環境漆黑營造出神祕的氛圍，激發人們膽怯又好奇進而希望一探究竟的冒險情緒，使擎天崗成為夜間遊憩地點熱門的選項。

觀賞城市夜景為夜間遊憩重要的活動項目，因此免費提供絕佳夜景觀賞點的竹子湖景觀台自然成為夜間活動經常停留的地點。除了公部門設置的觀景台外，陽明山地區還有許多別具特色的景觀餐廳，除了夜間觀賞和餐飲服務外，餐廳設計結合夜間環境營造出各種或是浪漫或是新潮等不同氣氛，帶給夜間活動更豐富的內容和感受。陽明公園也是陽明山地區可供觀賞夜景的據點。自 2005 年起，為了紓緩陽明山花季期間的遊客承載壓力，陸續開辦夜間賞櫻等活動並配合接駁公車等措施，皆有助於陽明公園夜間遊憩活動的發展。

夜間氣溫較低，相較於日間更適合從事溫泉遊憩。因泡湯活動廣受大眾喜愛的影響，溫泉旅店、馬槽、冷水坑及八煙四個地點都有溫泉洗浴活動的提供，而成為夜間遊憩活動的集中地點。溫泉遊憩設施的形態除了民間經營的溫泉旅店、溫泉餐廳外，也有冷水坑等地由公部門建設，免費提供溫泉洗浴服務的公共浴室，另外還有在八煙地區自然河川中的野溪溫泉。

在其他的選項中所列出的遊憩地點，經整理後有龍鳳谷、七星山、菁山露營區分別被列 1 次，另有兩個其他項開放欄位為空白。

表 5-16 夜間遊憩活動地點次數統計表

夜間活動地點		
活動地點	次數統計	獲選機率
文化大學周邊	62	55.36%
擎天崗	61	54.46%
竹子湖觀景台	36	32.14%
餐廳	29	25.89%
陽明公園	21	18.75%
溫泉/旅店	20	17.86%
馬槽	17	15.18%
冷水坑	17	15.18%
八煙	7	6.25%
其他	5	4.46%
白雲山莊	2	1.79%

資料來源：本研究整理

另將夜間遊憩經常停留的地點選取數統計如下表 5-17，

顯示多數遊客夜間遊憩經常地點為複數。若結合遊憩活動項目分析與現地踏勘的觀察，可以發現經常停留多個遊憩地點與遊客偏好複合式的遊憩活動有關，例如：泡湯與夜景結合的行程，遊客可能會先到馬槽泡湯，在回程時順路在竹子湖觀景台欣賞城市夜景。

表 5-17 夜間遊憩活動地點選取個數統計表

活動地點選取數						
	6 個	5 個	4 個	3 個	2 個	1 個
次數統計	1	1	4	56	32	18

資料來源：本研究整理

(二)遊憩活動分析

透過活動地點與項目的交叉分析，可以幫助了解夜間遊憩活動與空間上分布的特性。

表 5-18 係以遊憩地點出發，統計經常到訪該據點的遊客在夜間遊憩中經常從事的活動項目。表格中的數字表示該項活動與特定活動地點發生交集的次數。

表 5-18 遊憩活動地點與活動項目交叉表

活動地點/ 活動項目	擎天 崗	文化 大學	竹子 湖觀 景台	餐廳	陽明 公園	冷水 坑	溫泉/ 旅店	馬槽	八煙	白雲 山莊	other
散步談心	51	47	23	17	16	11	10	8	3	2	3
觀賞城市夜景	41	46	21	15	12	13	11	8	3	1	2
驅車兜風	38	43	23	14	14	10	8	10	4	1	3
欣賞大氣景觀	18	13	9	4	6	4	4	1	1	0	0
用餐品茗	13	15	13	25	4	5	5	5	3	1	1
溫泉洗浴	13	13	10	8	2	8	17	12	6	0	2
運動健身	6	4	2	2	2	5	2	1	0	1	1
觀賞山林花木	4	3	7	3	5	0	1	1	0	0	1
學習夜間知識	1	0	2	1	0	0	1	0	0	0	0

資料來源：本研究整理

而下頁表 5-19 遊憩活動地點與活動項目關係數表

當中關係數的計算，係將在問卷調查中，活動地點與項目交集次數除以該項活動的發生的次數。以擎天崗與散步談心這組交叉為例，0.64 這個數字表示在夜間遊憩中，經常從事散步談心的遊客有 64% 的人於活動過程中也經常到訪擎天崗，藉由發生頻率的數據比較遊憩活動項目與據點間的關聯性。

表 5-19 遊憩活動地點與活動項目關連係數表

活動地點/ 活動項目	擎天 崗	文化 大學	竹子 湖觀 景台	餐廳	陽明 公園	冷水 坑	溫泉/ 旅店	馬槽	八煙	白雲 山莊	other
散步談心	0.64	0.59	0.29	0.21	0.20	0.14	0.13	0.10	0.04	0.03	0.04
觀賞城市夜景	0.59	0.67	0.30	0.22	0.17	0.19	0.16	0.12	0.04	0.01	0.03
驅車兜風	0.58	0.66	0.35	0.22	0.22	0.15	0.12	0.15	0.06	0.02	0.05
欣賞大氣景觀	0.78	0.57	0.39	0.17	0.26	0.17	0.17	0.04	0.04	0.00	0.00
用餐品茗	0.41	0.47	0.41	0.78	0.13	0.16	0.16	0.16	0.09	0.03	0.03
溫泉洗浴	0.39	0.39	0.30	0.24	0.06	0.24	0.52	0.36	0.18	0.00	0.06
運動健身	0.67	0.44	0.22	0.22	0.22	0.56	0.22	0.11	0.00	0.11	0.11
觀賞山林花木	0.44	0.33	0.78	0.33	0.56	0.00	0.11	0.11	0.00	0.00	0.11
學習夜間知識	0.50	0.00	1.00	0.50	0.00	0.00	0.50	0.00	0.00	0.00	0.00

資料來源：本研究整理

由關連係數來看與擎天崗關連度最高的前三項活動依序是欣賞大氣景觀、運動健身、散步談心。擎天崗和欣賞大氣景觀的密切關連，來自其環境條件為相對高於市區的海拔高度而草坡地形平緩開闊且少有光害的侵擾是台北都會區近郊相當適合從事星月觀賞活動的據點。各活動項目中與擎天崗關連度相對較低的則是溫泉洗浴、用餐品茗。

與文化大學周邊地區關連度高的活動項目則集中於觀賞城市夜景、驅車兜風、散步談心與欣賞大氣景觀，同時觀賞城市夜景這項活動與各項活動地點交集機率又以文化大學最高。這與文化大學後山的情人坡為台北地區重要的日落和夜景觀賞據點有關。觀賞山林花木則是與文化大學周邊地區關連度最低的活動項目。

觀賞山林花木是與竹子湖觀景台關連度最高的活動項目，其次是用餐品茗與欣賞大氣景觀，這點出觀賞山林花木的遊客中有高比例的人在夜間遊憩過程中也經常選擇停留竹子湖觀景台」。若將活動與地點交集次數對照活動地點時，選擇到竹子湖觀景台的遊客則有 64%也選擇了觀賞城市夜景的活動項。交叉分析並結合現地踏勘的觀察與訪問，可以知道竹子湖觀景台在夜間遊憩中是欣賞城市夜景與大氣景觀的重要據點，而夜間賞景活動也常與用餐品茗、溫泉洗浴或驅車兜風活動結合，例如：在竹子湖附近的野菜餐廳用餐後到觀景台欣賞夜景做短暫的停留的遊憩模式。

在餐廳這個據點當然與用餐品茗活動的交集度最高，第二順位的活動項目則是觀賞山林花木，與其他活動項目組合的機率略低於觀賞山林花木但都十分接近。

觀賞山林花木和陽明公園交集的機率是各種活動項目之冠，其次為欣賞大氣景觀、驅車兜風和運動健身。夜間在陽明公園觀賞山林花木的活動內容，以自 2005 年起每年在花季期間舉辦的賞夜櫻活動最具特色。

溫泉洗浴是陽明山地區是重要的遊憩活動之一，特別在每年的冬季。除了溫泉旅店與泡湯活動的交集是必然的結果，由交叉分析的結果，可以得知馬槽、冷水坑、八煙這些地方在夜間遊憩中與溫泉洗浴活動具有高度的關聯性。

二、 遊客基本屬性與遊憩活動

(一) 性別與遊憩活動

1. 性別與遊憩項目

由表 5-20 可知，由次數統計和排序來看，散步談心、觀賞城市夜景和驅車兜風不分性別都是夜間遊憩最主要的活動項目。

表 5-20 性別與遊憩項目交叉表

活動項目	全	男	女	差異檢定
散步談心	80	37	43	
觀賞城市夜景	69	32	37	
驅車兜風	65	34	31	
溫泉洗浴	33	21	12	***
用餐品茗	32	9	23	***
欣賞大氣景觀-日出日落、星象	23	16	7	***
運動健身	9	6	3	*
觀賞山林花木	9	4	5	
學習夜間知識-生物觀察、解說教育	2	1	1	/

差異檢定：***95%信賴水準、*80%信賴水準、/樣本數太少不進行檢定

資料來源：本研究整理

男性、女性在從事夜間遊憩偏好的活動項目的排序第一位都是散步談心，其次男性的第二位是驅車兜風第三位才是觀賞城市夜景，女性的次序則剛好相反，依次數統計的結果，顯示男性較女性偏好驅車兜風的活動。但進行 t 檢定的結果，男女性別對驅車兜風、觀賞城市夜景兩項活動選擇的偏好並

無顯著的差別。

不同性別在夜間遊憩活動選擇上有顯著差異的項目為溫泉洗浴、用餐品茗、欣賞大氣景觀與運動健身這四項，特別是用餐品茗這項幾乎以女性為主。而在溫泉洗浴、欣賞大氣景觀及運動健身的項目男性的偏好度大於女性。顯示男女性別在的夜間遊憩活動的選擇上存在著差異。

2. 性別與遊憩地點

夜間遊憩地點選擇排序前三位，無論是男性還是女性都是文化大學、擎天崗和竹子湖觀景台，其中男性選擇停留文化大學的比例高於女性，在擎天崗和竹子湖景觀台則無顯著差異。

性別在其他夜間遊憩停留地點選擇上有明顯差異的地分別為餐廳、冷水坑、馬槽、八煙。從遊憩資源與遊憩活動分析的結果顯示冷水坑、馬槽、八煙這三個地方主要的遊憩活動為溫泉洗浴。因此，可以知道性別對上述地點選擇的差異與活動項目選擇的差異有關。

將這樣的結果，回饋到遊憩行為上的分析，則有女性在夜間遊憩的活動內容較男性偏好於餐廳用餐品茗，而男性較女性偏好到馬槽、冷水坑、八煙一帶泡湯的現象。

另外還有一項地點選擇上的差異是其他項選填的受訪者均為女性，地點分別為七星山、菁山露營場、龍鳳谷等填寫的地點均未重複。

表 5-21 性別與遊憩地點交叉表

停留的地點	全	男	女	差異檢定
文化大學(含周邊商店街)	62	34	28	***
擎天崗	61	31	30	
竹子湖觀景台	36	17	19	
餐廳	29	8	21	***
陽明公園	21	10	11	
溫泉/旅店	20	10	10	
冷水坑	17	14	3	***
馬槽	17	11	6	***
八煙	7	6	1	***
其他	5	0	5	***
白雲山莊	2	1	1	

差異檢定：***95%信賴水準、/樣本數太少不進行檢定

資料來源：本研究整理

(二)學生與非學生族群的遊憩活動

1. 學生與非學生族群的遊憩項目

參考下表 5-22，學生與非學生族群在遊憩項目選擇的偏好上，在多數活動都屬接近無顯著的差異。但在觀賞城市夜景、用餐品茗兩項活動上，非學生族群的偏好度大於學生族，這部份的差異反應在遊憩行為的表現，最明顯的差異就是人均消費金額，非學生族群的人均消費金額為 432 元/每人，而學生族則是 278 元/每人。

表 5-22 學生/非學生族群與遊憩項目交叉表

活動項目	全	學生	非學生	差異檢定
散步談心	80	39	41	
觀賞城市夜景	69	29	40	**
驅車兜風	65	31	34	
溫泉洗浴	33	15	18	
用餐品茗	32	11	21	***
欣賞大氣景觀-日出日落、星象	23	15	8	***
運動健身	9	5	4	
觀賞山林花木	9	5	4	
學習夜間知識-生物觀察、解說教育	2	1	1	/

差異檢定：***95%信賴水準、**90%信賴水準、/樣本數太少不進行檢定

資料來源：本研究整理

在欣賞大氣景觀的活動上，如觀星、日出日落等活動，可能是受到體能和活動時間的限制，則是以學生族為主。溫泉洗浴活動在性別屬性間有顯著的偏好，但在學生與非學生族群間則無顯著的差異。

2. 學生與非學生族群的遊憩地點

學生族群在地點選擇每人平均選了 2.39 個，非學生族群每人平均則選了 2.54 個，加上非學生族群樣本數略多於學生，因此，在次數統計上，非學生族群在大多數地點的絕對人數大於學生族群，參考下頁表 5-23，特別是在文化大學周邊地區、竹子湖觀景台、餐廳及溫泉旅店這幾個地點，非學生族群明顯多於學生族。

其中在溫泉洗浴地點的選擇上，從性別的角度，男女在溫泉旅店的選擇一致，但在其他溫泉活動區，男性都顯著多於女性。在學生與非學生族群則呈現不一樣的分配，付費使用的溫泉旅店及馬槽溫泉區非學生族群的選擇比例較高；但設有免費公共浴室的冷水坑及天然野溪的八煙，學生族群則較非學生族群活躍。另外在活動地點其他項的選擇則是以女性學生族為主。

表 5-23 學生/非學生族群與遊憩地點交叉表

停留的地點	全	學生	非學生	差異檢定
文化大學(含周邊商店街)	62	24	38	***
擎天崗	61	29	32	
竹子湖觀景台	36	13	23	***
餐廳	29	10	19	***
陽明公園	21	12	9	
溫泉/旅店	20	8	12	**
冷水坑	17	10	7	
馬槽	17	6	11	**
八煙	7	5	2	
其他	5	4	1	***
白雲山莊	2	1	1	

差異檢定：***95%信賴水準、**90%信賴水準、/樣本數太少不進行檢定

資料來源：本研究整理

第三節 陽明山地區夜間遊憩動機分析

一、問卷調查結果與遊憩動機分析

將問卷中夜間遊憩動機同意度的調查結果整理如下表 5-24，其中認同度的計算是將選填非常同意、很同意及同意三組的人次合計後與總樣本數的比。當中認同度最高的動機選項為增加夜間休閒/活動的選擇，獲得超過 90%的認同度。

其次為氣候較日間來的涼爽宜人、夜間環境的特殊氛圍 及從事夜間限定活動 3 項，均獲得 80%以上的認同度。這 3 項動機的同意次數相同但由認同強度(選擇非常同意和很同意的認同度的次數)做比較，排序則變為從事夜間限定的活動、夜間環境的特殊氛圍到氣候涼爽宜人的條件，顯示夜間環境的特殊性在夜間遊憩動機中獲得高度的認同。

再來避開尖峰時段和受到可支配時間的限制兩動機項目也都獲得 50%以上的認同度，但與之前的幾個選項相比則有一段差距。

在夜間遊憩動機選項當中，只有學習夜間知識這項遭受否定，認同率僅有 18.75%，反應出夜間活動「遊憩」的目的性大於學習。

表 5-24 遊憩動機認同度

夜間遊憩動機	非常同意	很同意	同意	不同意	很不同意	非常不同意	認同度
增加夜間休閒/活動的選擇	13	45	47	4	3	0	93.75%
氣候較日間來的涼爽宜人	14	27	51	18	2	0	82.14%
夜間環境的特殊氛圍- 刺激感、神秘感或浪漫氣氛	20	33	39	16	4	0	82.14%
從事夜間限定活動- 欣賞夜景、觀星、日出、日落	26	35	31	15	3	2	82.14%
避開日間尖峰的人潮、車潮	8	19	46	28	6	5	65.18%
可支配時間	7	20	40	32	8	5	59.82%
學習夜間知識-觀察夜間動植物	4	4	13	49	17	25	18.75%

資料來源：本研究整理

二、 遊客基本屬性與遊憩動機

(一) 性別與遊憩動機

為了解性別對遊憩動機認同度的影響進行性別與遊憩動機間的交叉分析，結果整理如下表 5-25。男性和女性整體認同度的排序接近，僅氣候涼爽與從事夜間限定活動兩動機之順序互換。

表 5-25 性別與遊憩動機認同度

夜間遊憩動機項目	夜間遊憩動機認同比		差異檢定
	男	女	
增加夜間休閒/活動的選擇	96.30%	91.38%	
氣候較日間來的涼爽宜人	79.63%	84.48%	
夜間環境的特殊氛圍- 刺激感、神秘感或浪漫氣氛	77.78%	86.21%	
從事夜間限定活動- 欣賞夜景、觀星、日出、日落	75.93%	87.93%	**
避開日間尖峰的人潮、車潮	75.93%	55.17%	**
可支配時間	64.81%	55.17%	
學習夜間知識-觀察夜間動植物	22.22%	15.52%	

註：**90%信賴水準

資料來源：本研究整理

男女性別在個別遊憩動機的認同度上的比較，在從事夜間限定活動和避開日間尖峰人潮、車潮致兩個項目具有顯著的差異。由調查結果的數據上觀察，從事夜間限定活動這項動機在男女遊客中都獲得高度的肯定，但女性遊客的認同強度又高於男性。

不過在避開尖峰人潮、車潮的選項上，男性的認同強度則遠勝於女性。在歷次陽明山國家公園於日間活動時段做過的遊客滿意度調查中，發現男性對於擁擠度的不滿意情況比率高於女性，顯示男性對遊憩環境擁擠的容忍度低於女性，反應到從事夜間遊憩的動機上，男性有較女性強烈的動機，利用夜間離峰時段從事遊憩活動。

若將七項夜間動機認同度的分析由性別角度出發，會發現在認同度 60% 以上的部分，男性除了學習夜間知識這項動機不認同比大於認同比外，其餘六項動機均呈現高度認同。女性則是有四項高度認同比的動機，但在避開日間尖峰時間與可支配時間兩項上，其認同比接近 50%，顯示這兩個動機選項具有相對多的爭議。

第四節 陽明山地區夜間遊憩設施服務經驗分析

一、問卷調查結果與遊憩設施服務經驗分析

將遊憩設施服務經驗的問卷調查結果依認同度排序，整理為 60%以上的高度認同組、50%~60%間則是需要適度的調整和改善，認同度低於 50%的部份則屬於亟待改善項目，如下表 5-26。

表 5-26 遊憩設施服務使用經驗

設施服務經驗	非常同意	很同意	同意	不同意	很不同意	非常不同意	認同度
休閒活動場所夜間營業時間適切	3	19	73	12	2	3	84.82%
餐飲商店夜間營業時間適切	4	17	72	14	2	3	83.04%
夜間行車順暢、停車空間設置得宜	10	13	56	17	13	3	70.54%
夜間休閒活動收費合宜	2	8	60	31	8	3	62.50%
道路或引導標誌在夜間可清楚辨識	2	19	46	40	2	3	59.82%
夜間餐飲服務收費合宜	1	4	59	37	7	4	57.14%
遊客中心與各個展館開放時間適切	2	8	50	39	8	5	53.57%
夜間活動安全的維護管理良好	1	8	48	36	13	6	50.89%
各個夜間活動空間照明充足	1	10	42	39	13	7	47.32%
整體夜間活動空間讓人感到安全	3	11	36	47	8	7	44.64%
夜間可使用的廁所位置與數量設置得宜	1	8	39	42	14	8	42.86%
夜間的交通接駁便利	2	3	29	46	17	15	30.36%

資料來源：本研究整理

首先看認同度在 70%以上的項目，在休閒活動場所和餐飲商店的營業時間獲得認同度最高，整體認同度達 80%以上，是本次調查各種項目中，最受到民眾肯定的部分。其次夜間行車與停車環境及休閒活動收費也獲得高比例的認同。

陽明山地區私人經營的休閒場所多數營業到 9 點前後，特別在馬槽地區營業時間多為 24 小時，可滿足任何時間上山從事泡湯活動的遊客，因此獲得高度的評價。

夜間的陽明山地區由於是離峰時間行車的順暢，車輛停放也較容易，即便是每年花季車輛管制期間，入夜後多數為解除管制或放寬管制的狀態，加上國家公園內停車收費地區入夜後也暫停收費，這也是夜間遊憩行車、停車服務獲得高度認同的原因。

在休閒場所的收費合宜度上，以泡湯為例，非飯店旅館經營

型態的店家大眾池的入場費約在 80~200 元之間，相較於臺北都會區的其他溫泉區收費相對低廉，因此民眾接受度較高。

接著看的是需要適度調整和改善的項目，依序為道路或引導指標在夜間的標示、餐飲服務的收費、遊客中心語和各展館的開放時間及夜間活動安全的維護與管理良好。這些項目雖然獲得超過 50%的認同度，但同時也存在人數相當的不認同遊客群，因此，這些設施或服務在夜間遊憩中仍有需要被改善的空間。

陽明山地區因地形地勢及地理區位，常有雲霧盤繞，但因山區地廣人稀，且部分地區屬於國家公園生態保護區為減少光害干擾，因此有許多路段未設置路燈，加上夜晚山區易起霧能見度不佳，在進行現地踏勘時，就曾目睹一次車輛不慎駛入邊溝的事件，為了增進夜間遊憩活動的交通安全，相關指引或提示標誌需要配合山區的夜間環境做設置。

陽明山地區餐飲服務的收費常給人高價的印象，特別是景觀餐廳因環境區位等附加價值，單杯飲品的收費常在 200 元之上。進行現地踏勘時，就有受訪者表示因為山上餐廳消費較高，所以是和友人在山下聚會用餐後再到山上來欣賞夜景，或是在文大商圈購買簡便的外帶食物或飲料等。但也有受訪者表示店家依提供的觀景位置與氛圍的營造，其收費是合宜可被接受的。

遊客中心與各展館的開放時間是跟隨日間的上下時間開放，除了舉辦特定的夜間活動配合延長開放外，夜晚通常屬於閉館的狀態，無法入內參觀或使用其他服務設施。

夜間活動安全的維護與管理這項幾乎呈現認同與不認同人數各半的狀態。造成這樣的結果，原因來自隨著夜間不同活動的進行而接觸到不同的活動地點，舉例來說，同樣是戶外的活動空間，位在陽金公路旁的竹子湖景觀台，對街就是竹子湖派出所且該路段路燈設置密集，停留的人數眾多，即使在午夜之後在此活動，安全上的顧慮較少。但擎天崗、冷水坑中湖產業道路一帶，沿路無路燈設置，只有公共廁所和公共浴室等據點有零星燈火，其餘地方一片漆黑，雖然常有國家公園警察隊的巡察，但入夜後活動安全上的顧慮較多。

基於上述的原因，可以了解夜間環境照明充足、整體環境給遊客的安全感在夜間遊客的使用經驗中認同度偏低的由來。

認同度低於 50%的設施服務項目還有夜間遊憩環境中的廁所的配置。全區廁所設置數量不在少數，但夜間開放的數量和據點

仍有限，且缺少引導的指示和充足的照明，以致使雖然有廁所提供使用，但可能找不到或是因缺乏照明，擔心安全上的顧慮無法順利使用。

交通接駁便利這一項在夜間遊憩設施服務中所獲得的認同度最低。主要的原因為入夜後區內的小巴多為停班或減班的狀態，使得大眾運輸工具在利用上相對不便。這也造成夜間遊憩大眾運輸工具利用度遠低於日間。



第六章 結論與建議

第一節 結論

一、 夜間遊憩整體特性

(一)陽明山地區夜間遊憩屬性

陽明山地區從遊憩資源豐富度及到訪遊客數上顯示都是台灣重要的景點，但長期以來各項調查研究中顯示，80%以上的遊客來源均來自大台北都會區，雖然近年來自國內其他縣市觀光的人次增加，也有零星來自海外的旅客。但由本研究問卷中居住地點調查結果顯示夜間遊憩的遊客組成仍有高達93%的遊客來自大台北地區，僅7%的遊客來自臺灣其他地區，若以空間位移的性質判斷現階段陽明山的地區主要以休閒、遊憩的遊客為主，觀光性質的遊客僅佔少數。

若再由到訪的頻率分析約77%的遊客是屬於偶而來一次，也就是經常性或規律性到訪的遊客僅佔23%，因此可以區別陽明山地區的夜間活動在休憩活動定位中較偏向於遊憩的性質。

(二)陽明山地區夜間遊客組成與遊憩行為特性分析

遊客的組成及遊憩行為特性分析的進行，意即對人、事、時、地、物的掌握，瞭解是什麼樣的人、什麼時間、在什麼地方、從事什麼樣的活動、使用了什麼設施或服務。當這些訊息被具體的疏理出來，遊憩活動中需求和供給的內容才能被明確的定義。對遊憩環的境規劃管理部門，這些訊息可以幫助遊憩設施合理的規劃配置、尖峰時間的遊客人車疏導等；就遊憩產業部門，這些資訊可以幫助市場定位的界定推出適切的遊憩商品或服務。上述的情形都有助於整體遊憩實體環境設施和軟體服務措施的品質提升。

整體遊客年齡高度集中18~29歲的年輕學生族群。在性別比的部份男性女性的遊客人數相近，但從現地踏勘與問卷調查的結果均顯示男女遊客在遊憩地點的空間分布與偏好從事的夜間活動項目上有顯著的差異，學生族群與非學生族群間也有類似的結果，這些差異也反應在個別族群的遊憩行為特性上。例如：女性偏好的夜間遊憩活動是到景觀餐廳用餐，因此在用餐時間抵達的人數較多，停留時間較長、人均消費金額較高，而男性較女性偏好進行溫泉洗浴的活動。

夜間陽明山地區較為活躍的遊憩項目是散步談心、觀賞夜景即驅車兜風也有用餐、溫泉洗浴等附加行程，這與日間以登山健行、戶外踏青為主的遊憩內容有著很大的分別。

陽明山地區夜間遊客主要的活動據點有文化大學周邊、擎天崗、竹子湖景觀台及餐飲溫泉商圈，與日間遊客多在各路山徑及遊憩區從事登山健行或戶外踏青的空間分布性有相當的差異。

由調查結果可知陽明山地區夜間遊憩的活動性質與日間大相逕庭，若承襲過去日夜不分的遊憩規劃思維，對夜間遊憩的規劃管理以日間的方式進行，將無法提供適切的遊憩環境與設施，也無法妥善的應用陽明山地區的夜間遊憩資源。

(三)夜間遊憩動機分析

夜晚在山區活動在過去的印象中是力求避免的事項，但隨著照明設備與交通可及性的提升，夜間的山區除了漆黑可怕的形象亦多了神祕、浪漫的氛圍，吸引尋求好奇、冒險等感官刺激的遊客到訪，城市燈火的華美、滿天的星空燦爛也增添了夜間山區遊憩不同於都市人口聚集區的夜生活魅力。

這些可以由夜間遊憩動機認同度的調查中氣候涼爽宜人、夜間環境的特殊氛圍及從事夜間限定活動 3 個動機選項均獲得 80%以上的認同度得知。避開人潮、車潮和受限於可支配時間兩項則有 60%左右的認同度，相較於夜間環境特性的動機選項認同度較低，顯示人們選擇從事夜間遊憩的基於夜間環境的吸引力的動機較強，不僅僅是因為時間安排或交通管制等限制。

(四)夜間遊憩設施服務經驗

在遊憩設施服務經驗中，陽明山地區民間經營的溫泉浴場和景觀餐廳的營業開放時間較晚，週末營業到凌晨甚至還有 24 小時營業的店家，從事夜間遊憩的活動時間較不受限，因此這部份獲得遊客高度的認同。但遊客中心為配合公務單位上下班時間，除了舉辦特定活動延長開放時間外，夜間原則上是不開放的狀態，因此這部份僅得到約半數的認同度。

陽明山地區每年到花季期間都會用入大量賞花遊客潮，即便進行交通管制湧仍無法紓解人流車流的擁擠感，相較於日間行車的不順暢，夜晚較少的車流使得行車速度及停車的方便性大幅提昇，亦獲得遊客高度的認同。

遊憩活動消費價位的合理性部份的認同度約在 50~60%之間，呈現意見分歧的主要原因是陽明山地區店家組成的多元性。從高消費的景觀餐廳、溫泉會館到平價消費的熱炒菜館、溫泉浴室，故有不同的反應。

另外陽明山地區夜間遊憩設施服務中，較待改善的項目有夜間活動空間照明、安全維護與管理、廁所設置及大眾運輸接駁，其中認同度最低的項目是大眾運輸接駁的部分，這也反應在夜間遊憩遊客使用自用運具比例遠高於日間遊客。

二、 日夜間遊憩行為差異之分析

將日夜間遊憩遊客屬性、遊憩行為與活動型態的差異整理如下表：

表 6-1 日夜間遊憩差異比較表

差異項目		日間遊憩	夜間遊憩
遊客屬性	年齡	18~29 歲人數較多，各年齡層均有分布	18~29 歲為絕大多數
	教育程度	大專院校以上超過 50%	幾乎在大專院校以上，特別是碩士以上學歷人數的增加
	工作性質	學生為次要族群	學生為核心族群
遊憩行為	同遊對象	家族親友	朋友或情侶的組合
	同遊人數	以 3~4 人的小團體最多，2 人的組合次之，部分大型團體	以 2 人的組合數最多，其次為 3~4 人的小團體
	交通利用特性	大眾運輸工具為主，其次為自有轎車	幾乎以機車和自有轎車等自有交通工具為主，大眾運輸工具利用比例低
活動型態	活動內容	登山健行、賞景踏青	觀賞城市夜景
	活動地點	有較著名的景點，但整體呈現狀或面狀的分佈	呈現點狀明顯集中於特定據點

資料來源：本研究整理

在遊客屬性上夜間遊客的在年輕的學生或情侶的組合上十分凸顯；日間的同遊組合則以家族親友居多，遊客年齡分布較分散。同時夜間遊客屬性符合夜間活動族群居住於都市地區、高學歷、年輕等人口特徵。在遊憩行為上反應的差異主要為同遊人數，日間遊客族組合多在 3~4 的小團體，偶而也有大型的觀光團體，夜間遊客組合人數偏少以 2 人組合的次數最多，人數較多的組合多為學生族群的機車夜遊或是競速車隊。日間特別是週末假日的陽明山經常性的實施交通管制加上山區道路路寬較窄，且搭配大型活動常用例行班次外的接駁公車，搭乘大眾運輸上山從事遊憩活動的遊客比例明顯高於夜間的遊客。在活動型態上，日間遊憩主要的活動內容是較動態的登山健行、賞景踏青，陽明山有許多知名的景點不過登山健行活動遊客通常會沿著山徑散佈在山區各處，而夜間的遊客則多是較為靜態的停留在固定據點，同時在據點內移動的範圍有限。

綜合上述各點可以發現日間的陽明山與夜間的陽明山擁有全然不同的遊憩族群與遊憩型態，這樣的差異主要來自於日夜間物理環境與情境氛圍不同。日間的陽明山視野開闊可以欣賞大片青翠的山林或一覽城市全景，給人健康陽光的印象；然而夜間的山林一片漆黑之外樹影幢幢，偶爾山中雲霧更添加神祕詭譎的氣氛，成為學生族群試膽冒險的場域，或是因為能見度低產生神祕又隱密的空間感呈情侶增進情誼約會據點。

透過市場區隔的概念可以了解日夜間的陽明山擁有完全不同遊客群定位，物理環境的差異加上對應到不同遊客族群及活動型態，使得現況下僅考慮日間使用者的遊憩規劃有著調整的必要性。



第二節 建議

一、 都市夜間山域遊憩與休閒觀光發展策略

研究結果顯示陽明山地區夜間遊憩有明顯的特定族群與集中地點，且不同屬性的遊客有各自偏好的遊憩模式，例如女性及非學生遊客的夜間遊憩活動偏好在餐廳賞景用餐、溫泉洗浴活動則以男性遊客較多等。

這些訊息從休憩觀光產業服務的供給面，可以針對個別族群的遊客提供客製化的服務，例如：夜間遊客情侶組合多，景觀餐廳可以針對情侶客群設計限定的包廂或餐點，也可能是現況下溫泉旅店的使用者男性較女性多，是否在溫泉旅店的空間設計增添女性喜愛的元素，以爭取更多的遊客到訪。

另一方面，妥善運用陽明山地區的夜間遊憩資源，增加其觀光吸引力，讓陽明山地區夜間不僅是大台北都會區居民休閒遊憩的場所，更能成為吸引國內其他地區或海外的遊客，透過夜間活動的吸引力延長旅客停留的時間，無形中也增加了地方的觀光收益。

因此日後的遊憩發展策略有兩大方向。首先，透過本研究調查結果，改善或提昇現有的遊憩活動者的遊憩服務品質，以增進既有遊客群的重遊頻率；另一方面，則是妥善經營陽明山的夜間遊憩，延長遊客到訪停留的時間，讓陽明山地區成為台北市滯在型的景點。

二、 都市夜間山域遊憩環境的規劃與管理

夜間山區因植栽較密集與濃霧的影響能見度較低，使得在行車指引和標示的設計上需更加留意，以協助用路人識別路況，減少意外的發生。另外透過適當的環境與照明設計，提昇夜間遊憩環境的安全感知，減少遊客從事夜間遊憩的阻力。

規劃適當的夜間遊憩行程，在不破壞保育優先的原則下，提供結合大眾運輸的夜間遊憩行程，減少車輛對生物可能造成的侵擾。景觀餐廳、溫泉旅店、流動攤販為陽明山地區帶來夜間經濟的收益，然而山坡地與水資源的合理的開發利用及遊憩空間的整潔維護是必須被處理的課題。

在發展推廣夜間遊憩的同時必須銘記陽明山地區為國家公園所在，在保育優先的前提下，適當地引導夜間遊憩據點的發展，減少生態衝擊，以促成陽明山地區自然資源與遊憩資源的永續利用。

三、 後續研究建議

根據本研究調查的結果顯示陽明山地區夜間遊憩呈現特定族群有偏好從事的活動而有使用不同空間，加上陽明山地區幅員廣大，各活動據點間都

有相當的距離，進行全範圍的夜間活動普查，需投入大量的人力物力，且均質化一的結果反而會抹殺其原本多元活動特性，因此建議未來後續研究的進行可針對特定族群或是活動項目進行更細緻的研究。

本研究的觀點偏向對環境規劃管理單位的策略建議，然而實際遊憩產業的經營與服務提供為民間的業者，實則是因民間單位對商機的嗅覺永遠比環境規劃管理單位敏銳，以陽明山地區夜間休閒場所的營業時間早已延長到午夜甚至 24 小時不打烊為例，台灣地區的環境維護管理常見的問題是事件跑在規範的前端，也就是當事情已經發生後才開始擬定相關規定，趕不上民間單位的應變能力。當夜間遊憩的興起是必然的趨勢時，希望能透過這個研究讓環境維護管理單位及早接觸、了解啟動引導發展的機制，讓遊憩發展與環境管理能夠取得平衡。後續研究者則可以朝向夜間遊憩產業的領域進行更深入的研究。



參考文獻

一、中文論著

1. 台北市政府主計處，2008，台北市運動休閒概況調查報告。
2. 田文政，2003，夜間使用學校運動場地設施行為模式之研究。體育學報第35輯，p.179~192，中華民國體育學會。
3. 朱念慈，1989，大氣因子影響視覺景觀偏好之研究—以陽明山國家公園為例。園藝學研究所，台灣大學，碩士論文。(內政部營建署陽明山國家公園管理處委託研究)
4. 江彥政，2009，自然環境資訊對心理評價反應影響之模式。園藝學研究所，中興大學，博士論文。
5. 李銘輝，1992，觀光地理。台北：揚智文化。
6. 李樑堅、施美惠、康桓甄，2008，高雄市民對於夜間旅遊觀光遊憩資源認知與觀光行銷策略之研究。運動與遊憩研究，第三卷，第二期，第198頁 - 第224頁。
7. 李麗雪、于亞蕾、鄭怡萱、吳寶蓮、沈怡美、陳美朱，2004，陽明山花季遊客遊憩滿意度影響因素研究，第六屆休閒遊憩觀光學術研討會論文集：休閒遊憩需求。台中：中華民國戶外遊憩學會。
8. 林妮瑱，2004，台中都會公園夜間遊客安全感認知之研究。建築學系，逢甲大學，碩士論文。
9. 林惠玲、陳正倉，2002，應用統計學。台北：雙頁書廊。
10. 邱淑蘋，2009，旅遊安全學—旅遊犯罪與被害預防。台北：秀威資訊科技。
11. 洪國炫，2008，陽明山國家公園遊客認知及其對旅遊行為之影響。建築與城鄉研究所，台灣大學，碩士論文。
12. 紀芬蓮，2008，以質性觀點探索環境神秘涵構。園藝學研究所，中興大學，碩士論文。
13. 涂淑芳，1996，休閒與人類行為。台北：桂冠。(原著出版於1982，1992年 Gene Bammel & Lei Lane Burrus-Bammel)
14. 張人傑，1996，台灣社會生活史：休閒遊憩、日常生活與現代性。台北：稻香。
15. 張杏枝，2000，陽明山國家公園計畫第二次通盤檢討先期作業規劃書圖作業—自然及人文資源之調查檢討分析。台北：陽明山國家公園管理處。
16. 張俊彥，2009，陽明山國家公園園區遊客人數調查統計及遊憩承載量關聯性分析研究。中華民國戶外遊憩學會，陽明山國家公園管理處，研究報告。
17. 曹正、朱念慈，1992，陽明山國家公園大氣景觀資源開發利用研究計畫，內政部營建署陽明山國家公園管理處。
18. 曹勝雄，2005，陽明山國家公園園區遊客總量調查。國家公園學會，陽明山國家公園管理處，研究報告。

19. 許惠傑，2000，台北市都市郊山休憩空間之形塑與發展—圓山風景區個案研究。都市計畫研究所，台北大學，碩士論文。
20. 許義忠，2006，青少年夜間外出遊憩場所選擇之概念架構雛型。觀光研究學報，第12卷，第3期，第225-245頁。
21. 郭晉勳，2002，創造安全的城市—經由環境設計預防犯罪。都市計劃研究所，台北大學，碩士論文。
22. 郭書瑄，(2010)，荷蘭不唬爛。台北：大家。(原著出版於2009年 Colin White & Laurie Boucke)
23. 陳建志，1998，陽明山國家公園螢火蟲復育展示計畫。台北：陽明山國家公園管理處。
24. 陳彥銘，2002，台北都會溫泉遊憩區遊客區位選擇模式之建立。建築與城鄉研究所，台灣大學，碩士論文。
25. 陳政雄，1992，山坡地計畫。台北：博遠。
26. 陳瓊甄，2008，城市補給錠—24小時生活與十字路口之研究。建築及都市設計研究所，朝陽科技大學，碩士論文。
27. 傅仰止，1997，〈夜間活動人口的型態與特質〉，張荳雲、呂玉瑕、王甫昌編，《九0年代的台灣社會：社會變遷基本調查研究系列二》，頁311-357，台北市：中央研究院社會學研究所籌備處。
28. 曾慈慧，2003，景觀環境與福祉及復癒關係之研究。園藝學研究所，台灣大學，博士論文。
29. 曾慈慧、陳俞均，(2009)，休閒遊憩概論。台北：巨流。(原著出版於2009年 Chris Bull & Jayne Hoose & Mike Weed)
30. 黃世明，2007，休閒管理概論。台北：五南。
31. 葉怡矜、吳崇旗、王偉琴、顏伽如、林禹良，2005，休閒遊憩概論：探索生命中的休閒。台北：品度。(原著出版於2003年 Geoffrey Godbey)
32. 賈立人，2004，陽明山及北海岸地區觀光遊憩活動其產業之研究。地學研究所，中國文化大學，博士論文。
33. 劉允華，2004，魅影流光：都市夜間生活與台灣現代性，文化研究月報第四十期。
34. 劉玲君，2009，高雄市立美術館夜間開放之可行性研究。劇場藝術學系，中山大學，碩士論文。
35. 鄭健雄，2006，休閒遊憩概論：產業觀點。台北：雙葉書廊。
36. 賴怡臻，2009，國家公園遊客中心服務品質之研究—以陽明山國家公園為例。建築與城鄉研究所，台灣大學，碩士論文。
37. 魏朝政，1992，坡地遊憩區景觀體驗評估模式之研究。建築及都市計畫研究所，逢甲大學，碩士論文。

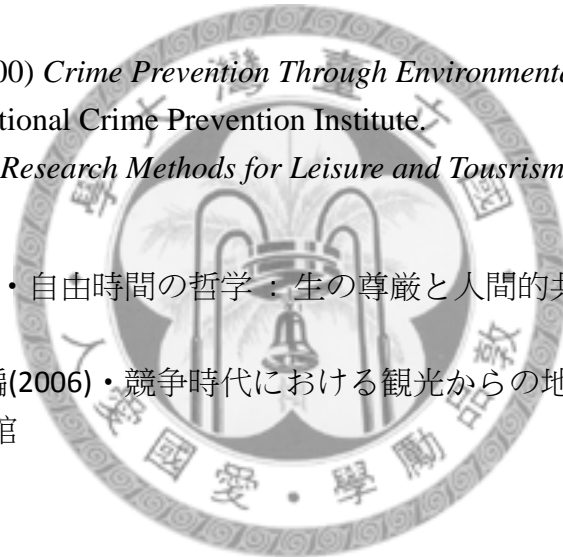
二、 外文論著

(一)西文

1. Coe, C.K. (2009)*Handbook of Urban Services A Basic Guide for Local Governments*. New York: M.E.Sharpe
2. Du, ChunLan.(2009)On the Mountain Urban Landscape Studies. China Ser E-Tech Sci, vol.52,no.9,2497-2501.
3. Ekirch, A.R. (2005)*At Day's Close: Night in Time's Past: A History of Nighttime*. New York : W.W. Norton
4. Gunn, C.A.(2002)*Tourism Planning Basics ,Concept ,Cases*. New York& London : Routledge.
5. Montgomery, John(2007)*The New Wealth of Cities: City Dynamics and the Fifth Wave*.England: Ashgate.
6. Rojek, Chris(2005)*Leisure Theory Principle and Practice*. New York: Plagrave macmillan.
7. Crowe, T.D. (2000) *Crime Prevention Through Environmental Design* Woburn.MA: National Crime Prevention Institute.
8. Veal, A.J. (2006)*Research Methods for Leisure and Touserism*. England: Pearson.

(二)日文

1. 山科三郎(1993)・自由時間の哲学：生の尊厳と人間的共同・東京：青木書店
2. 総合観光学会編(2006)・競争時代における観光からの地域づくり戦略・東京都：同文館



附錄一、遊客問卷

陽明山夜間遊憩遊客行為調查問卷

您好：

我是台灣大學建築與城鄉研究所的學生，正在研究陽明山地區「夜間」遊憩活動的遊客行為特質。誠摯地邀請過去一年內曾於「夜間」在陽明山地區從事遊憩活動的您填寫本問卷，也感謝您的撥冗協助。問卷填答採無記名方式，內容僅供本論文研究分析，敬請安心填答。感謝您的參與及提供的寶貴意見，祝您平安喜樂！

國立台灣大學建築與城鄉研究所

指導教授：林建元 博士

研究生：黃雅玫 敬上



陽明山夜間遊憩遊客行為調查

第 1 至第 7 題請問您在陽明山地區的「夜間」活動經驗

1. 請問您通常與誰在夜間一同前來陽明山地區？
 單獨一人 家人親戚 朋友同事 師長同學 情侶 其他
2. 請問您夜間前來陽明山地區通常有幾人同行？
 單獨一人 兩人 三至四人 五人以上
3. 請問您前往陽明山地區從事夜間遊憩通常使用何種交通工具？
 徒步健行 自行車 機車 公車/遊覽車 計程車 自用轎車 其他
4. 請問您到陽明山地區遊憩的頻率？
 每星期含一次以上 每個月一至三次 二至三個月一次 偶而來一次
5. 請問您前往陽明山從事夜間遊憩平均的抵達時間？
 下午 4 點以前 傍晚 4 點至 6 點間 夜間 6 點至 8 點間 夜間 8 點至 10 點間 夜間 10 點至 12 點間 午夜 12 點以後
6. 請問您夜間在陽明山地區停留的平均時間是？
 30 分鐘以內 30 分鐘至 60 分鐘 1 小時至 2 小時 2 小時以上 過夜
7. 請問您夜間到陽明山地區的平均消費金額大約為多少？
 2 百元以下 2 百至 5 百元 5 百至 1 千元 1 千元以上 無消費

第 8 至 10 題，以下請問您夜間遊憩動機與活動內容

8. 請問您在夜間到陽明山地區來活動主要的動機是

	非常同意	很同意	同意	不同意	很不同意	非常不同意
1. 受限於可支配時間	<input type="radio"/>	<input type="radio"/>	<input type="radio"/>	<input type="radio"/>	<input type="radio"/>	<input type="radio"/>
2. 增加夜間休閒/活動的選擇	<input type="radio"/>	<input type="radio"/>	<input type="radio"/>	<input type="radio"/>	<input type="radio"/>	<input type="radio"/>
3. 氣候較日間來的涼爽宜人	<input type="radio"/>	<input type="radio"/>	<input type="radio"/>	<input type="radio"/>	<input type="radio"/>	<input type="radio"/>
4. 夜間環境的特殊氛圍-刺激感、神秘感或浪漫氣氛	<input type="radio"/>	<input type="radio"/>	<input type="radio"/>	<input type="radio"/>	<input type="radio"/>	<input type="radio"/>
5. 從事夜間限定活動-欣賞夜景、觀星、日出、日落	<input type="radio"/>	<input type="radio"/>	<input type="radio"/>	<input type="radio"/>	<input type="radio"/>	<input type="radio"/>
6. 學習夜間知識-觀察夜間動植物	<input type="radio"/>	<input type="radio"/>	<input type="radio"/>	<input type="radio"/>	<input type="radio"/>	<input type="radio"/>
7. 避開日間尖峰的人潮、車潮	<input type="radio"/>	<input type="radio"/>	<input type="radio"/>	<input type="radio"/>	<input type="radio"/>	<input type="radio"/>

9. 請問您夜間在陽明山地區主要從事的活動項目(可複選)

- 散步談心 驅車兜風 運動健身 用餐品茗 溫泉洗浴 觀賞都市夜景 觀賞山林花木
欣賞大氣景觀-日出日落、星象 學習夜間知識-生物觀察、解說教育 其他

10. 請問您夜間在陽明山地區經常停留的地點(可複選)

- 擎天崗 竹子湖觀景台 陽明公園 八煙 冷水坑 馬槽 文化大學(含周邊商店街)
白雲山莊 餐廳 溫泉/旅店 其他

11. 請問您於陽明山地區夜間活動時，使用遊憩服務的經驗

	非常同意	很同意	同意	不同意	很不同意	非常不同意
1. 道路或引導標誌在夜間可清楚辨識	<input type="radio"/>	<input type="radio"/>	<input type="radio"/>	<input type="radio"/>	<input type="radio"/>	<input type="radio"/>
2. 各個夜間活動空間照明充足	<input type="radio"/>	<input type="radio"/>	<input type="radio"/>	<input type="radio"/>	<input type="radio"/>	<input type="radio"/>
3. 夜間可使用的廁所位置與數量設置得宜	<input type="radio"/>	<input type="radio"/>	<input type="radio"/>	<input type="radio"/>	<input type="radio"/>	<input type="radio"/>
4. 夜間的交通接駁便利	<input type="radio"/>	<input type="radio"/>	<input type="radio"/>	<input type="radio"/>	<input type="radio"/>	<input type="radio"/>
5. 夜間行車順暢、停車空間設置得宜	<input type="radio"/>	<input type="radio"/>	<input type="radio"/>	<input type="radio"/>	<input type="radio"/>	<input type="radio"/>
6. 餐飲商店夜間營業時間適切	<input type="radio"/>	<input type="radio"/>	<input type="radio"/>	<input type="radio"/>	<input type="radio"/>	<input type="radio"/>
7. 休閒活動場所夜間營業時間適切	<input type="radio"/>	<input type="radio"/>	<input type="radio"/>	<input type="radio"/>	<input type="radio"/>	<input type="radio"/>
8. 遊客中心與各個展館開放時間適切	<input type="radio"/>	<input type="radio"/>	<input type="radio"/>	<input type="radio"/>	<input type="radio"/>	<input type="radio"/>
9. 夜間餐飲服務收費合宜	<input type="radio"/>	<input type="radio"/>	<input type="radio"/>	<input type="radio"/>	<input type="radio"/>	<input type="radio"/>
10. 夜間休閒活動收費合宜	<input type="radio"/>	<input type="radio"/>	<input type="radio"/>	<input type="radio"/>	<input type="radio"/>	<input type="radio"/>
11. 夜間活動安全的維護管理良好	<input type="radio"/>	<input type="radio"/>	<input type="radio"/>	<input type="radio"/>	<input type="radio"/>	<input type="radio"/>
12. 整體夜間活動空間讓人感到安全	<input type="radio"/>	<input type="radio"/>	<input type="radio"/>	<input type="radio"/>	<input type="radio"/>	<input type="radio"/>

受訪者基本資料

12. 性別

- 男 女

13. 年齡

- 20 歲以下
21-29 歲

- ⊙30-39 歲
- ⊙40-49 歲
- ⊙50-59 歲
- ⊙60 歲以上

14. 學歷

- ⊙國小(含以下)
- ⊙國中
- ⊙高中職
- ⊙大專院校
- ⊙研究所(含以上)

15. 居住地點

- ⊙台北都會區(台北縣市、基隆市)
- ⊙台灣其他縣市(含離島地區)
- ⊙海外(非台澎金馬地區)

16. 工作性質

- ⊙固定週休
- ⊙彈性排修
- ⊙計件/計時
- ⊙學生/教師
- ⊙家庭管理/退休人員
- ⊙未就業/待業中

17. 若您對陽明山地區夜間遊憩或本研究有其他想法、建議，請您寫下來作為本研究之參考



附錄二、現地踏勘記錄表

日期/ 停留時間	主要踏勘地點	交通 方式	同行 人數	週間/ 週末		天候	
				平 日	假 日	晴 天	雨 天
2010.05.28(五)/ 21:30~24:30	文大商圈、馬槽、竹 子湖景觀台	開車	7				
2010.06/08(二)/ 21:30~24:30	竹子湖觀景台、夢幻 湖、擎天崗、冷水坑	開車	3				
2010.11/27(六)/ 23:00~27:30	文大商圈、菁山路、 冷水坑、擎天崗、馬 槽、竹子湖	開車	4				
2010.12/11(六)/ 20:00~23:00	陽明公園、馬槽、竹 子湖觀景台	開車	4			寒 流	
2010.12/18(六)/ 20:00~23:00	文大商圈、景觀餐 廳、情人坡	公車	2			寒 流	
2011.03/19(六)/ 16:00~19:30	菁山路、某處軍事重 地、馬槽	開車	3				
2011.04/25(一)/ 16:00~19:00	陽明公園、竹子湖(湖 山里)	公車	2	花 季			
2011.05/05(四)/ 20:30~22:30	文大商圈、景觀餐 廳、情人坡	開車	3	花 季			

資料來源：本研究整理

附錄三、陽明山地區歷年遊客統計資料彙整表

研究資訊	陽明山國家公園計畫第二次通盤檢討先期作業規劃書圖作業—自然及人文資源之調查檢討分析	李朝盛，1996，陽明山國家公園管理處 陽明山國家公園遊客行為及遊憩型態發展之研究	曹勝雄，2001，國家公園學會 陽明山國家公園遊客滿意度調查分析之研究
調查方式	整理自陽明山國機公園管理處 79 年遊客調查報告	時間：1996 年 2~4 月分平日假日進行 樣本數：1134	一般遊客（據點遊客、一般民眾） 時間：2001 年（淡旺季/平假日/晴雨） 樣本數：1493 份 抽樣地點：公車起迄站、登山入口處
性別	無該項目統計資料	男 60.5%，女 39.5%	男性：737 人 50.9% 女性：709 人 49.1%
區域特性	台北市為最多，約 74.6%，台北縣(現新北市)、桃園縣、基隆市等北部地區次之，約 19.2%，中部地區與南部地區佔 6%，東部與其他地區僅佔 0.2%。	台北市佔 58.7%，台北縣(現新北市)30.4%，其他縣市佔 10.9%。	台北縣市 78.7%，北部地區(台北縣市以外) 11.9%，中部地區 5.4%，南部地區 3.0%，東部地區 0.7%，其他地區 0.4%
年齡分佈	年齡多集中在 21~34 歲佔 59.2%，35~60 歲佔 22.4%，13~20 歲之青少年約佔 14.3%。	15~24 歲 22.3%，25~34 歲 33.2%，35~44 歲 19.4%，45~60 歲 18.2%，60 歲以上 6.0%。	20 歲以下 11.1%，21~30 歲 35.6%，31~40 歲 20.2%，41~50 歲 18.2%，51~60 歲，9.9%，60up 5%
教育程度	大專程度以上，約佔 63.2%，高中、高職程度的遊客約佔 32.7%。	自學或小學 2.4%、國(初)中 5.7%，高中(職)26.7%，專科 26.8%，大學 31.6%，研究所(以上)6.8%	初國中(以下) 10.2%，高中職 24.3%，大專(學) 54.5%，研究所以上 10.0%
職業	無該項目統計資料	無該項目統計資料	學生 17.7%，非學生 82.3%
活動項目	以賞景為主，約佔 41.2%，其次分別為遊憩 18.8%，健行、散步、健身等 15.7%，郊遊、踏青 11.1%，	依其重要性排序依次為欣賞風景、觀賞特殊景觀、散步、健行、登山、開車兜風。	主要活動：欣賞風景(81.1%)、登山健行(70.1%)與溫泉泡湯(44.7%)
活動地點	無該項目統計資料	無該項目統計資料	最經常旅遊的據點依序為(1)擎天崗；(2)冷水坑；(3)陽明公園；(4)小油坑；(5)遊客中心；(6)登山步道等處
同遊組合	無該項目統計資料	無該項目統計資料	主要是與家人、親戚(42.9%)或是與朋友(42.2%)結伴同行旅遊
停留時間	一般遊客多以半日遊(22.4%)或一日遊方式當天往返行程(71.4%)。	在各遊憩區停留時數不超過 1 小時(38.7%)，2 小時(24.2%)，3~4 小時(25%)，5~6 小時(9.2)，6 小時以上(2.9%)。	無該項目統計資料
到達時間	無該項目統計資料	8 時以前 17.1%，8~11 時 39.4%，11~14 時 28.1%，14~17 時 15.2%，17 時以後 0.2%。	無該項目統計資料
到訪頻率	大多數遊客皆來過本區 1 次以上，初次到訪遊客約佔(34.7%)。	0 次 6.7%，1 次 10.1%，2~5 次 31.2%，5 次以上 52.0%	過去一年內前來重遊次數達五次以上佔 52.4%（過去一年內之旅遊次數 & 最近一次的旅遊經驗）
交通特性	自行開車(38.4%)，公民營客運(32%)為主，機車(20.4%)，步行方式(34.7%)從事登山健行等活動。	公車客運 8.8%，機車 17.9%，自行車 3.3%，徒步 2.8%，遊覽車 5.9%，計程車 0.1%，小客車 61%，其他 0.2%。	自用小客車(56.7%)，其次為大眾運輸工具合計(33.5%)、機車(25.8%)
遊憩目的	接近大自然 77.6%、欣賞美景 57.1%、放鬆心情 32.7%、增進家人或朋友之情誼 16.3%等方面所佔的比率較高，但知性活動方面較低。	動機強度依次為接近大自然、增進家人朋友間感情、避開日常生活環境紓解壓力、專為本地特殊資源、打發時間、訓練特殊技能、吃山產。	

(續) 附錄三、陽明山地區歷年遊客統計資料彙整表之一

研究資訊	洪國玟，2008，台灣大學建築與城鄉研究所碩士論文 陽明山國家公園遊客認知及其對旅遊行為之影響	賴怡臻，2008，台灣大學建築與城鄉研究所碩士論文 國家公園遊客中心服務品質之研究—以陽明山國家公園為例	張俊彥，2009，中華民國戶外遊憩學會 陽明山國家公園園區遊客人數調查統計及遊憩承載量關聯性分析研究
調查方式	時間：2008.03.29 18:00~24:00(假日夜間) 03.30 07:00~18:00(假日日間) 抽樣地點：前山公園、陽明公園、竹子湖、擎天崗、大屯山 樣本數：143 (現地觀察夜間到訪遊客約佔 40%)	時間：2008.10~11(平日、假日日間) 抽樣地點：陽明山遊客中心、小油坑、冷水坑、二子坪遊客服務站 樣本數：397	時間：2009年3月~12月(春夏秋冬、平常日/例假日、上午7:00~11:50/下午13:00~17:50) 抽樣地點：9處主要遊憩據點、11處主要出入節點 分區分季
性別	整體男性佔 58.7%略多於女性 41.3%	女性較多的據點數量大於男性，總量男性多於女性，整體男女遊客數接近，但男略多於女	無論平假日，整體遊客性別比例相當 但部分遊憩區、據點男女遊客比差異
區域特性	以大台北地區(台北縣市)受訪者佔 83.9%最多	來自北部地區，且以大台北地區知台北縣市居民為主 88.4%	無該項目統計資料
年齡分佈	20歲以下(23%)，29~21歲人口(41.2%)，30-39歲 (21.7%) 40歲以下人口占 86%	主要分布在 21~40 歲之間 以青壯年為主	平日以 35~55 歲的中壯年為主 假日年輕族群的人數增加
教育程度	大專院校 (49%)、高中職 (24.5%)、研究所(含以上) (12.6%)	大學學歷佔 52.4%、研究所佔 25.9%	無該項目統計資料
職業	學生 40.6%最多 (週末、夜晚)、非學生 59.4%	學生佔約 11~24%，非學生族群較多	無該項目統計資料
活動項目	依序為兜風隨意走走、欣賞山林景觀、看日出夜景、賞花、瞭解特殊自然風景、泡溫泉、登山健行等	無該項目統計資料	賞景踏青、健行散步
活動地點	擎天崗、竹子湖、大屯山、陽明公園、咖啡店(野菜、溫泉餐廳)、馬槽	無該項目統計資料	陽明公園、二子坪、擎天崗、驚山露營場、大屯自然公園
同遊組合	以朋友 46.9%居多，家人 21.7%次之 以 3~4 人最多 36.4%，2 人次之 35%	朋友同事 48%最多，家人親戚 32.5%次之。 年齡較大傾向與家人同遊；年紀較輕者傾向與朋友同遊	各遊憩同遊人數差異懸殊 多數遊憩區有 10 人以上團體造訪
停留時間	少於半天 38.5%、半天 37.8%、一天 20.3%、過夜 3.5%	幾乎為一日遊的型態，停留時間以半天為主。	各遊憩區間及遊憩區內平假日的停留時間差異大 平均停留時間多在 1 小時以上到 2.5 小時間
到達時間	以假日為主，假日 72%、非假日 23.8% 白天 51.7%、晚上 39.9%	無該項目統計資料	具有顯著的平假日遊客差、四季之間亦有差異
到訪頻率	大台北地區逾 90%為多次重遊遊客，第一次到訪遊客主要為其他地區遊客	有 78%的受訪者重遊 5 次以上	重遊遊客比達 90%以上
交通特性	自用汽車 42.7%、機車 39.2%、公車 15.4%、腳踏車 2.1%、遊覽車 0.7%，汽機車合計 81.9%	以公車為主要交通工具(29%)，自用汽車 27%次之。	無該項目統計資料
消費金額	無該項目統計資料	500 元以上極少 集中於 200 元以下或無消費。	無該項目統計資料
遊憩目的	排序為開車兜風、到處走走、增加家人、朋友感情、一般休閒、欣賞風景、鍛鍊體能，環境學習重要性最低	無該項目統計資料	無該項目統計資料